



Fortschreibung des Teilplanes unbegleitete minderjährige ausländische Kinder und Jugendlichen für das Jahr 2018

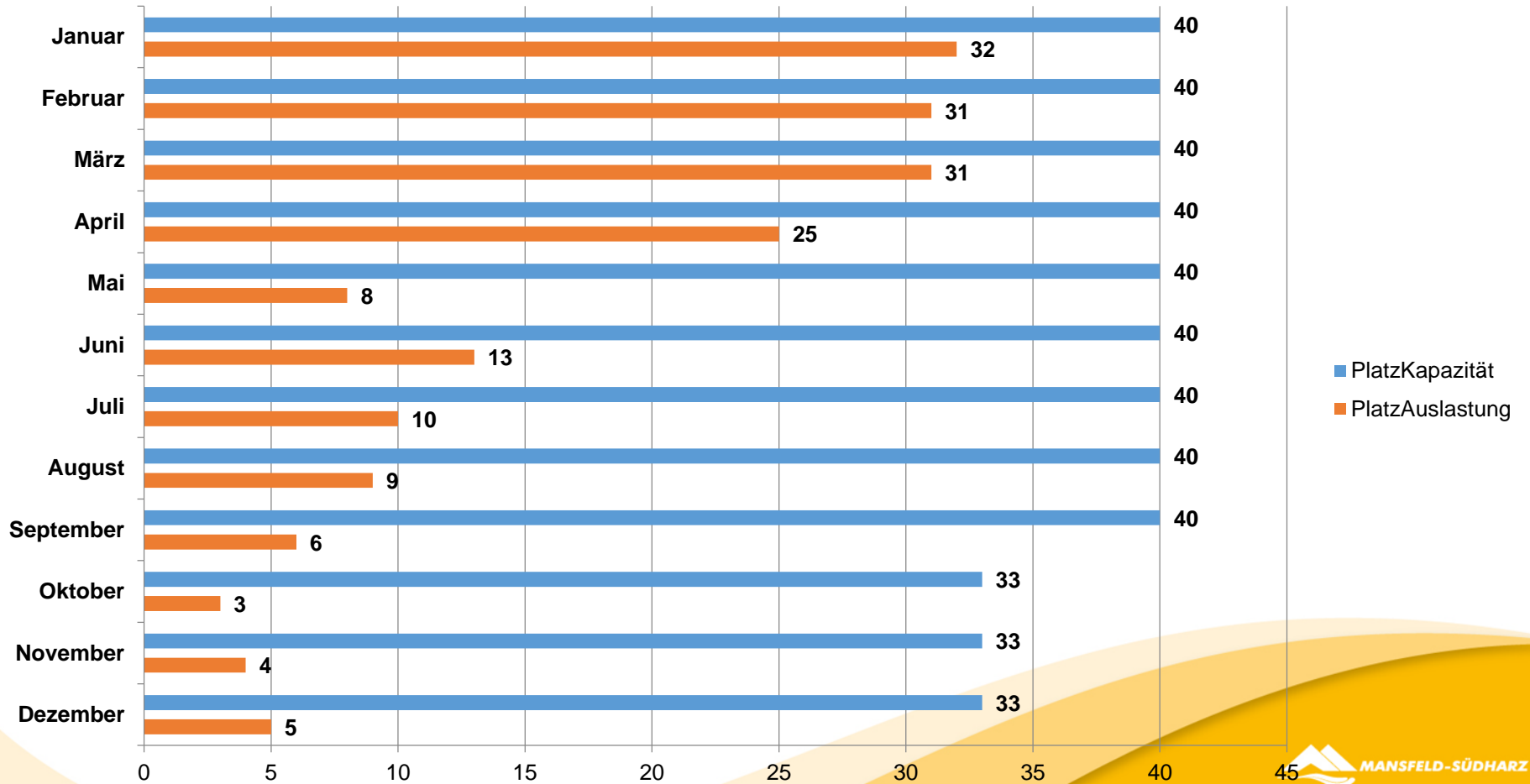
Gliederung

- I. Entwicklung der Fallzahlen
- II. Bedarfe 2018
- III. Zusammenfassung

I. Entwicklung der Fallzahlen umA's

- **2010 – 2013 Erhöhung bundesweit von 2.822 auf 6.584 umA's – knapp 89% davon männlich**
- **2014 rund 11.600 bundesweit – davon rund 10.500 männlich – 90%**
- **2015 Anstieg auf das 6-fache 66.541, davon 918 in Land Sachsen-Anhalt und 24 im Landkreis MSH**
- **2016 Rückgang auf 63.389, davon 1.415 Land Sachsen-Anhalt und 90 im Landkreis MSH**
- **2017 weiterer Rückgang auf 54.741, davon 1.149 Land Sachsen-Anhalt und 90 im Landkreis MSH**

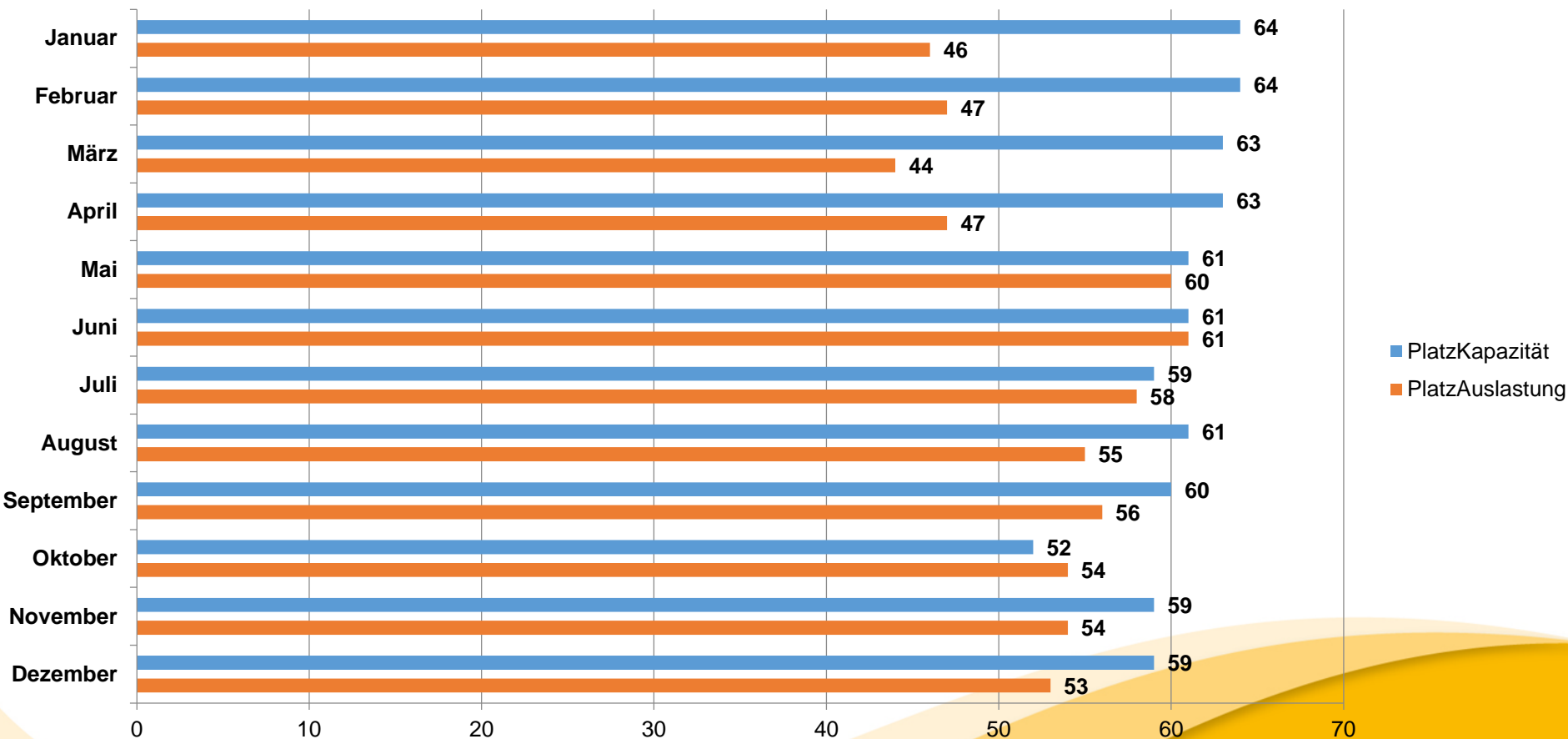
I. Entwicklung der Kapazitäten und deren Auslastung im Jahr 2017 - Clearingplätze



I. Clearingstellen – Stand 31.12.2017

Einrichtung	Träger	Start	PlatzKapazität
Kolping Berufsbildungswerk gGmbH Adolf-Kolping-Str. 1 06333 Hettstedt	Kolping Berufsbildungswerk gGmbH Adolf-Kolping-Str. 1 06333 Hettstedt	01.12.2015	14
TWSD Wohngemeinschaft Kurt-Wein-Straße 9 06295 Lutherstadt Eisleben	Trägerwerk Soziale Dienste in Sachsen-Anhalt GmbH Merseburger Straße 237 06130 Halle (Saale)	29.02.2016	8
Stiftung KH Harkerode Lindenallee 2 OT Harkerode 06543 Arnstein	Stiftung KH Harkerode Lindenallee 2 OT Harkerode 06543 Arnstein	15.03.2016	1
Kolping Berufsbildungswerk gGmbH Am Teich 31 OT Vatterode 06343 Mansfeld	Kolping Berufsbildungswerk gGmbH Adolf-Kolping-Str. 1 06333 Hettstedt	10.06.2016	10

I. Entwicklung der Kapazitäten und deren Auslastung im Jahr 2017 – Stationäre HzE-Anschlussstellen

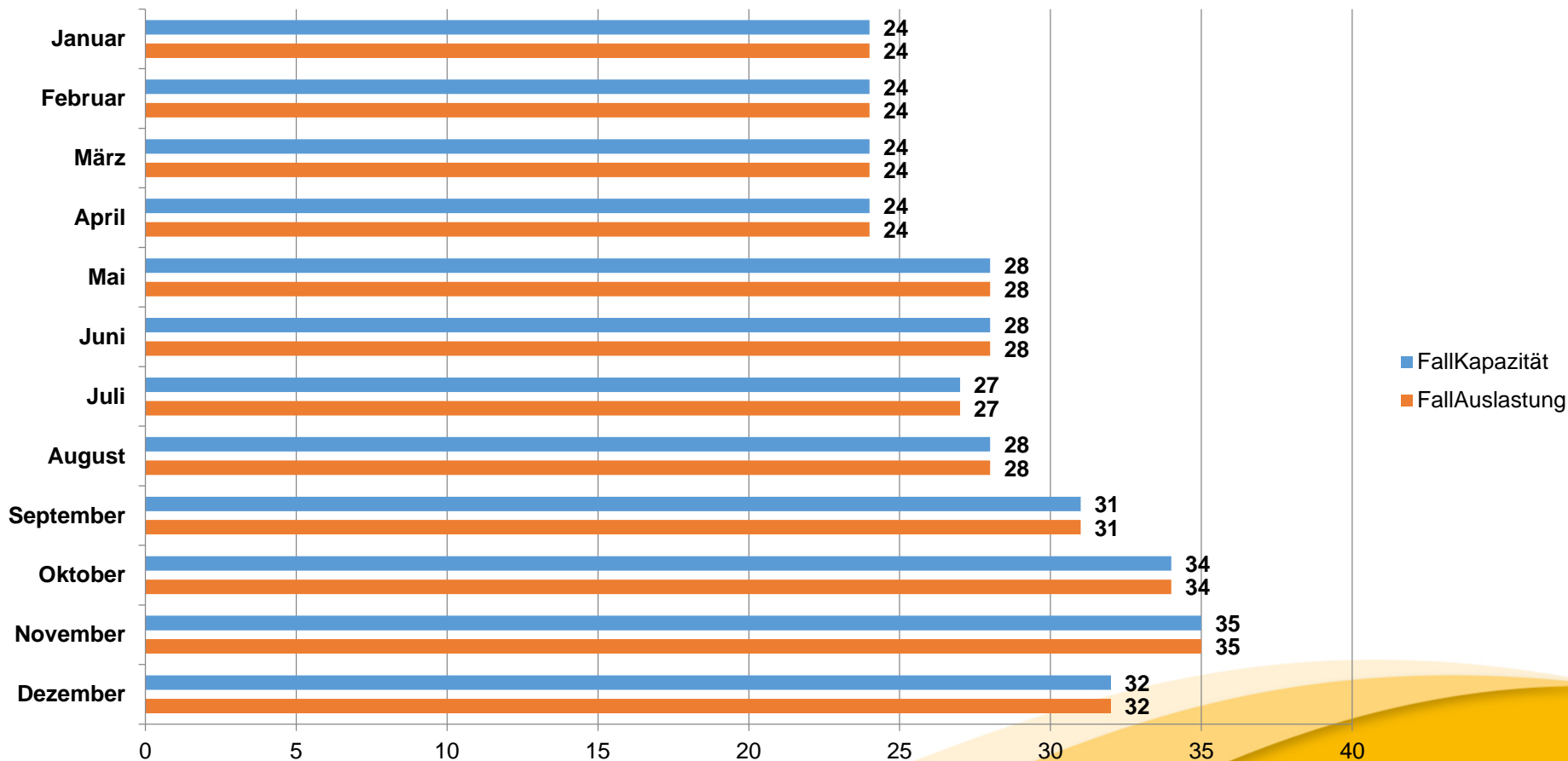


I. HzE – Anschlusshilfen – Stand 31.12.2017

Einrichtung	Träger	Start	Platz Kapazität
Kolping Berufsbildungswerk gGmbH Adolf-Kolping-Str. 1 06333 Hettstedt	Kolping Berufsbildungswerk gGmbH Adolf-Kolping-Str. 1 06333 Hettstedt	01.12.2015	14
TWSD Wohngemeinschaft Kurt-Wein-Straße 9 06295 Lutherstadt Eisleben	Trägerwerk Soziale Dienste in Sachsen-Anhalt GmbH Merseburger Straße 237 06130 Halle (Saale)	29.02.2016 21.05.2016	7
Stiftung KH Harkerode Lindenallee 2 OT Harkerode 06543 Arnstein	Stiftung KH Harkerode Lindenallee 2 OT Harkerode 06543 Arnstein	15.03.2016	9

Kolping Berufsbildungswerk gGmbH Am Teich 31 OT Vatterode 06343 Mansfeld	Kolping Berufsbildungswerk gGmbH Adolf-Kolping-Str. 1 06333 Hettstedt	10.06.2016	10
GbR Komplexbetreuung Wolferöder Weg 14 06295 Lutherstadt Eisleben	GbR Komplexbetreuung Am Weinlager 9 06526 Sangerhausen Trägerwechsel ab 01.02.2018	01.09.2016	11
TWSD Wohngemeinschaft II Katharinenstraße 76 + 77 06295 Lutherstadt Eisleben	Trägerwerk Soziale Dienste in Sachsen-Anhalt GmbH Merseburger Straße 237 06130 Halle (Saale)	21.12.2016	8

I. Anschlusshilfen Junge Volljährige – Stand 31.12.2017



- **Anzumerken ist, dass sich am Stichtag 31.12.2017 im Landkreis 90 umA's befanden, die sich wie folgt untergliedern:**
- **5 Inobhutnahmen stationär**
- **53 HzE AnschlussHilfen stationär sowie 1 Sonstige HzE-Hilfe**
- **24 Anschluss Hilfen – Hilfe für Junge Volljährige (ambulant)**
- **7 Anschluss Hilfen – Hilfe für Junge Volljährige (stationär)**
- **Insgesamt wurden 2017 – 125 UMA HilfeFälle bearbeitet, davon wurden 35 abgeschlossen**
- **10 umA's sind entwichen**
- **5 umA befinden sich in einer Berufsausbildung**

II. Clearingplätze 2018

PlatzKapazität Clearing - 33 Stand 31.12.2017	Prognostizierte PlatzAuslastung	Reduzierung oder Steigerung der PlatzAuslastung	
Januar	2	-31	
Februar	4		+2
März	6		+2
April	7		+1
Mai	8		+1
Juni	8		0
Juli	8		0
August	8		0
September	8		0
Oktober	8		0
November	8		0
Dezember	8		0

II. HzE-Anschluss Hilfen 2018

Platzkapazität HzE-Anschluss Hilfen - 59 Stand 31.12.2017	Prognostizierte PlatzAuslastung	Reduzierung oder Steigerung der PlatzAuslastung	
Januar	39	-20	
Februar	33	-6	
März	29	-4	
April	28	-1	
Mai	25	-3	
Juni	25	0	
Juli	24	-1	
August	24	0	
September	24	0	
Oktober	24	0	
November	24	0	
Dezember	24	0	

II. Anschlusshilfen Junge Volljährige 2018

Keine Vorhaltung PlatzKapazität	Prognostizierte PlatzAuslastung	Reduzierung oder Steigerung der PlatzAuslastung	
Januar	42	+10	
Februar	40		-2
März	36		-4
April	35		-1
Mai	33		-1
Juni	32		-1
Juli	31		-1
August	29		-2
September	29		0
Oktober	27		-2
November	17		-10
Dezember	12		-5

III. Zusammenfassung

- Aufgrund der unsicheren Prognose hinsichtlich des künftigen Zugangs von umA's, ist davon auszugehen, dass der Landkreis einerseits auf unvorhergesehene Bedarfe vorbereitet sein muss (Sicherstellungsauftrag), andererseits aber mit den Trägern vereinbaren sollte Platzkapazitäten, auf ein vertretbares Maß abzuschmelzen. Dies ist vor allem deshalb unabdingbar, da die Zahl der Zuweisungen erheblich gesunken ist.
- Aktuell verfügen wir über 33 Clearingplätzen und 59 HzE-Anschluss Hilfen bei verschiedenen Trägern. Bis zum Jahresende 2018 werden voraussichtlich nur 8 Clearingplätze, 32 HzE-Anschluss Hilfen und 12 bedarfsgerechte Hilfen für Junge Volljährige benötigt.

- **Aus Sicht des Jugendamtes des Landkreises wird zukünftig zur Abdeckung der Bedarfe eine zentrale Clearingstelle im Landkreis und für die Anschlusshilfen in jedem der 3 Sozialräume je eine Einrichtung favorisiert.**