

Schön, dass Du hier im Landkreis Mansfeld-Südharz geboren bist!

cjd



WikiKi



Willkommen Kinder!

Familienbesuchsdienst

des Landkreises Mansfeld-Südharz

In Kooperation mit dem CJD-Sangerhausen

■ Inhaltsverzeichnis

Vorwort	1
Durch den Behördenschwung	7
Wegweiser finanzielle und materielle Unterstützung	14
Alleinerziehend- und nun?	27
Wegweiser medizinische Untersuchungen	31
Kinderbetreuung	55
Familienbildung/ Familienberatung	68
Angebote der Kommunen	73
Angebote der Vereine	78
Checklisten, Formulare & Persönliches	79

Begrüßung



Vorwort



Liebe Mütter und Väter,

Kinder sind etwas Wunderbares und ein großes Glück und Geschenk für die Familie. Ich beglückwünsche Sie von Herzen zu Ihrem Familienzuwachs.

Einen immer größeren Stellenwert für Familien nehmen die Lebens- und Arbeitsbedingungen in einer Kommune ein. Längst entscheidet auch das Kriterium Familienfreundlichkeit über die Wettbewerbs- und Zukunftsfähigkeit einer Region. Wo Familien leben und arbeiten, wo Kinder aufwachsen und optimale Lebensbedingungen für sie geschaffen werden, kann dem demografischen Wandel zukunftsweisend begegnet werden.

Der Landkreis Mansfeld-Südharz ist in vielfältiger Weise an der Bildung, Beratung und Unterstützung von Kindern, Jugendlichen und Eltern beteiligt.

Zentrales Anliegen wird es für uns immer sein, sich besonders um das Wohl der Kinder zu kümmern, denn die Kinder sind unsere und Ihre Zukunft.

Frischgebackene Eltern stehen jedoch vor einer völlig neuen Lebenssituation. Vieles hat sich verändert und muss neu durchdacht und geordnet werden.

Anforderungen an junge Eltern sind in der heutigen Zeit groß.

Unterstützung für Eltern im Landkreis Mansfeld-Südharz ist bereits in vielfältiger Form vorhanden; diese Hilfen zu kennen und bei Bedarf in Anspruch zu nehmen ist ein Zeichen besonderer Verantwortung.

Mit dem Familienbesuchsdienst „WiKi – Willkommen Kinder“ unterbreitet unser Landkreis Ihnen, liebe Eltern und Kinder, ein weiteres familienunterstützendes Angebot. Damit gehen wir einen großen Schritt, um unsere Kommune gemeinsam noch familienfreundlicher zu gestalten.

Wir wollen damit alle frischgebackenen Mütter und Väter auf bestehende Bildungs-, Beratungs- und Unterstützungsangebote im Landkreis Mansfeld-Südharz hinweisen. Den

Familien soll von Anfang an die Möglichkeit gegeben werden, sich über Hilfen zu informieren und Beratungsangebote in Anspruch nehmen zu können.

Besonders freue ich mich, ein geschnürtes Willkommenspaket mit einem Sachwert von weit über 50 Euro übergeben zu können.

Ich wünsche Ihnen für die bevorstehenden Wochen und Monate viel Spaß mit und Freude an Ihren/m Kind/Kindern.

Ihr

A handwritten signature in black ink, appearing to be 'Dirk Schatz', written in a cursive style.

Dirk Schatz

Landrat

■ Ansprechpartner und Änderungsdienst

Liebe Eltern,
wir sind bestrebt den Eltern-Begleit-Ordner anzupassen und auf den aktuellen Stand zu halten. Trotz sorgfältiger Recherche können Angaben im Ordner fehlerhaft oder zum Zeitpunkt des Druckes veraltet sein.

Sollten Sie Ergänzungen oder Hinweise zu fehlerhaften Angaben haben, würden wir uns sehr freuen, wenn wir von Ihnen diesbezüglich eine Mitteilung erhalten könnten. Ihre Hinweise können Sie gerne an folgende Anschriften senden.

CJD Sangerhausen
Familienbesuchsdienst des Landkreises Mansfeld-Südharz
Frau B. Nothmann und Frau D. Kunze
Hasentorstraße 7
06526 Sangerhausen

Telefon: 03464 249-1522
Fax.: 03464 249-1170
Mobil: 0151 40639515
Mobil: 0151 40639516
E-Mail: familienbesuchsdienst-msh@cjd.de

Auflage

VIII. überarbeitete Auflage vom 27. Januar 2014

Durch den Behördendschungel





Durch den Behördenschwungel

■ Der Weg durch die Behörden des Landkreis Mansfeld- Südharz

Landkreis Mansfeld Südharz

Rudolf-Breitscheid-Straße 20-22
06526 Sangerhausen

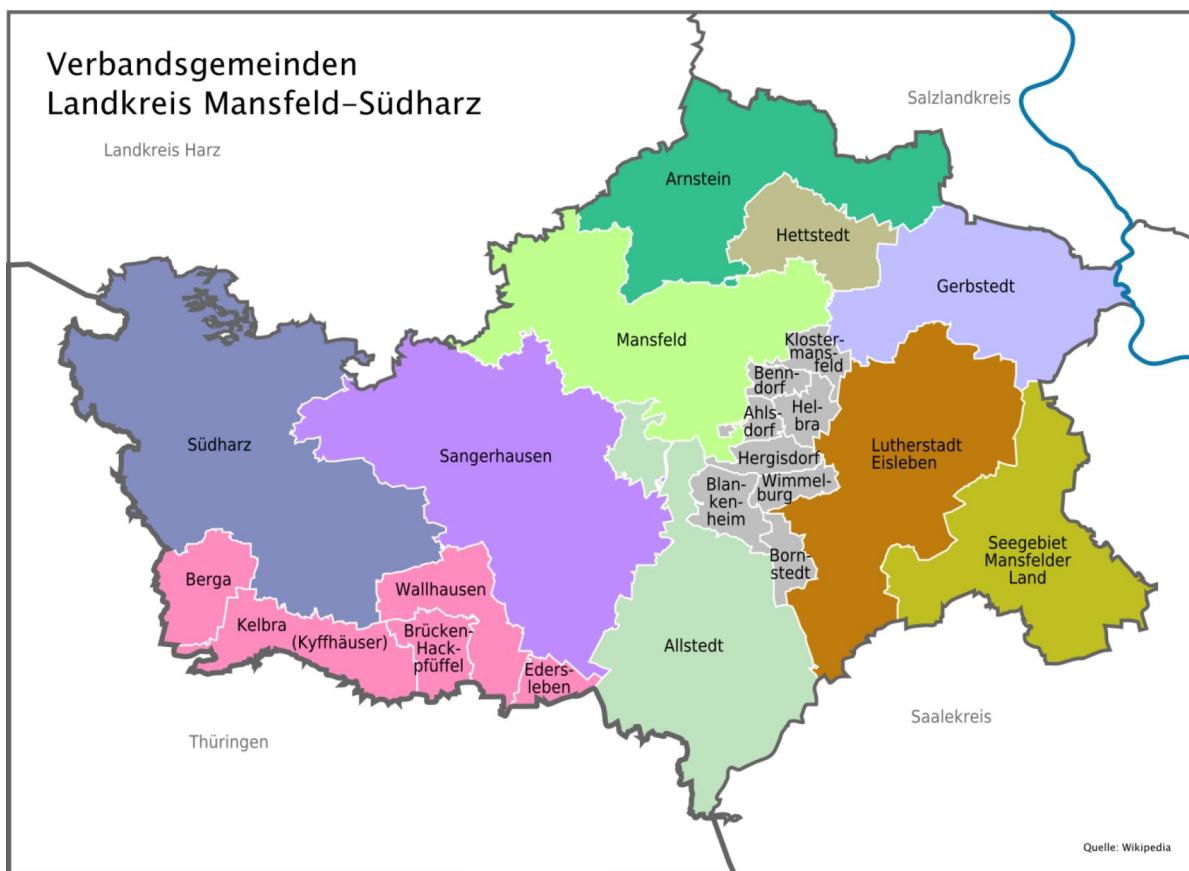
Postfach 10 11 35
06526 Sangerhausen

Telefon: 03464 5350
Fax: 03463 535 3190
E-Mail: landkreis@mansfeldsuedharz.de
Internet: www.mansfeldsuedharz.de

Öffnungszeiten:

Montag	08.30 Uhr bis 15.00 Uhr
Dienstag	08.30 Uhr bis 17.30 Uhr
Mittwoch	geschlossen
Donnerstag	08.30 Uhr bis 15.00 Uhr
Freitag	08.30 Uhr bis 12.00 Uhr

■ Übersicht über die Einheitsgemeinden und Verbandsgemeinden



Stadt Allstedt

Forststrasse 9
06542 Allstedt

Telefon: 034652 864-0
Fax: 034652 864-14
Internet: www.allstedt.info

Lutherstadt Eisleben

Markt 1
06295 Lutherstadt Eisleben

Telefon: 03475 6550
Telefax: 03475 602533
Internet: www.eisleben.eu
E-Mail: poststelle@lutherstadt-eisleben.de

Einheitsgemeinde Stadt Arnstein

Eislebener Str. 2
06333 Arnstein OT Quenstedt

Telefon 03473 9622-100
Telefax 03473 9622-28
Internet: www.arnstein-harz.de
E-Mail post@arnstein-harz.de

Einheitsgemeinde Stadt Gerbstedt

Markt 1
06347 Gerbstedt

Telefon: 034783 61-0
Fax: 034783 61-127
E-Mail: info@stadt-gerbstedt.de
Internet: www.stadt-gerbstedt.de

Stadt Hettstedt

Markt 1 – 3
06333 Hettstedt

Telefon: 0 34 76 801-0
Fax: 0 34 76 801-165
E-Mail: info@hettstedt.de
Internet: www.hettstedt.de/

Stadt Sangerhausen

Markt 1
06526 Sangerhausen

Telefon: 03464 565-0
Telefax: 03464 565-270
E-Mail: Stadt@Sangerhausen.de
Internet: www.sangerhausen.de

Einheitsgemeinde Südharz

Wilhelmstr. 4
06536 Südharz

Telefon: 034651 3890
Fax: 034651 38912
Internet:
www.gemeinde-suedharz.de
Email: info@rossla.de

Verbandsgemeinde „Mansfelder -Grund- Helbra“

An der Hütte 1
06311 Helbra

Telefon: 034772 50-0
Fax: 034772 27231
E-Mail: info@verwaltungsamt-helbra.de
Internet: www.verwaltungsamt-helbra.de

Einheitsgemeinde Stadt Mansfeld

Lutherstr. 9
06343 Mansfeld

Telefon: 034782 8710
Fax:: 034782 87122
Internet: www.mansfeld.eu
E-Mail: info@mansfeld.eu

Gemeinde Seegebiet Mansfelder Land

Gemeindeverwaltung
Pfarrstrasse 8
06317 Seegebiet Mansfelder Land –
OT Röblingen am See

Telefon: 034774 4440
Fax: 034774 44450
Internet:
www.seegebiet-mansfelder-land.de

Verbandsgemeinde „Goldene Aue“

Lange Straße 8
06537 Kelbra (Kyffhäuser)

Telefon: 034651 383-0
Fax: 034651 383-22
E-Mail: info@vwg-goldene-aue.de
Internet: www.vwg-goldene-aue.de

■ Anmeldung des Kindes bei der Krankenkasse

Nach der Anmeldung des Kindes beim Standesamt, erhalten Sie dort eine Bescheinigung zur Vorlage bei der Krankenkasse. Diese reichen Sie dann bei Ihrer Krankenkasse ein. Falls Sie hier noch Fragen haben, oder weitere Auskünfte erhalten möchten, wenden Sie sich bitte an Ihre Krankenkasse.

■ Eintrag des Kindes auf der Steuerkarte

Sie können Ihr Kind auf der Lohnsteuerkarte beim zuständigen Wohnsitzfinanzamt eintragen lassen.

Finanzamt im Landkreis Mansfeld Südharz

Bahnhofsring 10a
06295 Lutherstadt Eisleben

Telefon: 03475 725-0
Fax: 03475 725-4600
E-Mail: poststelle@fa-eil.ofd.mf.sachsen-anhalt.de

■ Anerkennung der Vaterschaft

Falls Sie bei der Geburt Ihres Kindes nicht verheiratet sind, besteht eine Vaterschaft erst dann, wenn sie anerkannt oder gerichtlich festgestellt wurde.
Die Vaterschaftsanerkennung kann bereits vor der Geburt des Kindes oder sollte kurz nach der Geburt des Kindes erfolgen. Sie benötigen dazu Personalausweise, Geburtsurkunden oder Abstammungsurkunden beider Eltern und die Geburtsurkunde Ihres Babys. Hierzu wenden Sie sich an das Jugendamt des Landkreises Mansfeld Südharz.

Landkreises Mansfeld Südharz

Jugendamt
Rudolf-Breitscheid-Str. 20-22
06526 Sangerhausen

Telefon: 03464 535-3401
Fax: 03464 535-3490
E-Mail: jugendamt@mansfeldsuedharz.de

Landkreises Mansfeld Südharz Jugendamt

Besucheradresse
Lindenallee 56
Haus 1
06295 Lutherstadt Eisleben

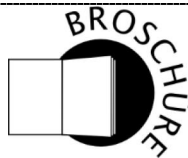
Öffnungszeiten: Montag: 8:30 – 15:00 Uhr
Dienstag: 8:30 – 17:30 Uhr
Mittwoch: geschlossen
Donnerstag: 8:30 – 15:00 Uhr
Freitag: 08:30–12:00Uhr

■ Mutterschutz

Mutterschutzfrist vor der Entbindung: In den letzten sechs Wochen vor dem errechneten Entbindungstermin darf die werdende Mutter nicht beschäftigt werden. Wenn sie sich ausdrücklich dazu bereit erklärt, kann sie aber weiter arbeiten. Diese Erklärung kann sie jederzeit widerrufen.

Mutterschutzfrist nach der Entbindung (absolutes Beschäftigungsverbot): Im Normalfall acht Wochen, bei Frühgeburten im medizinischen Sinn oder bei Mehrlingsgeburten zwölf Wochen dürfen die Mütter nicht beschäftigt werden – auch dann nicht, wenn sie dazu bereit wären. Bei einer Frühgeburt sowie bei einer Entbindung vor dem errechneten Termin verlängert sich die Schutzfrist um die Anzahl der Tage, die vor der Entbindung nicht in Anspruch genommen werden konnten.

Alle Informationen zum Thema Mutterschutz erhalten Sie bei Ihrer **Krankenkasse** und falls Sie privat versichert sind beim **Bundesversicherungsamt** in Bonn.



Leitfaden zum Mutterschutz

Die Broschüre bietet einen Überblick über die wesentlichen Aspekte des Mutterschutzes: Rechte und Pflichten gegenüber dem Arbeitgeber, Kündigungsschutz und Mutterschaftsleistungen. Ebenso finden Sie hier den Gesetzestext zum Mutterschutzgesetz, die Verordnung zum Schutze der Mütter am Arbeitsplatz (MuSchArbV) sowie Vorschriften aus dem Fünften Buch Sozialgesetzbuch (SGB V) über Leistungen bei Schwangerschaft und Mutterschaft.

Internet: www.bmfsfj.de/BMFSFJ/Service/publikationen.html

■ Elternzeit

Falls Sie Ihr Kind selbst betreuen und erziehen, haben Sie gegenüber Ihrem Arbeitgeber einen Anspruch auf Gewährung von Elternzeit. Die Elternzeit kann bis zur Vollendung des 3. Lebensjahres Ihres Kindes beantragt werden.

Falls Sie als Eltern beide berufstätig sind, entscheiden Sie, wer von Ihnen und für wie lange die Elternzeit in Anspruch nimmt. Hierzu wenden Sie sich an die Elterngeldstelle des Landkreises Mansfeld Südharz,

Landkreis Mansfeld Südharz
Jugendamt Elterngeldstelle
Rudolf- Breitscheid-Str. 20-22
06526 Sangerhausen

Landkreises Mansfeld Südharz
–Elterngeldstelle–
Besucheradresse
Lindenallee 56
06295 Lutherstadt Eisleben



Familienkasse Sachsen-Anhalt-Thüringen

Postanschrift

Familienkasse Sachsen-Anhalt-Thüringen

99739 Nordhausen

Besucheradresse

Hüpedenweg 52

99734 Nordhausen

Telefon: 0800 4555530,
0800 4555533 (Zahlungstermin)
(Dieser Anruf ist für Sie kostenfrei.)

Fax: 03631 4620330

E-Mail: Familienkasse-Nordhausen@arbeitsagentur.de

Öffnungszeiten

Mo	07:30 – 12:00 Uhr
Di	07:30 – 12:00 Uhr
Do	07:30 – 18:00 Uhr
Fr	07:30 – 12:00 Uhr



Elternzeit

Informationen zum Thema Elternzeit finden Sie auf Seite 11

■ Schulpflichtbefreiung

Falls Sie noch schulpflichtig sind und nach der Geburt Ihr Kind selbst betreuen und erziehen möchten, können Sie sich von der Schulpflicht befreien lassen. Sie müssen dazu einen Antrag auf Befreiung der Schulpflicht stellen. Den Antrag dazu erhalten Sie in Ihrer Schule. Sie fügen diesem Antrag eine Geburtsurkunde Ihres Kindes und eine Bescheinigung des örtlichen Jugendamtes, dass Sie ihr Kind alleine betreuen und erziehen hinzu.

■ Ausbildung

Falls Sie in Ausbildung sind und nach der Geburt Ihres Kindes in Elternzeit gehen, verlängert sich die Ausbildungszeit entsprechend. Auch für die Berufsschule brauchen Sie eine Befreiung von der Schulpflicht. Diese beantragen Sie entsprechend dem Punkt: Schulpflichtbefreiung.

Seit 2005 besteht die Möglichkeit der Teilzeitausbildung für junge Mütter und Väter nach § 8 Berufsbildungsgesetz.



Folgende Varianten der Teilzeitausbildung gibt es:

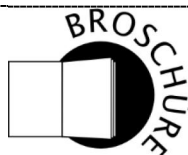
- Teilzeitausbildung ohne Verlängerung der Ausbildungszeit. Die Arbeitszeit einschließlich des Berufsschulunterrichts beträgt mindestens 25 und maximal 30 Wochenstunden.
- Teilzeitausbildung mit Verlängerung der Ausbildungszeit. Die Arbeitszeit beträgt einschließlich des Berufsschulunterrichts mindestens 20 Wochenstunden.
- Kündigungsschutz

Alle Arbeitnehmerinnen haben Kündigungsschutz während der Schwangerschaft und bis vier Monate nach der Geburt. Voraussetzung für diesen Kündigungsschutz ist, dass dem Arbeitgeber zur Zeit der Kündigung die Schwangerschaft oder Entbindung bekannt war. Sie kann ihm aber auch noch innerhalb von zwei Wochen nach Zugang der Kündigung mitgeteilt werden.

■ Besondere Vorschriften während Schwangerschaft und Stillzeit.

Generell kann der Arbeitgeber das Arbeitsverhältnis nur in besonderen Fällen kündigen. Die Gründe dürfen nicht mit dem Zustand einer Frau während der Schwangerschaft oder ihrer Lage bis zum Ablauf von vier Monaten nach der Geburt des Kindes in Verbindung stehen. Der Arbeitgeber müsste dann zuerst bei der zuständigen Aufsichtsbehörde eine Zulässigkeitserklärung für die Kündigung einholen.

Informationen zum Thema Kündigungsschutz während der Schwangerschaft und nach der Schwangerschaft während der Elternzeit erhalten Sie unter www.bmfsfj.de (Leitfaden zum Mutterschutz).



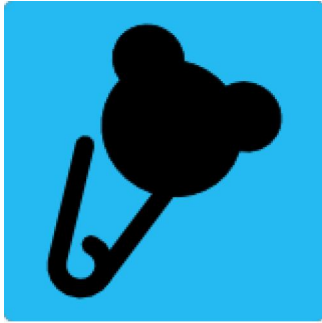
Leitfaden zum Mutterschutz

Die Broschüre bietet einen Überblick über die wesentlichen Aspekte des Mutterschutzes: Rechte und Pflichten gegenüber dem Arbeitgeber, Kündigungsschutz und Mutterschaftsleistungen. Ebenso finden Sie hier den Gesetzestext zum Mutterschutzgesetz, die Verordnung zum Schutze der Mütter am Arbeitsplatz (MuSchArbV) sowie Vorschriften aus dem Fünften Buch Sozialgesetzbuch (SGB V) über Leistungen bei Schwangerschaft und Mutterschaft.

Internet: www.bmfsfj.de/BMFSFJ/Service/publikationen.html

Wegweiser finanzielle und materielle Unterstützung





Wegweiser finanzielle und materielle Unterstützung

■ Kindergeld

Wenn Sie als Eltern den Hauptwohnsitz in der Bundesrepublik Deutschland haben, haben Sie Anspruch auf Kindergeld. Das Kindergeld wird an den Elternteil ausbezahlt, bei dem das Kind lebt. Wenn das Kind bei beiden Elternteilen lebt, dann bestimmen Sie selbst, welcher Elternteil das Kindergeld bekommt. Das Kindergeld wird bei der **Familienkasse** und **Kindergeldkasse in Nordhausen** beantragt.



Familienkasse Sachsen-Anhalt-Thüringen

Postanschrift

Familienkasse Sachsen-Anhalt-Thüringen

99739 Nordhausen

Besucheradresse

Hüpedenweg 52

99734 Nordhausen

Telefon: 0800 4555530,
0800 4555533 (Zahlungstermin)
(Dieser Anruf ist für Sie kostenfrei.)

Fax: 03631 4620330

E-Mail: Familienkasse-Nordhausen@arbeitsagentur.de

Öffnungszeiten

Mo	07:30 – 12:00 Uhr
Di	07:30 – 12:00 Uhr
Do	07:30 – 18:00 Uhr
Fr	07:30 – 12:00 Uhr



Bundesweite Kindergeld-Rufnummer:

01801 546337

01801 9245864

Service-Center- alle Fragen zum Thema Kindergeld
Zahlungstermine können hier abgefragt werden

■ Kindergeldzuschlag

Der Kindergeldzuschlag wird an einkommensschwache Familien gezahlt.

Auch der Kindergeldzuschlag wird bei der zuständigen Familienkasse und **Kindergeldkasse in Nordhausen** beantragt.



Familienkasse Sachsen-Anhalt-Thüringen

Postanschrift

Familienkasse Sachsen-Anhalt-Thüringen

99739 Nordhausen

Besucheradresse

Hüpedenweg 52

99734 Nordhausen

Telefon: 0800 455530,
0800 455533 (Zahlungstermin)
(Dieser Anruf ist für Sie kostenfrei.)

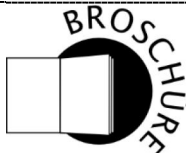
Fax: 03631 4620330

E-Mail: Familienkasse-Nordhausen@arbeitsagentur.de

Öffnungszeiten

Mo	07:30 – 12:00 Uhr
Di	07:30 – 12:00 Uhr
Do	07:30 – 18:00 Uhr
Fr	07:30 – 12:00 Uhr

Kindergeldzuschlagrechner



Genauere Informationen zum Kindergeldzuschlag und einen „Kindergeldzuschlagrechner“ finden Sie unter: www.bmfsfj.de oder bei der zuständigen Familienkasse.

Internet: Kinderzuschlag und Leistungen für Bildung und Teilhabe
(Stand 10.1.2012)

www.bmfsfj.de/BMFSFJ/Familie/kinderzuschlag,did=29178.html

■ Elterngeldstelle

Der Anspruch auf Elterngeld besteht, sofern sich ein Elternteil für die Betreuung des Kindes die Zeit nimmt und in Elternzeit geht. Das Elterngeld soll innerhalb der ersten drei Monate nach der Geburt des Babys beantragt werden. Bitte beachten Sie, dass das Elterngeld nur drei Monate rückwirkend bezahlt wird.

Die zuständige **Elterngeldstelle** erreichen Sie unter der Anschrift:

Landkreis Mansfeld Südharz
Jugendamt
Elterngeldstelle
Rudolf-Breischaid-Str.20-22
06526 Sangerhausen

Landkreises Mansfeld Südharz
-Elterngeldstelle-
Besucheradresse
Lindenallee 56
06295 Lutherstadt Eisleben



Familienkasse Sachsen-Anhalt-Thüringen

Postanschrift

Familienkasse Sachsen-Anhalt-Thüringen

99739 Nordhausen

Besucheradresse

Hüpedenweg 52

99734 Nordhausen

Telefon: 0800 4555530,
0800 4555533 (Zahlungstermin)
(Dieser Anruf ist für Sie kostenfrei.)

Fax: 03631 4620330

E-Mail: Familienkasse-Nordhausen@arbeitsagentur.de

Öffnungszeiten

Mo	07:30 – 12:00 Uhr
Di	07:30 – 12:00 Uhr
Do	07:30 – 18:00 Uhr
Fr	07:30 – 12:00 Uhr

■ Mutterschaftsgeld

Mutterschaftsgeld wird von den gesetzlichen Krankenkassen während der Schutzfristen vor und nach der Entbindung (im Normalfall 6 Wochen vor der Entbindung und 8 Wochen nach der Entbindung, bei Früh- oder Mehrlingsgeburten 12 Wochen nach der Entbindung) sowie für den Entbindungstag gezahlt. Das Mutterschaftsgeld kann frühestens sieben Wochen vor dem mutmaßlichen Geburtstermin beantragt werden, da die diesbezügliche ärztliche Bescheinigung frühestens eine Woche vor Beginn der Schutzfrist ausgestellt werden darf.

Vom Arbeitgeber erhalten **privat versicherte Frauen** im Mutterschutz ihr Nettogehalt minus 13 Euro pro Arbeitstag. Das ist der Betrag, den die gesetzlichen Kassen als Mutterschaftsgeld bezahlen. Private Kassen zahlen kein Mutterschaftsgeld. Mitglieder einer privaten Krankenversicherung können jedoch ein einmaliges Mutterschaftsgeld in Höhe von bis zu 210 Euro beantragen beim



Bundesversicherungsamt

Mutterschaftsgeldstelle
Friedrich-Ebert-Allee 38
53113 Bonn

Telefon: 0228 61918 88

Internet: www.bundesversicherungsamt.de

Die Unterlagen zum Beantragen des Mutterschaftsgeldes finden Sie auch auf der Homepage des Bundesversicherungsamtes.

Anspruch auf Mutterschaftsgeld haben auch selbstständige Frauen. Voraussetzung dafür ist aber, dass zum Beginn der Mutterschutzfrist – also am 42. Tag vor der voraussichtlichen Entbindung – eine Mitgliedschaft in einer gesetzlichen Krankenversicherung und dass ein Anspruch auf das gesetzliche Krankengeld besteht. Fragen Sie also bei Ihrer Krankenkasse nach, ob das Krankengeld (Fortzahlung im Krankheitsfall) in der Versicherung beinhaltet ist.

■ **Betreuungsgeld**

Mit Wirkung vom 01.08.2013 tritt das Betreuungsgeldgesetz in Kraft und gilt für alle Kinder, die ab 01.08.2012 geboren sind. Anspruchsberechtigt sind Eltern,

- die ihren Wohnsitz oder ihren gewöhnlichen Aufenthalt in Deutschland haben,
- die mit ihrem Kind in einem Haushalt leben,
- die ihr Kind betreuen und erziehen,
- die für ihr Kind keine öffentlich finanzierte Tageseinrichtung oder Kindertagespflege in Anspruch nehmen und deren versteuertes Einkommen im Kalenderjahr vor der Geburt des Kindes den Betrag von 500.000€ (bei Elternpaaren) oder 250.000 € (bei Alleinerziehenden) nicht übersteigt

Das Betreuungsgeld wird ab dem 01.08.2013 in Höhe von 100€ und ab dem 01.08.2014 in Höhe von 150 € monatlich gezahlt. Das Betreuungsgeld kann ab dem 15. Lebensmonat höchstens für 22 Monate und längstens bis zur Vollendung des 36. Lebensmonates des Kindes gezahlt werden.

Vor dem 15. Lebensmonat kann das Betreuungsgeld dann gezahlt werden, wenn die Eltern alle Elterngeldmonate, die ihnen für ihr Kind zustehen, vollständig in Anspruch genommen bzw. verbraucht haben.

Das Betreuungsgeld ist schriftlich zu beantragen. Der Antrag kann maximal für 3 Monate rückwirkend gestellt werden. Der Antrag ist zu richten an den

Landkreis Mansfeld Südharz
Jugendamt
Rudolf-Breitscheid-Str. 20-22
06526 Sangerhausen

Telefon: 03463 5353401

Landkreis Mansfeld Südharz
Besucheradresse
Jugendamt
Lindenallee 56
Haus 1
06295 Lutherstadt Eisleben

■ Arbeitslosengeld I/II

Das Arbeitslosengeld I/ II beantragen Sie bei der zuständigen Bundesagentur für Arbeit.

Agentur für Arbeit Sangerhausen

Agentur für Arbeit Sangerhausen
Postanschrift
Agentur für Arbeit Sangerhausen
06515 Sangerhausen

Bundesagentur für Arbeit
Besucheradresse
Sangerhausen
Baumschulenweg 1
06526 Sangerhausen

Agentur für Arbeit Eisleben

Agentur für Arbeit Eisleben
Postanschrift
Agentur für Arbeit Sangerhausen
06515 Sangerhausen

Bundesagentur für Arbeit Eisleben
Besucheradresse
Klosterplatz 23
06295 Lutherstadt Eisleben

Agentur für Arbeit Hettstedt

Agentur für Arbeit Hettstedt
Postanschrift
Agentur für Arbeit Sangerhausen
06515 Sangerhausen

Bundesagentur für Arbeit Hettstedt
Besucheradresse
Mühlgartenstr. 1
06333 Hettstedt



Bundesweite Rufnummer:

Telefon: 0800 4555500 (Arbeitnehmer) *

Telefon: 0800 4555520 (Arbeitgeber) *

Fax: 03464 554490

Internet: www.arbeitsagentur.de



Bundesagentur für Arbeit

Alle Kontaktdaten der Bundesagentur für Arbeit
finden Sie auf Seite 29

■ Sozialhilfe

Bedürftige Nichterwerbsfähige sowie bedürftige Personen über 65 Jahre können Sozialhilfe erhalten, das heißt insbesondere Hilfe zum Lebensunterhalt oder Grundsicherung im Alter und bei Erwerbsminderung nach dem Sozialgesetzbuch XII. Zuständig für die Grundsicherung wie auch für die Hilfe zum Lebensunterhalt sind die Träger der Sozialhilfe. Sozialhilfe soll nicht nur Armut verhindern, sondern dem Empfänger eine Lebensführung ermöglichen, die der Würde des Menschen entspricht. Sie soll ihn aber auch in die Lage versetzen, sein Leben möglichst bald wieder aus eigener Kraft zu gestalten.

Grundsätzlich spielt es keine Rolle, ob die Notlage selbst verursacht worden ist oder nicht. Auf fast alle Leistungen der Sozialhilfe besteht ein Rechtsanspruch. Wer in Not geraten ist erhält individuelle Hilfe, bei der die persönlichen und wirtschaftlichen Verhältnisse berücksichtigt werden. Sozialhilfe kann als persönliche Hilfe, als Geldleistung oder als Sachleistung erteilt werden.

Die zuständigen kommunalen Ämter beraten im Einzelfall ausführlich über den Anspruch auf Grundsicherung im Alter und bei Erwerbsminderung. Außerdem sind auch die Rentenversicherungsträger verpflichtet, über die Leistungsvoraussetzungen der Grundsicherung im Alter und bei Erwerbsminderung zu informieren und bei der Antragstellung auf Grundsicherung – insbesondere durch Weiterleitung von Anträgen an den zuständigen Träger der Sozialhilfe – zu helfen.

Neben der Sozialhilfe gibt es seit 1. Januar 2005 Leistungen nach dem Sozialgesetzbuch II. Neben Dienstleistungen und Sachleistungen gehören dazu insbesondere Arbeitslosengeld II und Sozialgeld. Arbeitslosengeld II können alle erwerbsfähigen Personen erhalten, wenn sie hilfebedürftig sind; Personen, die nicht erwerbsfähig sind und zu einer Bedarfsgemeinschaft gehören, können Sozialgeld erhalten. Arbeitslosengeld II oder Sozialgeld sind ebenfalls Leistungen, die eine Grundsicherung des Lebensunterhalts gewährleisten sollen.



Sozialhilfe

Bundesagentur für Arbeit; Stand 20.04.2007

Im Internet: www.arbeitsagentur.de/nn_26260/zentraler-Content/A07-Geldleistung/A07-Geldleistung/Allgemein/Sozialhilfe.html

■ Wohngeld

Wohngeld ist kein Almosen des Staates – auf Wohngeld besteht ein Rechtsanspruch. Allerdings wird Wohngeld nur auf Antrag bewilligt und das Datum des Antrages ist entscheidend für den Bewilligungszeitraum.

Wohngeld wird zur wirtschaftlichen Sicherung angemessenen und familiengerechten Wohnens als Miet- oder Lastenzuschuss zu den Aufwendungen für den Wohnraum geleistet.

Landkreis Mansfeld Südharz

Wohngeldstelle

Rudolf-Breitscheid-Str. 20-22
06526 Sangerhausen

Telefon: 03464 5353301
Fax: 03464 5353390
E-Mail: sozialamt@mansfeldsuedharz.de



Formulare Wohngeld

Landkreis Mansfeld Südharz; Stand 29.08.2012

Im Internet: www.mansfeldsuedharz.de/de/formulare_wohngeld.html

■ Wohnberechtigungsschein (WBS)

Um öffentlich geförderte Wohnungen anmieten zu können, wird ein Wohnberechtigungsschein (WBS) benötigt. Der WBS wird von der Wohnungsbauförderungsstelle des Landkreises Mansfeld-Südharz in Sangerhausen erteilt, sofern bestimmte persönliche und wirtschaftliche Voraussetzungen erfüllt sind, z. B. darf das Einkommen eine bestimmte Grenze nicht überschreiten. Bei der Beantragung eines WBS ist eine persönliche Vorsprache erforderlich. Die **Gebühr** für den WBS beträgt **10,30 Euro**.

Formulare:

- Antrag auf Erteilung eines Wohnberechtigungsscheines
- Anlage 1a
- Anlage 1b



Kreisverwaltung Mansfeld-Südharz

Fachbereich I – SG Koordinierungsstelle

Grundsicherung/2. Arbeitsmarkt / Wohnungsbauförderung

Rudolf-Breitscheid-Straße 20-22

06526 Sangerhausen

Telefon 03464 5351525

E-Mail: mkurch@mansfeldsuedharz.de

■ Schuldner- und Insolvenzberatung

Sofern Sie überschuldet und in eine existenzbedrohende Lebenssituation geraten sind, können Sie eine Schuldnerberatungsstelle im Landkreis Mansfeld Südharz aufsuchen.

ABI Arbeits- und Bildungsinitiative e.V.

Schuldner- und Insolvenzberatung
Breiter Weg 12
06295 Lutherstadt Eisleben
Telefon: 03475 654900

ABI Arbeits- und Bildungsinitiative e.V.

Schuldner- und Insolvenzberatung
Lengefelder Str. 15
06526 Sangerhausen
Telefon: 03464 515197

■ Übernahme Kindergartenbeitrag

Auf Antrag wird der Elternbeitrag bei Eltern mit geringem Einkommen für den Besuch des Kindes/ der Kinder in Tageseinrichtungen übernommen, wenn die Belastung den Eltern und dem Kind nicht zuzumuten ist. Für die Feststellung der zumutbaren Belastung gelten die §§82–85, 87,88 Sozialgesetzbuch (SGB) Zwölftes Buch (XII) – Sozialhilfe –.



Formulare Kita-Gebühren

Landkreis Mansfeld Südharz; Stand 02.10.2013

Im Internet:

www.mansfeldsuedharz.de/de/formulare-kita-gebuehren.html

Landkreis Mansfeld-Südharz

Jugendamt

Rudolf-Breitscheid-Str.20-22
06526 Sangerhausen

Telefon: 03464 5353401

Fax: 03464 5353490

E-Mail:

jugendamt@mansfeldsuedharz.de

Landkreis Mansfeld Südharz – Jugendamt

Besucheradresse

Lindenallee 56

06295 Lutherstadt Eisleben

■ Möbelbörsen und Kleiderkammern

Sozialraum Sangerhausen

Arbeits- und Bildungsinitiative e.V.

Sangerhausen
Diakonie-Laden
Kleiderkammer
Riestedter Straße 4
06526 Sangerhausen

Telefon: 03464 260705
Öffnungszeiten:
Montag bis Freitag 10 bis 17 Uhr

AWO Kleiderkammer

Karl-Liebknecht-Str. 33
06526 Sangerhausen

Telefon: 03464 56880
Fax: 03464 568813
Internet: kontakt@awo-mansfeldsuedharz.de

Arbeits- und Bildungsinitiative e.V.

Sangerhausen
Möbelbörse
Lengefelder Str. 15
06526 Sangerhausen

Telefon: 03464 515197
Fax: 03464 518803
E-Mail: info@abi-sangerhausen.de
Internet: www.abi-sangerhausen.de

Sozialraum Eisleben

Förderverein für Soziokultur und

Beschäftigung e.V.

Rammtorstraße 37
06295 Lutherstadt Eisleben

Telefon: 03475 747247
E-Mail: e.tilo@fsb-eisleben.de
Internet: www.fsb-eisleben.de

Kleiderkammer „Das Kleiderstübchen“

Kurt-Wein-Straße 9
06295 Lutherstadt Eisleben

Telefon: 0175 8170663

Öffnungszeiten:

Mo	09:00–14:00 Uhr
Di	08:00–15:00 Uhr
Mi	09:00–14:00 Uhr
Do	08:00–15:00 Uhr
Fr	08:00–12:00 Uhr

Sozialraum Hettstedt

Arbeiter Samariter Bund Regionalverband Mansfeld-Südharz e.V.

Carl-Christian-Agathe-Strasse 25

06333 Hettstedt

Telefon: 03476 551048

Fax: 03476 551049

E-Mail: asb-mansfelder.land@web.de

Kleiderkammer geöffnet. Mo 13-16.00 Uhr

Do 09-12.00 Uhr

■ Die Tafel

Sozialraum Sangerhausen

Sangerhäuser Tafel

Lengefelder Str. 15

06526 Sangerhausen

Telefon: 03464 260707

Öffnungszeiten:

Montag, Dienstag, Donnerstag,

Freitag 8.30 bis 12 Uhr

E-Mail:

geschäuftührung@abi-sangerhausen.de

Sozialraum Hettstedt

Tafel Hettstedt

Am Brauhaus 11

06333 Hettstedt

Telefon: 03476 850905

Sozialraum Eisleben

Eislebener Tafel

Förderverein für Soziokultur und

Beschäftigung e.V.

Rammtorstraße 37

06295 Lutherstadt Eisleben

Telefon: 03475 747247

E-Mail: e.tilo@fsb-eisleben.de

Internet: www.fsb-eisleben.de

■ GEZ –Befreiung / Befreiungen von der Rundfunkgebührenpflicht

Befreiungen von der Rundfunkgebührenpflicht werden ausschließlich auf Antrag gewährt. Die Anträge sind direkt bei der Gebühreneinzugszentrale mit den Kopien der maßgeblichen Bewilligungsbescheide einzureichen.

Anträge zur Befreiung der Rundfunkgebühren erhalten Sie auch bei den zuständigen Stellen der Einheits- und Verbandsgemeinden, die Anschriften finden Sie auf Seite 8.

Befreit werden können Empfänger von Sozialgeld oder Arbeitslosengeld II, Schüler und Studenten, die Bafög erhalten und nicht bei den Eltern wohnen, Asylbewerber, Rentner oder dauerhaft schwerbehinderte Menschen.

Bitte fügen Sie unbedingt beim Versand des Antrages an die Gebühreneinzugszentrale GEZ eine beglaubigte Kopie des Bewilligungsbescheides oder Schwerbehindertenausweises bzw. die von einer Behörde oder dem Versorgungsamt ausgefertigte "Bescheinigung zur Vorlage bei der Behörde" bei. Oder fragen Sie bitte bei Ihrer zuständigen Behörde, ob diese die Vorlage des Originals auf dem Antrag bestätigt. Fügen Sie dann nur eine einfache Kopie des Bewilligungsbescheides oder Schwerbehindertenausweises bei.



Der neue Rundfunkbeitrag

Mit dem Rundfunkbeitrag gelten seit Januar neue Regelungen. Informieren Sie sich und nutzen Sie die Formulare zum An-, Um- und Abmelden.

Ansprechpartner Vorort:
Mitteldeutscher Rundfunk
ARD ZDF Deutschlandradio
Beitragsservice MDR
Springerstr. 25
04105 Leipzig
Telefon: 0341 3005960
Fax: 0341 3005948
E-Mail: beitragsservice@mdr.de
Internet: www.rundfunkbeitrag.de

■ Bildungs- und Teilhabepaket

Ab sofort können Kinder und Jugendliche aus Familien mit geringen Einkommen z.B. bei Ausflügen und Ferienfreizeiten mitfahren, Sport- und Musikangebote nutzen, bei Bedarf Nachhilfe bekommen oder am gemeinsamen Mittagessen in der Schule, der Kindertageseinrichtung, dem Hort oder bei der Tagesmutter teilnehmen.

Haben Sie bzw. Ihre Kinder Anspruch auf Leistungen nach dem SGB II (insbesondere Arbeitslosengeld II oder Sozialgeld), Sozialhilfe nach dem SGB XII, Wohngeld oder Kinderzuschlag, dann haben Sie auch Anspruch auf Leistungen nach dem Bildungs- und Teilhabepaket.

Weitere Informationen über die einzelnen Leistungen für Bildung und Teilhabe erhalten Sie bei Ihrem Jobcenter (wenn Sie Arbeitslosengeld II oder Sozialgeld beziehen) bzw. bei Ihrer Stadt- oder Kreisverwaltung (wenn Sie Kinderzuschlag, Wohngeld oder Sozialhilfe beziehen).



Jobcenter Mansfeld-Südharz

Standort Sangerhausen
Besucheradresse
Baumschulenweg 1
06526 Sangerhausen

Telefon: 03464 554-633
Fax: 03464 554-660

E-Mail: jobcenter-mansfeld-suedharz@jobcenter-ge.de

Öffnungszeiten	Mo	07:30 – 13:00 Uhr
	Di	07:30 – 16:00 Uhr
	Do	07:30 – 18:00 Uhr
	Fr	07:30 – 13:00 Uhr



Bildungs- und Teilhabepaket

Landkreis Mansfeld Südharz

Ab 2011 haben ca. 7000 Kinder, Jugendliche und junge Erwachsenen im Landkreis Mansfeld-Südharz einen Rechtsanspruch auf Kostenübernahme oder finanzielle Unterstützung für folgende Leistungen:

- Mittagsversorgung
- Schulbedarf
- Schülerbeförderung
- Nachhilfe
- eintägige Ausflüge und mehrtägige (Klassen-) Fahrten
- Sport, Kultur, Freizeit

Und nicht vergessen, schon die Kleinsten haben einen Anspruch auf Leistungen aus dem Bildungs- und Teilhabepaket. Beispielsweise wird der Besuch von Spiel- und Krabbelgruppen oder das Babyschwimmen gefördert.

Lassen sie sich beraten und stellen Sie einen Antrag – es lohnt sich!

Im Internet: (Stand: 22.11.2013)

www.mansfeldsuedharz.de/de/bildungs_und_teilhabepaket.html



Bürgertelefon des BMAS

Für jeden Themenbereich gibt es spezielle Durchwahl-Nummern.

Sie haben konkrete Fragen zu Themen wie Rente, Minijobs, Kurzarbeit oder anderen Aufgabenbereichen des Ministeriums? Das Bürgertelefon des Bundesministeriums für Arbeit und Soziales ist von montags bis donnerstags zwischen 8.00 und 20.00 Uhr für Sie erreichbar.

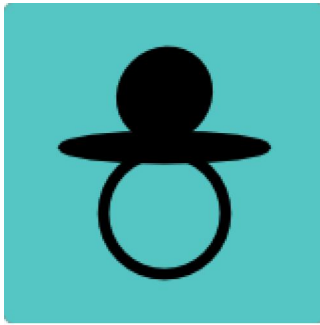
Informationen zum Bildungspaket:

Telefon: 030 221 911 009

Internet: www.bildungspaket.bmas.de

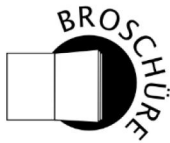
Alleinerziehend- und nun?





Alleinerziehend- und nun?

Sofern Sie alleinerziehend sind, haben Sie sicherlich einige Fragen aus dem täglichen Leben, z.B. wie komme ich alleine mit meinem Kind klar, wie kann ich den Unterhalt für mein Kind sicherstellen, wenn der Vater nicht zahlt usw. Informationen erhalten Sie in einer Broschüre:



Verband alleinerziehender Mütter und Väter, Bundesverband e.V.

Bundesvorstand
Hasenheide 70
10967 Berlin
Telefon: 030 6959786
Fax: 030 69597877

E-Mail: kontakt@vamv.de
Internet: www.vamv.de
Facebook: www.facebook.com/VAMV.Bundesverband
Publikationen: www.vamv.de/publikationen/vamv-broschueren.html

Und unter:



Gemeinsame Hilfen für Alleinerziehende

Netzwerk und offener Treff für alleinerziehende Mütter und Väter sowie andere Interessierte im Landkreis Mansfeld-Südharz
Facebook: www.facebook.com/Hilfen.fuer.Alleinerziehende

Wichtige Fragen werden im Begleithefter in den vorigen und nachfolgenden Punkten beantwortet, darunter:

■ Unterhaltsvorschuss

Unterhaltsvorschussleistungen dienen der finanziellen Absicherung von Kindern, die bei einem alleinerziehenden Elternteil leben und keinen oder nicht ausreichenden Unterhalt vom anderen Elternteil bekommen. Anspruchsvoraussetzungen, Dauer und Höhe der Leistungen regelt das Unterhaltsvorschussgesetz.

Wenn Sie alleinerziehend sind und der andere Elternteil keine Unterhaltszahlungen für das Kind leistet, können Sie Unterhaltsvorschuss beantragen. Dazu wenden Sie sich an:

Landkreis Mansfeld Südharz
Jugendamt
Rudolf-Breitscheid-Str. 20-22
06526 Sangerhausen
Telefon: 03464 5353401
Fax: 03464 5353490
E-Mail:
jugendamt@mansfeldsuedharz.de

Landkreis Mansfeld Südharz – Jugendamt
Besucheradresse
Lindenallee 56
06295 Lutherstadt Eisleben

■ Beistandschaft

Die Beistandschaft kann eingerichtet werden, wenn die Vaterschaft Ihres Kindes festzustellen ist und die Unterhaltsansprüche Ihres Kindes geltend zu machen sind. Die Beistandschaft wird im Jugendamt beantragt.

Landkreis Mansfeld Südharz
Jugendamt
Rudolf-Breitscheid-Str. 20-22
06526 Sangerhausen
Telefon: 03464 5353401
Fax: 03464 5353490
E-Mail:
jugendamt@mansfeldsuedharz.de

Landkreis Mansfeld Südharz – Jugendamt
Besucheradresse
Lindenallee 56
06295 Lutherstadt Eisleben

■ Agentur für Arbeit und Jobcenter im Landkreis Mansfeld-Südharz

Agentur für Arbeit Sangerhausen

Postanschrift

Agentur für Arbeit Sangerhausen

06515 Sangerhausen

Besucheradresse

Baumschulenweg 1

06526 Sangerhausen

Tel: 0800 4555500 (Arbeitnehmer) *

Tel: 0800 4555520 (Arbeitgeber) *

* Dieser Anruf ist für Sie kostenfrei.

Fax: 03464 554490

Öffnungszeiten

Mo 07:30 – 13:00 Uhr

Di 07:30 – 16:00 Uhr

Mi 07:30 – 13:00 Uhr

Do 07:30 – 18:00 Uhr

Fr 07:30 – 13:00 Uhr

Agentur für Arbeit Hettstedt

Postanschrift

Agentur für Arbeit Sangerhausen

06515 Sangerhausen

Besucheradresse

Mühlgartenstr. 1

06333 Hettstedt

Tel: 0800 4555500 (Arbeitnehmer) *

Tel: 0800 4555520 (Arbeitgeber) *

* Dieser Anruf ist für Sie kostenfrei.

Fax: 03476 8898255

E-Mail: hettstedt@arbeitsagentur.de

Agentur für Arbeit Eisleben

Postanschrift

Agentur für Arbeit Sangerhausen

06515 Sangerhausen

Besucheradresse

Klosterplatz 23

06295 Lutherstadt Eisleben

Tel: 0800 4555500 (Arbeitnehmer) *

Tel: 0800 4555520 (Arbeitgeber) *

* Dieser Anruf ist für Sie kostenfrei.

Fax: 03475 741200

E-Mail: Eisleben@arbeitsagentur.de

Öffnungszeiten

Mo 07:30 – 13:00 Uhr

Di 07:30 – 16:00 Uhr

Mi 07:30 – 13:00 Uhr

Do 07:30 – 18:00 Uhr

Fr 07:30 – 13:00 Uhr

Jobcenter Mansfeld-Südharz

Standort Sangerhausen

Besucheradresse

Baumschulenweg 1

06526 Sangerhausen

Tel: 03464 554-633

Fax: 03464 554-660

E-Mail: jobcenter-mansfeld-suedharz@jobcenter-ge.de

Öffnungszeiten

Mo 07:30 – 13:00 Uhr

Di 07:30 – 16:00 Uhr

Do 07:30 – 18:00 Uhr

Fr 07:30 – 13:00 Uhr



Service-Rufnummer der Agentur für Arbeit

Service-Rufnummer für Arbeit- und Ausbildung Suchende sowie leistungsrechtliche Fragen – **0800 4555500**

Sie suchen Arbeit, Ausbildung oder haben ein anderes Problem, welches Sie mit Ihrer Agentur für Arbeit klären möchten?

Erfahrungsgemäß können mehr als 80 Prozent Ihrer Anliegen telefonisch erledigt werden, z. B.:

- frühzeitige Arbeitssuchendmeldung nach §38 SGBIII
- Abmeldung in Arbeit
- Terminvereinbarung mit Ihrem Arbeitsvermittler, Berufsberater oder zur Abgabe von Arbeitslosengeldanträgen
- Änderungen Ihrer Adresse oder anderer persönlicher Daten
- Beantragen von Urlaub/Ortsabwesenheit
- Krankmeldungen
- Fragen zu Auszahlungsterminen
- Beantragung von Bewerbungskosten
- Mitteilung von Nebenverdiensten
- Beantragung eines Vermittlungsgutscheines
- Allgemeine Informationen wie Öffnungszeiten

Nutzen Sie dafür unsere kostenfreie Service-Rufnummer **0800 4555500**. Wir sind für Sie montags bis freitags von 8.00 bis 18.00 Uhr telefonisch erreichbar.

Sie können uns Ihr Anliegen auch per E-Mail übermitteln:

E-Mail: sangerhausen@arbeitsagentur.de

Persönlich müssen Sie die Agentur für Arbeit aufsuchen, wenn Sie

- sich arbeitslos melden,
 - einen Termin beim Arbeitsvermittler, Berufsberater oder zur Abgabe von Arbeitslosengeldanträgen haben,
 - das Internet-Center oder andere Informationsangebote in der Agentur für Arbeit nutzen wollen.
-

Wegweiser medizinische Unterstützung?





Wegweiser medizinische Untersuchungen

■ Ärzte für Kinderheilkunde im Landkreis Mansfeld-Südharz

Kinder haben einen Anspruch auf Untersuchungen zur Früherkennung von Krankheiten und Entwicklungsstörungen, zur Zahnprophylaxe sowie auf die empfohlenen Schutzimpfungen. Impfungen gehören zu den wichtigsten und wirksamsten präventiven Maßnahmen, die der Medizin zur Verfügung stehen. Die Vorsorgeuntersuchungen und Impfungen werden von der Kinderärztin oder dem Kinderarzt ausgeführt.

Die Ergebnisse der Früherkennungsuntersuchungen werden in einem Untersuchungsheft für Kinder festgehalten. Dieses „Gelbe Heft“ sowie den Impfpass erhält man nach der Entbindung im Krankenhaus oder vom Kinderarzt.

Sozialraum Sangerhausen

Fr. Dr. Speckmann

Am Ring 18
06526 Sangerhausen
Telefon: 03464 578415
Fax: 03464 277341

DM Andreas Herzog

K.-Liebknecht-Str. 64
06526 Sangerhausen
Telefon: 03464 515025
Fax: 03464 545176

DM Kathrin Gasse

Hallesche Str. 37
06536 Südharz/ OT Roßla
Telefon: 034651 2405

Fachärztin für Kinder und
Jugendmedizin

Dipl. med. Ewa Szmelter

Hospitalstr. 8
06536 Berga
Telefon: 034651 45139

Sozialraum Eisleben

Dr. med. Kerstin Haase
Hallesche Str. 48
06295 Lutherstadt Eisleben
Telefon: 03475 681503

DM Barbara Fahrig
Amsdorfer Str.9
06318 Wansleben
Telefon: 034601 22343

Sozialraum Hettstedt

Dr. med. Bettina Waldemeyer
Dr. med. Thomas Waldemeyer
Lindenweg 3
06333 Hettstedt
Telefon: 03476 851157

■ Kliniken / Kinder- und Geburtskliniken des Landkreises Mansfeld-Südharz

HELIOS Klinik Sangerhausen
Am Beinschuh 2a
06526 Sangerhausen
Telefon: 03464 660
Internet: www.helios-kliniken.de

HELIOS Klinik Lutherstadt Eisleben
Hohetorstraße 25
06295 Lutherstadt Eisleben
Telefon: 03475 90-0
Telefax: 03475 90-1000
Internet: www.helios-kliniken.de

HELIOS Klinik Hettstedt
Robert-Koch-Straße 8
06333 Hettstedt
Telefon: 03476 93-30
Telefax: 03476 93-310
Internet: www.helios-kliniken.de

■ Allgemeinmediziner im Landkreis Mansfeld Südharz

Sozialraum Sangerhausen

Internist

Dr. Ernst-Hubert Axthelm

Parkstr 2A

06526 Sangerhausen

Telefon: 03464 571252

Internist

Dr. Harald Damrath

Am Beinschuh 9B

06526 Sangerhausen

Telefon: 03464 571912

Dipl.-Med. Katharina Ehrler

Sotterhäuser Weg 7

06526 Sangerhausen

Telefon: 03464 344668

Fachärztin für Inn. Med.

Dipl.-Med. Doris Geiling

prakt. Arzt

Hans-Georg Geiling

Friedrich-Engels-Str. 47

06526 Sangerhausen

Telefon: 03464 613758

Dr. med. Gabriele Nolte-Wicht

Mogkstr.19

06526 Sangerhausen

Telefon: 03464 572235

Dr. Christel Tettenborn

Dr. med. Anne Jansch

Alte Promenade 43

06526 Sangerhausen

Telefon: 03464 342340

Facharzt für Allgemeinmedizin

Dipl.-Med. Elke Heinze

Georg-Schumann-Str. 48A

06526 Sangerhausen

Telefon: 03464 571011

Praxis für Allgemeinmedizin

Frau Dr. Grünewald

Karl-Liebknecht-Str. 64

06526 Sangerhausen

Telefon: 03464 613759

Praxis für Allgemeinmedizin

Dipl. med. Angelika Herzog

Franz-Heymann-Str. 54

06526 Sangerhausen

Telefon: 03464 344871

Internist / Hausärztliche Versorgung

Dr.med. Uwe Kautz

Alte Hauptstr. 30

06526 Sangerhausen/ OT Riestedt

Telefon: 03463 577228

Dipl. med. Uwe Kohlmann

An der Lindenbrücke 12

06526 Sangerhausen/ OT Gonna

Telefon: 03464 582957

Facharzt für Allgemeinmedizin

Arman Mohebbi-Tafrechi

Sangerhäuser Str. 9

06526 Sangerhausen/ OT

Oberröblingen

Telefon: 03464 520032

FÄ für Innere Medizin
Dipl. Med. Hella Stieglitz
Bahnhofstr. 33
06526 Sangerhausen
Telefon: 03464 344845

Dipl. Med. Petra Jahn
Gerstenstraße 2
06542 Allstedt
Telefon: 03452 439

Fachärztin für Allgemeinmedizin
Fachärztin für Kinder und
Jugendmedizin
Dipl. med. Ewa Szmelter
Hospitalstr. 8
06536 Berga
Telefon: 034651 45139

Facharzt für Allgemeinmedizin
Facharzt für Innere Medizin
Dipl. med. Piotr Szmelter
Hospitalstr.8
06536 Berga
Telefon: 034651 45139

Sozialraum Eisleben

Allgemeinmedizin
Dr. Kathrin Dockhorn
Breiter Weg 88
06295 Lutherstadt Eisleben
Telefon: 03475 604713

Dipl.-Med. Roswitha Eisenhut
Freistr. 1
06295 Lutherstadt Eisleben
Telefon: 03475 696624

Dipl.-Med. Roland Fröhlich
Allstedter Str. 13
06295 Lutherstadt Eisleben
Osterhausen
Telefon: 03475 620237

Arztpraxis für Allgemeinmedizin
Dipl.-Med. Sabine Köllner
Lindenallee 1
06295 Lutherstadt Eisleben
Telefon: 03475 614163

FA f. Innere Medizin–Hausärztliche
Versorgung
Grit Wilsdorf
Klosterstr. 25
06295 Lutherstadt Eisleben
Telefon: 03475 602733

Arzt für Innere Medizin
Dr. med. Sybille Meinicke
Markt 18
06295 Lutherstadt Eisleben
Telefon: 03475 603800

Facharzt für Allgemeinmedizin
Hans-Werner Poser
Pollebener Weg 8
06295 Lutherstadt Eisleben/
OT Hedersleben
Telefon: 03475 320401

Internist
Dipl.-Med. Ute Wendt
Bahnhofstr. 22
06295 Lutherstadt Eisleben
Telefon: 03475 602725

Facharzt für Allgemeinmedizin
Dr.med. Frank Stahl
Straße des Aufbaues 39
06295 Lutherstadt Eisleben
Telefon: 03475 716397

Arztpraxis
Dipl.-Med. D. Wuttke,
Michel Holger
Hohetorstr. 25
06295 Lutherstadt Eisleben
Telefon: 03475 696099

Sozialraum Hettstedt

Internist
Dr.med. Thomas Drescher
Markt 16
06333 Hettstedt
Telefon: 03476 8701-0

Arztpraxis für Allgemeinmedizin
Dr. Handke
Lindenweg 3
06333 Hettstedt
Telefon: 03476 851108

Fachärztin für Allgemeinmedizin
Monika Rieger
Markt 39-40
06333 Hettstedt
Telefon: 03476 812496

FÄ für Allgemeinmedizin
Dr.med. Steffie Reich
Hinter den Planken 4
06333 Hettstedt
Telefon: 03476 812088

Fachärztin für Allgemeinmedizin
Ellen Steindel
Untere Bahnhofstr. 9
06333 Hettstedt
Telefon: 03476 810268

Dipl.-Med. Arzt für Allgemeinmedizin
Sybille Schöning
Hadebornstr. 16A
06333 Hettstedt
Telefon: 03476 390069

Facharzt für Allgemeinmedizin
Dr.med. Peter Otto
Abberode 19
06343 Mansfeld/ OT Abberode
Telefon: 034779 920347

Allgemeinärztliche Praxis
Dr.med. Jörg Schwarz
Friedrichstr. 58
06343 Mansfeld
Telefon: 03478 220385

Arzt für Allgemeinmedizin
Dr. med. Stefanie Brundisch
Braugartenstr. 1
06343 Mansfeld
Telefon: 03476 813080
Mobil: 0172 2774778

Praxis für Innere und
Allgemeinmedizin
Dipl.-Med. Minas Kestanian
Alte Bergstr. 11
06343 Mansfeld
Telefon: 03478 220530
Fax: 03478 220975

■ Zahnärzte

Sozialraum Sangerhausen

Dr.med. Dent. Jörg Höroid
Göpenstr. 34
06526 Sangerhausen
Telefon: 03464 570720

Dipl. Stom. Volkmar Weber
Pfungstgrabenstr. 3
06526 Sangerhausen
Telefon: 03464 570800

Fachzahnarzt für Oralchirurgie
Praxis Dr. Zirkler
Ernst-Thälmann-Straße 9
06526 Sangerhausen
Telefon: 03464 572645

Dr. med. Elke Blankenberg
Kinderstomatologin
Katharinenstr. 6
06526 Sangerhausen
Telefon: 03464 572831

Dr. Sylke Handke
Hüttenstr. 16
06526 Sangerhausen
Telefon: 03464 570043

Christine Damrath
Kylische Str. 33
06526 Sangerhausen
Telefon: 03464 572479

Dr. Bernd Hübenthal
Riestedter Str. 2
06526 Sangerhausen
Telefon: 03464 570987

Dr. Med. Christine Kubisiak
Karl-Miehe-Str. 15
06526 Sangerhausen
Telefon: 03464 572763

Thomas Kaiser
Bahnhofstr. 33
06526 Sangerhausen
Telefon: 03464 344782

Dipl.-Med. Claus Kühnel
Göpenstr. 34
06526 Sangerhausen
Telefon: 03464 570730

Uwe Müller
Kylische Str. 19
06526 Sangerhausen
Telefon: 03464 574582

Kerstin Wenschuh
Markt 15
06526 Sangerhausen
Telefon: 03464 344863

Ulrich Scharfe
Erfurter Str. 25
06526 Sangerhausen
Telefon: 03464 591050

Bernd Skala
Alte Magdeburger Str. 21–23
06526 Sangerhausen
Fax: 03464 587294

Dr. med. Heiko Unverricht
Alte Hauptstr. 30
06526 Sangerhausen
Telefon: 03464 572788

Liane Voigt
Karl-Liebknecht-Str. 64
06526 Sangerhausen
Telefon: 03464 612009

Kersten Wenschuh
Zahnarzt f. Kieferorthopädie
Markt 15
06526 Sangerhausen
Telefon: 03464 344863

Dr. med. Norbert Wicht
Am Ring 18
06526 Sangerhausen
Telefon: 03464 578900

Zahnarzt für Kieferorthopädie
Dr. med. Uwe Wiedemann
Am Ring 18
06526 Sangerhausen
Telefon: 03464 578900-629

Edelgard Einecke
Bahnhofstr. 33
06526 Sangerhausen
Telefon: 03464 2239

Gemeinschaftspraxis
Claudia und Dirk Nossia
Jacobstr. 11
06526 Sangerhausen
Telefon: 03464 570199

Gemeinschaftspraxis
Kirsten Wächtler und Peter Wächtler
Untere Bornholzstr. 1
06526 Sangerhausen/ OT Wippra
Telefon: 034775 20303

Gemeinschaftspraxis
Thoralf Teske und Jaqualin Teske
Sangerhäuser Str. 9
06526 Sangerhausen
Telefon: 03464 515955

Dipl.-Stom. Donata Hanke
Am Ring 18
06526 Sangerhausen
Telefon: 03464 578626

Ingrid Hegewald
Kornmarkt 7
06526 Sangerhausen
Telefon: 03464 574646

Sozialraum Eisleben

Eva Brockmann
Bahnhofstraße 16
06295 Lutherstadt Eisleben
Telefon: 03475 683477

Dipl.-Med. Sabine Bruska
Friedensstraße 14
06295 Lutherstadt Eisleben
Telefon: 03475 696318

Annette Eberhardt

Sangerhäuser Str. 1-3
06295 Lutherstadt Eisleben
Telefon: 03475 602233
E-Mail: zap.eberhardt@web.de
Internet: www.zahnarztpraxis-eberhardt-
eisleben.de

Carsten Dr. Fischer

Sangerhäuser Straße 45
06295 Lutherstadt Eisleben
Telefon: 03475 74670

**Dr. Margarete und
Dr. Gabriele Fleischer**

Lindenallee 8
06295 Lutherstadt Eisleben
Telefon: 03475 696336

Jörg Hübl

Pestalozzistraße 1
06295 Lutherstadt Eisleben
Telefon: 03475 603143

Olaf Krage

Straße des Aufbaus 41
06295 Lutherstadt Eisleben
Telefon: 03475 716158
E-Mail: info@zahnarztpraxis-olaf-karge.de

Dr. Günter Machnik

Hallesche Straße 55
06295 Lutherstadt Eisleben
Telefon: 03475 604150

Monika Makowski

Plan 1
06295 Lutherstadt Eisleben
Telefon: 03475 602739

Joachim Meichsner

Lindenallee 8
06295 Lutherstadt Eisleben
Telefon: 03475 696506

Sibille Meiß-Ennenbach

Freistraße 4
06295 Lutherstadt Eisleben
Telefon: 03475 602633

Sabine Möhring

Glumestraße 12
06295 Lutherstadt Eisleben
Telefon: 03475 602802

Dr. Peter und Jeanette Müller

Sangerhäuser Straße 40
06295 Lutherstadt Eisleben
Telefon: 03475 602024
Internet: www.zahnarztpraxis-eisleben.de
E-Mail: info@zahnarztpraxis-eisleben.de

Dipl.-Stom. Matthias Roy

Dr. med. dent. Petra Roy
Rathenaustraße 19 a
06295 Lutherstadt Eisleben
Telefon: 03475 696249

Carmen Schulze

Breiter Weg 88
06295 Lutherstadt Eisleben
Telefon: 03475 747270

Dirk Stadie

Luisenstraße 22
06295 Lutherstadt Eisleben
Telefon: 03475 719970

Dipl.–Med. Sabine Witte
Markt 39
06295 Lutherstadt Eisleben
Telefon: 03475 602431

Dr. med. Helgard Wolf
Hohetorstraße 25
06295 Lutherstadt Eisleben
Telefon: 03475 680022

Sigrid Schulze
Pollebener Weg 11
06295 Hedersleben
Telefon: 034773 20402

Ute Ouko
Bornstedter Straße 3
06295 Osterhausen
Telefon: 034773 20420

Antje Duwe
Ernst–Thälmann–Straße 2 a
06295 Lutherstadt Eisleben
/ OT Polleben
Telefon: 03475 610249

Dr. Marietta Rose
Am Lindenplatz 12
06295 Lutherstadt Eisleben
/ OT Wolferode
Telefon: 03475 635190

**Kieferorthopädische Praxis
Dr. Eisengräber, Sabine**
Markt 12 – 13,
06295 Lutherstadt Eisleben
Telefon: 03475 603813

**Praxis für Kieferorthopädie
Hoppe, Stefanie**
Wilhelm–Beinert–Straße 2 a,
06295 Lutherstadt Eisleben
Telefon: 03475 602498

Sozialraum Hettstedt

Mario Gottschalk
Markt 17,
06333 Hettstedt
Telefon : 03476 201235

Dr. SR S. Wagenhaus
Untere Bahnhofstr. 16,
06333 Hettstedt
Telefon : 03476 812663

Dipl.–Stomatologin Manuela Schein
Schillerstr. 1,
06333 Hettstedt
Telefon : 03476 813235

Dr. B. Lindenau
Akazienweg 5,
06333 Hettstedt
Telefon : 03476 852112

Dr. I. Zimmermann
Schillerstr. 18 B,
06333 Hettstedt
Telefon : 03476 852147

Dr. Fokin Wladimir
Freimarkt 8–10,
06333 Hettstedt
Telefon : 03476 812245

H.-U. Schönberg

Markt 44,
06333 Hettstedt |
Telefon : 03476 811563

S. Baumbach

Wilhelmstraße 26,
06333 Hettstedt
Telefon : 03476 811577

T. Kühne

St.-Jacobi-Str. 56,
06333 Hettstedt
Telefon : 03476 811263

Uta Sehnert-Manewa

Lindenweg 3,
06333 Hettstedt
Telefon : 03476 852142

Dr. G. Fokin

Luisenstr. 18A,
06333 Hettstedt
Telefon : 03476 810305

Dipl.-Stomatologe A. Rosenkranz

Lindenweg 3,
06333 Hettstedt
Telefon : 03476 851034

C. Gusenda

Akazienweg 2,
06333 Hettstedt
Telefon : 03476 851147

Antje Dodte

Schillerstr. 22,
06333 Hettstedt
Telefon : 03476 852147

■ Gynäkologen

Sozialraum Sangerhausen

Dipl.-Med. Jutta Eberhardt

Kyselhäuser Str. 1
06526 Sangerhausen
Telefon: 03464 520011

Petra Wein

Bahnhofstr. 33
06526 Sangerhausen
Telefon: 03464 344835

**Gemeinschaftspraxis Ricarda Scharfe
und Monika Rieck**

Erfurter Str. 25
06526 Sangerhausen
Telefon: 03464 591051

Dr. Jutta Weiß

Tennstedt 2
06526 Sangerhausen
Telefon: 03464 572869

Sozialraum Eisleben

Dipl.-Med. Margit Jünemann

Landwehr 2
06295 Lutherstadt Eisleben
Telefon: 03475 611987

Dr. Bernd Rose

Hohetorstraße 25
06295 Lutherstadt Eisleben
Telefon: 03475 680027

Dr. Reinhold Beyse
Friedensallee 78
06343 Mansfeld/ OT Leimbach
Telefon: 034782 90027

FA für Frauenheilkunde u. Geburtshilfe
Bernd Axthelm
Bahnhofstr. 24,
06295 Lutherstadt Eisleben
Telefon: 03475 602720

Sozialraum Hettstedt

Dipl.-Med. Petra Grade
Schillerstr. 18
06333 Hettstedt
Telefon: 03476 852145

Dipl.-Med. Marlis Mutschler
Schillerstr. 18
06333 Hettstedt
Telefon: 03476 852144

Dipl.-Med. Katrin Kallista
Freimarkt 8
06333 Hettstedt
Telefon: 03476 812315

Dipl.-Med. Christine Telle
Schulstr. 35
06311 Helbra
Telefon: 034772 27691

■ Physiotherapiepraxen im Landkreis Mansfeld Südharz



Alle hier aufgeführten Praxen behandeln Kleinkinder

Die hier angeführten Anschriften behandeln Babys und Kleinkinder, im Alter von 0-3 Jahren, mit den entsprechenden Zusatzqualifikationen.

Sozialraum Sangerhausen

CJD Therapie- und Beratungszentrum
Walther-Rathenau-Str. 1
06526 Sangerhausen
Telefon: 03464 276716
Fax: 03464 276723
Email: tbz@cjd-tbz.de

Physiotherapie Balance
Alban-Hess-Str. 45A
06526 Sangerhausen
Telefon: 03464 545056
Fax: 03464 615298

Physiotherapie Helga Hoffmann
Anger 16
06526 Sangerhausen
Telefon: 034775 21585

Physiotherapie Angelika Michael
Ammergarten 15
06526 Sangerhausen
Telefon: 03464 582411

**Praxis für Physiotherapie Birgit
Schaumberg**
Schloßstr. 2
06542 Allstedt
Telefon: 034652 670003

Physiotherapie GbR Lange/Wicht
Markt 13
06542 Allstedt
Telefon: 034652 780

Praxis für Physiotherapie Sigrid George
Hallesche Str. 39
06536 Südharz
Telefon: 034651 2333

**Zentrum für Physio- und Ergotherapie
Yvonne Schneidewind-Demny
Säuglingstherapie**
Praxis Sangerhausen:
Friedrich-Engels-Str. 43-45
06526 Sangerhausen
Tel./Fax: 03464 544646

**Zentrum für Physio- und Ergotherapie
Yvonne Schneidewind-Demny
Säuglingstherapie**
Praxis Roßla
In der Ross-Passage
Hallesche Str.69
06536 Roßla
Tel./Fax: 034651 546175

Sozialraum Eisleben

Physiotherapie Carola Knorrscheidt
Luisenstr. 17
06295 Lutherstadt Eisleben
Telefon: 03475 718900

Physiotherapie Stefan Neugebauer
Lindenallee 35
06295 Lutherstadt Eisleben
Telefon: 03475 636865

**Physiotherapie Praxis/ Osteopathie
Nindelt Susann**
Ziegelrodaer Str. 66
06571 Roßleben
Telefon: 034672 91810

**Gemeinschaftspraxis für
Physiotherapie S. Heiser und D. Bialek**
Thomas-Müntzer-Plan 4b
06308 Klostermansfeld
Telefon: 034772 536650
Fax: 034772 536652

Physiotherapiepraxis Kathrin Gall
Siebigeröder Str. 5
06308 Klostermansfeld
Telefon: 034772 25525

**Physiotherapie
Constanze Elze-Damuszis**
Hauptstr.7
06311 Helbra
Telefon: 034772 21451

Gesundheitszentrum Lars Heerdegen

Praxis für Ergotherapie, Logotherapie,
Physiotherapie, Osteopathie,
Sportstudio, Wellness
Bahnhofstraße 31
06317 Seegebiet ML
OT Röblingen am See

Telefon: 034774 90904
Fax: 034774 29424
Email: therapieheerdegen@online.de

Sozialraum Hettstedt

Physiotherapie Ute Bänsch

Hadebornstr. 16
06333 Hettstedt
Telefon: 03476 936410

Physiotherapie Sabine Giersberg

Vatteröder Str. 13
06343 Mansfeld
Telefon: 034782 21144

Physiotherapie

Constanze Elze-Damuszis

Akazienweg 3-4
06333 Hettstedt
Telefon: 03476 398747

■ Psychologische Praxen

Sozialraum Sangerhausen

Dipl.-Soz.-Päd. Rafael Bernt

Kinder und Jugendlichen-
Psychotherapeut
Pfungstgrabenstr. 2a
06526 Sangerhausen
Telefon: 03464 617030
Mobil: 0176 56005090
Email: praxis@therapie-bernt.de

Sozialraum Eisleben

Dipl.-Sozialpädagogin Ina Meinicke

Kinder- und Jugendpsychotherapeutin
Petristr. 1
06295 Lutherstadt Eisleben
Telefon: 03475 20499090
Fax: 03475 2049089
Email: info@ina-meinicke.de

■ Frühförderstellen

Sozialraum Sangerhausen

CJD Sangerhausen

Therapie- und Beratungszentrum

Interdisziplinäre Frühförderstelle mit Patienten- und Elternberatung

Walther-Rathenau-Straße 1

06526 Sangerhausen

Telefon: 03464 276716

Fax: 03464 276723

E-Mail: tbz@cjd-tbz.de

Sozialraum Eisleben und Hettstedt

Lebenshilfe für behinderte Menschen Mansfelder Land e. V.

Ambulante/mobile heilpädagogische
Frühförderung
Ludwig-Jahn-Str. 36
06308 Klostermansfeld
Telefon: 034772 25534
E-Mail: info@lebenshilfe-eisleben.de

Mobile heilpädagogische Frühförderung "Gestiefelter Kater"

Siedlung 6c
06317 Gemeinde Seegebiet Mansfelder
Land / OT Lüttchendorf
Tel. 03475 714529
Fax. 03475 714529
E-Mail: dagmarweinreich@yahoo.de

■ Hebammenbetreuung im Landkreis Mansfeld-Südharz

Hebammen sind weit mehr als nur Geburtshelfer – sie begleiten junge Eltern durch die aufregende Zeit nach der Geburt.

Viele Frauen und Männer sind überfordert mit den neuen Anforderungen als Eltern – wer weiß schon, wie viel Milch ausreichend ist für so einen kleinen Wurm, wie oft die Windel gefüllt sein sollte und was gut gegen Blähungen und schmerzende Bäuchlein hilft? Hebammen haben über Jahrhunderte Wissen weitergegeben, das frischgebackenen Eltern auch heutzutage den Baby-Alltag erleichtern kann.

Sie haben grundsätzlich den Anspruch auf die Betreuung durch eine Hebamme Ihrer Wahl während der Schwangerschaft, der Geburt und nach der Entbindung, für den Zeitraum von 8 Wochen. In einigen besonderen Fällen auch über die Zeit von 8 Wochen hinaus. Die Hebamme gibt Ihnen in der Zeit nach der Geburt des Kindes Hilfestellung bei der Pflege und Ernährung Ihres Babys, beim Stillen, bei einigen sozialen und behördlichen Fragen und vieles mehr.

Ihre Krankenkasse übernimmt die Kosten der Hebamme vollständig.

Falls Sie noch keine Hebamme haben, können Sie hier Namen, Anschriften und Telefonnummern der Hebammen unseres Landkreises erfahren.

Sozialraum Sangerhausen

Nicole Pardeß-Mehmel

Ludwigstraße 11
06526 Sangerhausen
Telefon: 03464 582716
Mobil: 0178 3636332

Rosemarie Forth

Bauernreihe 10 b
06528 Holdenstedt
Telefon: 03465 960596
Mobil: 0160 4049297

Elke Slodczyk

Brühlberg 6
06526 Sangerhausen
Telefon: 03464 344477
Mobil: 0173 4847959

Claudia Steglich

Edelgarten 264
06528 Blankenheim
Telefon: 034659 60595
Mobil: 0173 6376539
E-Mail: claudiasteglich@gmx.de

Annemarie Morgenroth

Taubenberg 3a
06526 Sangerhausen

Ilse Töppel

Wilhelm-Koenen-Straße 1
06526 Sangerhausen

Ulrike Hager

Wallhäuser Weg 12
06526 Sangerhausen
Telefon: 03465 620288
Mobil: 0171 2330006

Kerstin Rumpf

(Leitende Hebamme)
Ammergarten 28
06526 Sangerhausen
Telefon: 03464 582716
Mobil: 0171 6153197

Sozialraum Eisleben**Veronika Zeidler**

Albrechtstraße 14
06295 Lutherstadt Eisleben

Christine Vorwerk

Huissenstraße 21
06311 Helbra

Kathrin Zobel

Hintergasse 5
06313 Ahlsdorf

Annette Beyer

(Beleghebamme)
Holzmarkenstraße 3
06295 Wolferode
Telefon: 03475 635126
Mobil: 0171 4427366

Anke Graul

Hederslebenerstraße 9
06295 Polleben

Kathrin Arnold

Nussweg 3
06317 Aseleben

Anja Rothe

Denkmalplatz 6a
06317 Erdeborn

Sozialraum Hettstedt

Manuela Kolditz

Dorfstr. 32a
06343 Mansfeld
Telefon: 03477 520983
Mobil: 0162 3297698

Monika Buchheim

(Beleghebamme)
Rosa-Luxenburg-Str.22
06268 Obhausen
Telefon: 03477 129669

Gabriele Müller

Randsiedlung 13
06333 Hettstedt

■ Familienhebammen

Was machen Familienhebammen?

Familienhebammen sind staatlich examinierte Hebammen mit einer Zusatzqualifikation. Diese befähigt sie dazu, Eltern und Familien in belastenden Lebenssituationen zu unterstützen und zwar bis zu einem Jahr nach der Geburt eines Kindes. Sie gehen in die Familien und helfen den Eltern, den Familienalltag auf das Leben mit dem Baby umzustellen. Unter anderem geben sie Informationen und Anleitung zur Pflege, Entwicklung, Ernährung und Förderung des Kindes. Dabei binden sie alle Familienmitglieder ein. Die Familienhebamme vermittelt bei Bedarf andere Hilfen. Sie sind damit für Familien wichtige Lotsinnen durch die zahlreichen Angebote der Frühen Hilfen. Diese Tätigkeiten können aber auch von Berufsgruppen aus dem Gesundheitsbereich wie der Kinderkrankenpflege mit Zusatzqualifikation ausgeübt werden.

Für die Koordinierung der Familienhebammen ist der Landkreis MSH zuständig.

Landkreises Mansfeld-Südharz Koordinierungsstelle Familienhebammen

Rudolf-Breitscheid-Str. 20-22
06526 Sangerhausen

Telefon: 03464 535-3401
Fax: 03464 535-3490

Landkreises Mansfeld-Südharz Koordinierungsstelle Familienhebammen

Besucheradresse
Lindenallee 56
Haus 1
06295 Lutherstadt Eisleben

■ Früherkennung, Vorsorgeuntersuchungen

In unserem Willkommenspaket erhalten Sie den Eltern-Ordner der BZgA zum gesunden Aufwachsen und zu den Früherkennungsuntersuchungen für Kinder.

Hier finden Sie alle wichtigen und umfangreichen Informationen zu jeder einzelnen Früherkennungsuntersuchung.

Wichtig ist, dass Sie nach erfolgter Früherkennungsuntersuchung die Eintragungen im „Gelben Heft“ vom Kinderarzt vornehmen lassen.

■ Zahngesundheit

Das erste Jahr

Prophylaxe von Anfang an ist die beste Voraussetzung für gesunde Zähne. Sie beginnt schon mit der Nahrung des Säuglings und wird mit dem Reinigen der ersten Zähne fortgesetzt.

Stillzeit

Muttermilch ist für Ihr Kind in den ersten Lebensmonaten die bestmögliche Ernährung. Gestillte Kinder erleiden weniger häufig Infektionen und sind auch weniger allergiegefährdet. Aus zahnärztlicher Sicht erfüllt das Stillen neben der Ernährung eine andere wichtige Funktion: Um an die Muttermilch zu gelangen, muss sich der Säugling anstrengen und die gesamte Mundregion und den Kiefer kräftig bewegen. Das stärkt die Kaumuskulatur und regt die richtige Entwicklung der Kieferknochen und Muskeln an. Anders ist der Mechanismus der Nahrungsaufnahme bei der Flaschenernährung: Hier sind weniger Kieferbewegungen erforderlich, es wird "nur" gesaugt. Damit auch hierbei das richtige Kieferwachstum angeregt wird, sollten Sie auf Flaschensauger achten, die dem Säugling das Saugen nicht zu einfach machen. Der Handel hält speziell auf die ersten Monate abgestimmte Sauger bereit.

Die ersten Zähnchen

Schon vor dem Durchbruch der ersten Zähne können Sie Ihr Kind auf die Zahnung und die erste Zahnpflege vorbereiten. Streichen Sie mit Ihrer Fingerkuppe regelmäßig über die zahnlosen Kieferkämme des Kindes. Ist Ihr Kind an den Finger im Mund gewöhnt, wird es später bei der ersten Zahnreinigung weniger Probleme geben.

Der erste Milchzahn wird nach etwa 6 Monaten durchbrechen. In der Regel handelt es sich dabei um einen Schneidezahn im Unterkiefer. Von jetzt an heißt es einmal täglich Zahnpflege. Mit einem Wattestäbchen oder einer weichen Kinderzahnbürste und einer erbsengroßen Menge Kinderzahncreme können Sie die Zähnchen sauber halten. Die Zahnpflege vom ersten Tag an ist schon deshalb besonders wichtig, weil Milchzähne einen weichen, noch nicht vollständig ausgereiften Zahnschmelz haben und deshalb besonders kariesgefährdet sind.

Nahrungsumstellung

Mit dem Durchbruch der ersten Zähne beginnt meist die Nahrungsumstellung von der Milch hin zu Breien und Getränken. Zuckerhaltige Getränke sind für Säuglinge bzw. Kleinkinder nicht geeignet. Auch Obstsaft sollten vermieden werden, da sie trotz des Hinweises "ohne Zuckerzusatz" Fruchtzucker enthalten können, der die Zähne angreift. Besser sind ungesüßte Kräutertees und Wasser. Achten Sie darauf, dass Ihr Kind nicht stundenlang an der Flasche nuckelt. Dauernuckeln kann für die Milchzähne zur Gefahr werden und erschwert die Umstellung auf feste Nahrung. Nach ca. einem Jahr empfiehlt sich die Abgewöhnung von der Flasche. Bieten Sie jetzt Schnabellasse oder Becher an; damit fördern Sie auch die Entwicklung eines gesunden Gebisses.

Karies ist "ansteckend"!

Eine der Voraussetzungen zur Entstehung von Karies ist das Vorkommen spezieller Bakterien in der Mundhöhle (vor allem *Streptococcus mutans*). Seit einigen Jahren weiß man, dass diese Bakterien nicht von Geburt an im Mund vorhanden sind, sondern durch Übertragung verbreitet werden, meist durch den Speichel der Eltern. Wenn Sie oder Familienmitglieder unter Karies leiden, sollten Sie Vorsichtsmaßnahmen ergreifen, um Ihr Kind nicht oder zumindest nicht so früh mit den Bakterien zu infizieren, z.B.:

- Schnuller und Sauger nicht "sauber" lecken und anschließend dem Kind geben
- zum Vorkosten immer einen eigenen Löffel nehmen, nicht den Kinderlöffel

Selbst bei großer Vorsicht wird Ihr Kind eines Tages doch Kariesbakterien bekommen. Je länger Sie aber eine Ansteckung hinauszögern können, desto größer ist die Chance, das spätere Kariesrisiko gering zu halten.

Zahnpflege bei Kindern

Kinderzähne haben – anders als die Zähne Erwachsener – einen Zahnschmelz, der leichter von Karies angegriffen und zerstört werden kann. Das gilt sowohl für die Milchzähne als auch für die bleibenden Zähne, deren Zahnschmelz erst ca. drei Jahre nach Durchbruch ausgereift und widerstandsfähig ist. Kinderzähne müssen deshalb sorgfältig gepflegt werden.

Milchzähne bedürfen Pflege

Wer meint, die Pflege der Milchzähne könne vernachlässigt werden, da diese ja nur wenige Jahre halten müssen, irrt gründlich! Sind die Milchzähne erst einmal von Karies angegriffen, können sich die Kariesbakterien rasch vermehren und die später durchbrechenden bleibenden Zähne gefährden. Milchzähne sind auch Platzhalter für die nachwachsenden Zähne. Ein vorzeitiger Verlust führt zu mangelnder Funktion des Kauorgans und kann die Gebissentwicklung der Kinder erheblich beeinträchtigen.

Zähneputzen von Anfang an

In unserem Willkommenspaket ist eine erste Lernzahnbürste enthalten. Hier können Sie mit Ihrem Kind schon früh die Zahnpflege üben.

Ab dem Durchbruch der ersten Zähne sollten Sie diese mindestens einmal täglich mit einer weichen, angefeuchteten Bürste oder einem Wattestäbchen mit einem erbsengroßen Stückchen Kinderzahnpaste reinigen. Spätestens, wenn Ihr Kind zwei Jahre alt ist, sollte zweimal täglich geputzt werden.

Ungefähr mit drei Jahren kann Ihr Kind dann selbst mit der Zahnpflege beginnen. Unter Ihrer Anleitung lernt es stufenweise, die Zähne ringsum sauber zu halten:

Die KAI-Methode

Stufe 1: Ihr Kind kann die Kauflächen putzen.

Stufe 2: Ihr Kind "malt" mit aufeinander stehenden Zähnen Kreise auf die Außenseiten der Zahnreihen.

Stufe 3: Ihr Kind lernt zusätzlich das "Ausfegen" der Innenseiten.

Lassen Sie Ihrem Kind Zeit, das Putzen zu üben. Nicht die Gründlichkeit ist anfangs entscheidend, sondern dass das Kind versteht, weshalb und wie die Zähne geputzt werden.

Erst mit Beginn der Schulzeit wird Ihr Kind sich systematisch die Zähne putzen können. Bis dahin müssen Eltern kontrollieren und täglich nachputzen, am besten abends vor dem Schlafengehen. Auch in den ersten Schuljahren empfiehlt sich regelmäßige Kontrolle der Zähne: Besondere Aufmerksamkeit gehört den so genannten 6-Jahr-Molaren, das sind die ersten bleibenden Backenzähne, die wegen ihrer Rillen in den Kauflächen besonders kariesgefährdet sind. Während des Zahndurchbruchs sind die Zähne übrigens am meisten kariesgefährdet!

Fluoride für Kinder

Die Zahnkaries bei Kindern und Jugendlichen ist in den letzten Jahren ganz enorm zurückgegangen. Mehr als die Hälfte der 6-Jährigen haben heute naturgesunde Zähne. Bei den 12-Jährigen finden sich weniger als 2 Kariesstellen! Verbesserte Mundhygiene, gesundheitsbewusstes Ernährungsverhalten und die verbreitete Nutzung von Fluoriden haben gemeinsam zu diesem Erfolg beigetragen.

Lokale Wirkung bevorzugt

Fluoride sind deshalb weiterhin die tragende Säule der Kariesvorsorge. Dabei gibt es verschiedene Möglichkeiten, Kinder (und Erwachsene) mit Fluoriden zu versorgen. Bis vor einigen Jahren wurden Kindern und Jugendlichen generell Fluoridtabletten zur Kariesvorsorge gegeben. Neuere Empfehlungen wissenschaftlicher Organisationen berücksichtigen, dass Fluoride vor allem durch direkten Kontakt mit der Schmelzoberfläche der Zähne (lokal) wirken. Deshalb wird heute die lokale Prophylaxe bevorzugt: fluoridiertes

Speisesalz, Zahnpasta, Fluoridlack, Fluoridgele oder –lösungen. Unter bestimmten Voraussetzungen sind Fluoridtabletten die Maßnahme der zweiten Wahl.

Übersicht Kariesprophylaxe mit Fluoriden

Fluoridiertes Speisesalz

Seit einigen Jahren gibt es fluoridiertes Speisesalz (auch: Jodsalz mit Fluorid). Es wird heute bereits in der Hälfte aller Haushalte eingesetzt. Wenn Sie dieses statt des üblichen Speisesalzes bei der Zubereitung der Mahlzeiten verwenden und Ihr Kind alles mitisst, was Sie essen, hat fluoridiertes Speisesalz eine vor Karies schützende Wirkung.

Fluoridlack

Bei besonderer Kariesgefährdung kann Ihr Zahnarzt Fluoridlack auf die Zahnoberfläche Ihres Kindes auftragen. Das hemmt die Kariesentstehung und fördert die "Reparatur" beginnender Kariesschäden.

Gele, Mundspülungen

Auch die höher dosierten Fluoridgele und –lösungen schützen den Zahn vor Karies. Ihr Einsatz kommt bei erhöhter Kariesgefahr in Betracht, oder wenn nach zahnärztlicher Behandlung ein besonderer kurzfristiger Schutz der Zähne erforderlich ist. Die häusliche Anwendung von Fluoridgelen und –lösungen sollte bei Kindern erst vom Schulalter an erfolgen.

Fluoridtabletten

Kleinkinder erhalten in den ersten beiden Lebensjahren in der Regel eine kombinierte Rachitis-/Kariesprophylaxe durch den Kinderarzt. Ob danach weiter Fluoridtabletten gegeben werden sollen, bespricht man am besten mit dem Zahnarzt. Entscheidend ist eine genaue Ermittlung der individuellen täglichen Fluoridquellen. Erst wenn feststeht, wie viel Fluorid täglich z.B. durch Trinkwasser, Speisesalz und Zahnpasta aufgenommen wird, kann über eine zusätzliche Gabe von Fluoriden entschieden werden. Dabei sollte die von Wissenschaftlern empfohlene Tagesdosis nicht überschritten werden. Geringe Überdosierungen sind zwar gesundheitlich meist unbedenklich, können aber zu weißen Flecken im Zahnschmelz führen.

Zahnbürste & Co. für Kinder

Der Markt an Mundhygieneartikeln für Kinder ist riesig. Verschiedenste Formen, Farben und Geschmacksrichtungen machen die Auswahl schwer. Worauf Sie achten sollten:

Die richtige Kinderzahnbürste sollte:

- einen kurzen Bürstenkopf (unter 2 cm)
- viele einzelne Borstenbüschel
- abgerundete Kunststoffborsten sowie
- einen dicken, rutschfesten Griff haben

Zur Zahnpflege gehört kindgerechtes "Handwerkszeug". Kinder müssen ihre Zahnbürste leicht festhalten und gezielt führen können. Ein dicker Bürstengriff ist deshalb ideal. Achten Sie darauf, dass der Bürstenkopf klein genug ist, damit Ihr Kind alle Zähne bequem erreichen kann. Auch mit elektrischen Kinderzahnbürsten lassen sich heute sehr gute Ergebnisse erzielen. Mitunter macht den Kindern das Putzen damit sogar mehr Spaß als mit der "Handbürste". Von alleine putzt die elektrische Zahnbürste jedoch nicht, richtiges Führen ist angesagt.

Leuchtende Farben und kindgerechtes Design erhöhen den Zahnputzspaß. Ob Mickey Mouse oder Glimmer die Bürste ziert, sollte vom Geschmack Ihres Kindes abhängen: Das Wichtigste ist, dass das Kind seine Zahnbürste mag und regelmäßig benutzt! •

Kinderzahnpaste

Kinder sollten bis zum sechsten Lebensjahr eine Kinderzahnpaste und ab Schuleintritt eine "normale" Erwachsenenzahncreme benutzen. Kleine Kinder können noch nicht so gut ausspucken und verschlucken häufig – auch ungewollt – Zahnpaste. Damit es nicht zu einer Überdosierung an Fluor kommt, enthalten Kinderzahncremes nur einen geringen Anteil an Fluor – bis zu 500 mg Fluorid pro Kilogramm Zahnpaste. Zahnärzte empfehlen, die Kinderzähne ab dem 2. Lebensjahr zweimal täglich, vorher einmal täglich mit einer erbsengroßen Menge der Kinderzahnpaste zu putzen. Ab der Einschulung sollten Kinder die Erwachsenenzahnpaste benutzen. Sie enthält zwischen 1000 und 1500 mg Fluorid pro Kilogramm Zahnpaste und bietet einen größeren Schutz vor Karies. Kinderzahnpaste mit Frucht- oder Bonbongeschmack empfiehlt sich für kleinere Kinder nicht, da Anreize zum Herunterschlucken gegeben werden. Bei größeren Kindern darf es auch mit Geschmack sein; wichtig ist aber, dass die Zahnpaste keinen süßenden Zucker enthält!

Der erste Zahnarztbesuch

Spätestens wenn alle Milchzähne durchgebrochen sind, also mit ca. 2–3 Jahren, sollte der erste eigenständige Zahnarztbesuch ihres Kindes erfolgen. Parallel zu den Ihnen bekannten U Untersuchungen beim Kinderarzt, führen die Zahnärzte zahnärztliche Untersuchungen (UZ) durch. Sie werden dann über das Kariesrisiko Ihres Kindes, die Zahnpflege und die zahngesunde Ernährung informiert.

Quelle: Zahnarztpraxis Kent

Eine Liste der Zahnärzte im Landkreis Mansfeld-Südharz finden Sie auf Seite 36.

■ Mutter– Kind– Kuren

Eine Mutter–Kind–Kur ist kein Urlaub auf Rezept, sondern eine vorbeugende Maßnahme. Sie soll verhindern, dass stark belastete Mütter ernsthaft erkranken. Deshalb werden sie während des dreiwöchigen Kuraufenthaltes nicht nur medizinisch betreut, sie lernen auch, den anstrengenden Alltag besser zu bewältigen.

Für jede Mutter gibt es bei der Mutter–Kind–Kur einen individuellen, auf die persönlichen Bedürfnisse abgestimmten Maßnahmenplan. Eine Mutter–Kur besteht zumeist aus:

- Bewegungsübungen
- Anleitung zu Entspannungsübungen
- psychotherapeutischen Gesprächen
- Erziehungsberatung
- Gesundheitsberatung
- Ernährungsberatung
- Betreuung der Kinder

Im Prinzip brauchen Sie lediglich ein ärztliches Attest, in dem die Kurmaßnahme empfohlen wird, und reichen es mit Ihrem Antrag auf die Mutter–Kind–Kur bei der Krankenkasse ein. Hier ist entscheidend, was in diesem Attest drinsteht. Hilfe gibt es bei den Beratungsstellen der Wohlfahrtsverbände. Dort bekommen Mütter Hilfe beim Ausfüllen des Antragbogens und Hinweise darauf, welche Formulierungen das ärztliche Attest für die Mutter–Kind–Kur enthalten muss.

■ Rehabilitation von Kindern und Jugendlichen

Um chronischen Erkrankungen vorzubeugen und langfristige Folgen zu vermeiden, müssen Krankheiten im Kindes– oder Jugendalter rechtzeitig behandelt werden. Eine Reha zielt darauf ab, die Leistungsfähigkeit Ihres Kindes zu verbessern oder sogar ganz wiederherzustellen, damit es wieder voll am Schul– und Familienalltag teilnehmen kann. Die Kosten für die Rehabilitation übernimmt die Deutsche Rentenversicherung.

In der Regel dauert eine Reha für Kinder und Jugendliche vier Wochen, bei Bedarf auch länger und findet in einer der bundesweit speziell dafür vorgesehenen Einrichtungen statt.

Betreut wird Ihr Kind in einer altersgerechten Gruppe. Damit Schulkinder so wenig Unterrichtsstoff wie möglich versäumen, erhalten sie Stützunterricht in allen Hauptfächern. Die Lerngruppen werden hierbei nach Schultyp und Klassenstufe zusammengestellt.

Weitere Auskünfte erteilen die Gemeinsamen Servicestellen für Rehabilitation, die Krankenkassen und Krankenkassenversicherungsträger.

■ Gesundheitsamt

Leistungen:

- Aidsberatung
- Badewasserhygiene
- Drogenhilfe
- Einschulungsuntersuchung
- Epidemie
- Erlaubnis zur Führung von Gesundheitsfachberufsbezeichnungen
- Fördermittel Drogen- und Suchtberatung
- Friseurhandwerk – Auskunft Hygienevorschriften
- Gesundheitsbescheinigung für gewerbliche Tätigkeiten
- Gesundheitsinformationen für den Umgang mit Lebensmitteln
- Gesundheitszeugnis
- Infektionsschutz
- Lebensmittel – Unterrichtungsnachweis
- Schädlingsbekämpfung
- Selbsthilfegruppen
- Suchtberatung
- Trinkwasser
- Tuberkuloseberatung

Landkreis Mansfeld Südharz – Gesundheitsamt

Postanschrift:
Rudolf-Breitscheid-Straße 20-22
06526 Sangerhausen

Telefon: 03464 535-4401
Fax: 03464 535-4490
E-Mail: hkolditz@mansfeldsuedharz.de
Internet: www.mansfeldsuedharz.de

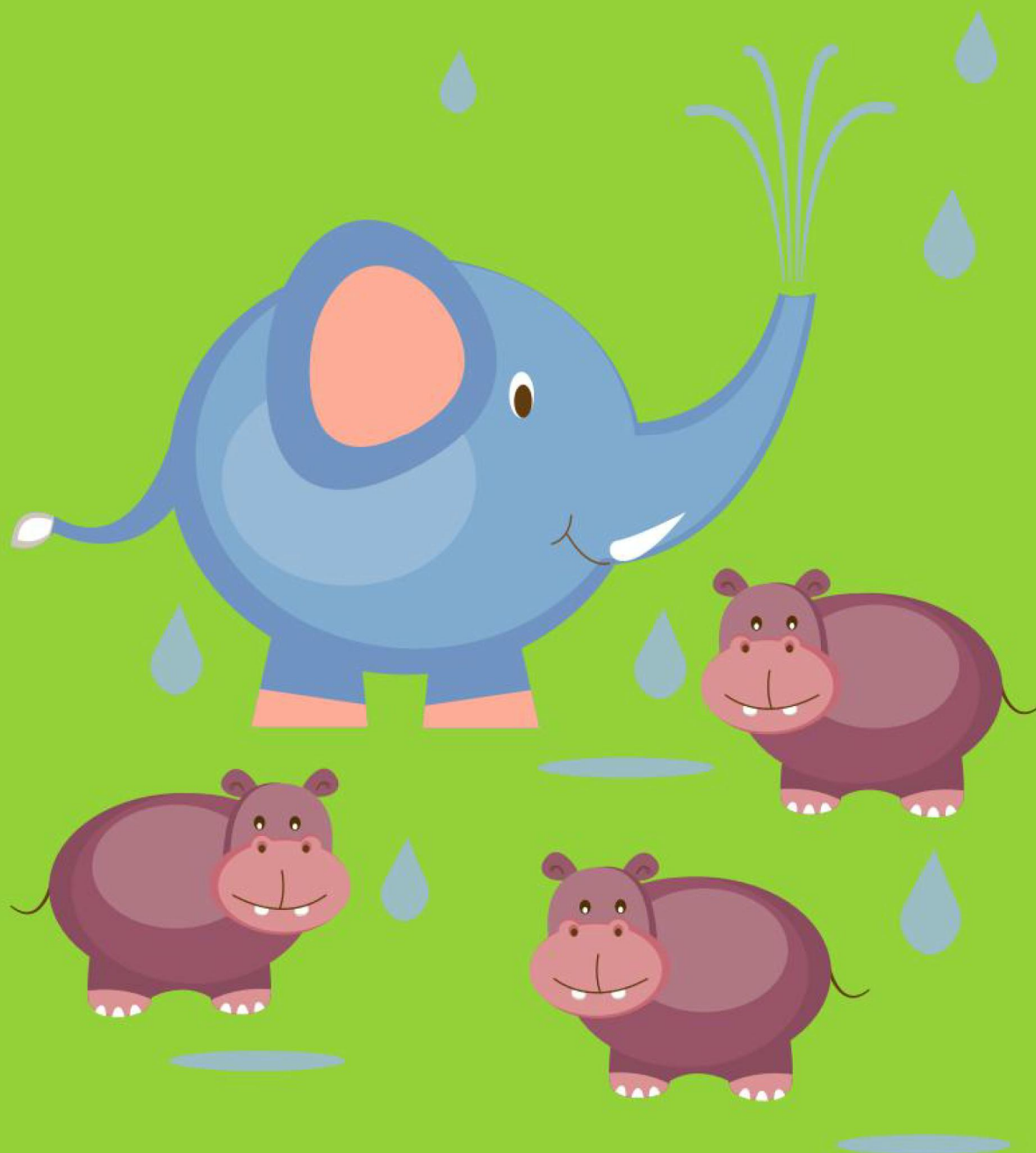
Landkreis Mansfeld Südharz – Gesundheitsamt

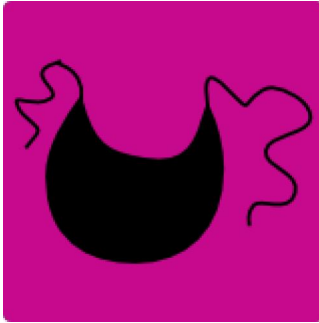
Besucheradresse
Größlerstr. 2
06295 Lutherstadt Eisleben

Öffnungszeiten:

Mo:	8:30 – 15:00 Uhr
Di:	8:30 – 17:30 Uhr
Mi:	geschlossen
Do:	8:30 – 15:00 Uhr
Fr:	8:30 – 12:00 Uhr

Kinderbetreuung





Kinderbetreuung

Ab 01.08.2013 tritt in Sachsen Anhalt das neue Kinderförderungsgesetz (KiFöG) in Kraft. Wesentliche Punkte sind:

- Die Stärkung des Bildungs- und Erziehungsauftrages im frühen Kindesalter
- Anspruch auf Kinderbetreuung
- Freiwilligkeit der Kinderbetreuung
- Wunsch- und Wahlrecht
- Arten der Kinderbetreuung
- Aufgaben der Tageseinrichtungen
- Kostenbeiträge

Demnach ist jedes Kind seinen Begabungen und Bedürfnissen entsprechend zu fördern. Was für ihr Kind am besten ist, wissen Sie als Eltern am besten.

Sie können Ihr Kind zu Hause fördern und als Ergänzung dazu wird Ihnen die Betreuung, Erziehung und Bildung Ihres Kindes in einer Tageseinrichtung angeboten.

Gesetzlich verankert ist ab 01.08.2013, dass jedes Kind einen Anspruch auf einen Platz in einer Kindertageseinrichtung hat.

Landkreis Mansfeld-Südharz
Jugendamt
Rudolf-Breitscheid-Str.20-22
06526 Sangerhausen

Landkreis Mansfeld Südharz – Jugendamt
Besucheradresse
Lindenallee 56
06295 Lutherstadt Eisleben

Telefon: 03464 5353401
Fax: 03464 5353490
E-Mail: jugendamt@mansfeldsuedharz.de

■ Tageseinrichtungen für Kinder im Landkreis Mansfeld-Südharz

Sozialraum Sangerhausen:

Einheitsgemeinde Stadt Sangerhausen:

Integrative Kindertagesstätte des CJD
„Haus Sonnenschein“ Sangerhausen
John-Schehr-Str.
06526 Sangerhausen
Telefon: 03464 249-1500

Kindertagesstätte Friedrich Fröbel
Sangerhausen
Gonnaufer 12
06526 Sangerhausen
Telefon: 03464 521877

Kindertagesstätte Kinderland am Hasentor
Sangerhausen
Hasentorstr. 10 b
06526 Sangerhausen
Telefon: 03464 573400

Kindertagesstätte Löwenzahn
Sangerhausen
Otto-Grotewohl-Str.22
06526 Sangerhausen
Telefon: 03464 578511

Kindertagesstätte Sankt Martin
Sangerhausen
Riestedter Str. 35
06526 Sangerhausen
Telefon: 03464 573876

Kindertagesstätte Südwest
Sangerhausen
John-Schehr-Str.27
06526 Sangerhausen
Telefon: 03464 515016

Kindertagesstätte Tausendfühler
Sangerhausen
Fritz-Himpel-Str. 11
06526 Sangerhausen
Telefon: 03464 520915

Montessori Kinderhaus „Frohe Zukunft“
Dr. Wilhelm Külz Str.26
06526 Sangerhausen
Telefon: 03464 615909

Kindertagesstätte „Goldenes Schlüsselchen“
Gonna
Hohlweg 8
06526 Sangerhausen Stadt- Gonna
Telefon: 03464 582825

Kindertagesstätte Oberröblingen
Parkweg 3
06526 Sangerhausen, Stadt
Oberröblingen
Telefon: 03464 521854

Kindertagesstätte Lustige Spatzen
Wippra
Obere Eckardstr.13
06543 Sangerhausen, Stadt Wippra
Telefon: 034775 20496

Kindertagesstätte Regenbogen
Lengefeld
Hirtengasse 19
06526 Sangerhausen, Stadt- Lengefeld
Telefon: 03464 587806

Kindertagesstätte Spatzennest
Riestedt (mit Waldkindergruppe)
Mansfelder Str. 24
06526 Sangerhausen, Stadt-Riestedt
Telefon: 03464 573876

Kindertagesstätte Spatzennest
Rotha
Rothaer Bergstr. 40
06526 Sangerhausen, Stadt-Rotha
Telefon: 034658 21602

Kindertagesstätte Wichtelhaus
Obersdorf
Hüttenplatz 15
06526 Sangerhausen, Stadt-
Obersdorf
Telefon: 03464 582020

Kindertagesstätte Zwergenhaus
Großleinungen
Bleichenplatz 1
06526 Sangerhausen, Stadt-
Großleinungen
Telefon: 034656 59402

Verbandsgemeinde „Goldene Aue“:

**Evangelische Kindertagesstätte der
Schmidtschen Stiftung Kelbra**
Thomas- Müntzer-Str 22
06537 Kelbra (Kyffhäuser)
Telefon: 034651 6147

Kindertagesstätte „Am Kyffhäuser“
Tilleda
Prof.-Paul-Grimm-Str.71
06537 Kelbra (Kyffhäuser) Stadt-
Tilleda
Telefon: 034651 70050

Kindertagesstätte „Kyffhäuserzwerge“
Kelbra
Frankenhäuser Str. 10 a
06537 Kelbra (Kyffhäuser)
Telefon: 034651 6185

**Kindertagesstätte
„Glückliche Kinder e.V.“**
Edersleben
Riethnordhäuser Str.256
06528 Edersleben
Telefon: 03464 674217

Kindertagesstätte „Kastanienburg“

Wallhausen
Oberfleck 121
06528 Wallhausen
Telefon: 034656 20280

Kindertagesstätte „Pusteblume“

Riethnordhausen
Borxleber Weg 187
06528 Wallhausen– Riethnordhausen
Telefon: 034656 30012

Kindertagesstätte „Zwergenstübchen“

Edersleben
Riethnordhäuser Str. 256
06528 Edersleben
Telefon: 03464 674217

Kindertagesstätte „Sonnenschein“

Brücken
Schulgasse 178
06528 Brücken– Hackpfüffel–
Brücken (Helme)
Telefon: 034656 31677

Kindertageseinrichtung**„Thyraspatzen“**

Hospitalstr. 13
06536 Berga
Telefon: 034651 2028

Einheitsgemeinde Südharz:**Integrative Kindertagesstätte**

„Thyra Kids“ Rottleberode
Neue Str. 3
06548 Südharz– Rottleberode
Telefon: 034653 264

Kindertagesstätte „Eichhörnchen“

Breitenstein
Hauptstr. 65
06547 Südharz–Breitenstein
Telefon: 034654 738

Kindertagesstätte „Harzzwerge“

Stolberg
Rittergasse71
06547 Südharz– Stolberg (Harz)
Telefon: 034654 377

Kindertagesstätte „Haselkinder“

Uftrungen
August–Jäger–Str.6
06548 Südharz–Uftrungen
Telefon: 034653 627

Kindertagesstätte „Kinderland“

Hayn
Mittelstr. 3 a
06536 Südharz– Hayn (Harz)
Telefon: 034658 21221

Kindertagesstätte „Märchenland“

Schwenda
Waldhausweg 1
06547 Südharz–Schwenda
Telefon: 034658 21289

Kindertagesstätte „Pfiffikus“
Bennungen
Halle-Kasseler-Str.190
06536 Südharz-Bennungen
Telefon: 034651 2580

Kindertagesstätte „Zwergenpalais“
Roßla
Palais 1
06536 Südharz- Roßla
Telefon: 034651 2391

Einheitsgemeinde Stadt Allstedt:

**Jugend- und Schulbauernhof
Bauernhofkindergarten
Hortbetreuung**
Hof 1-3
06542 Allstedt
OT Othal
Tel./Fax: 03464 279209
E-Mail schulbauernhof-othal@
t-online.de

Kindertagesstätte „Burantino“
Beyernaumburg
An der Fülle 2
06528 Allstedt
Stadt- Beyernaumburg
Telefon: 03464 571730

Kindertagesstätte „Märchenwelt“
Holdenstedt
Gartenstr.5 a
06528 Allstedt- Stadt Holdenstedt
Telefon: 034659 60380

Kindertagesstätte „Piepmatz“
Nienstedt
Dorfstr. 37
06542Allstedt, Stadt- Nienstedt
Telefon: 034652 10880

Kindertagesstätte „Rotkäppchen“
Allstedt
Gartenstr.27
06542 Allstedt Stadt- Allstedt
Telefon: 034652 414

Kindertagesstätte Emseloh
Pfarrgasse 5
06528 Allstedt Stadt- Emseloh
Telefon: 034659 60328

Sportkindertagesstätte Mittelhausen
Dorfstr.14 c
06542 Allstedt, Stadt- Mittelhausen
Telefon: 034652 408

**Stadt Allstedt- Kindertagesstätte
„Am Kreuzberg“ Allstedt**
Am Kreuzberg 9
06542 Allstedt
Telefon: 034652 357

Sozialraum Eisleben

Einheitsgemeinde Lutherstadt Eisleben

Evangelischer Kindergarten

Eisleben
Bucherstr.12
06295 Eisleben, Lutherstadt–Eisleben
Telefon: 03475 603063

Integrative Maria Montessori- Kindertagesstätte

Eisleben
Unterrißdorfer Str. 58
06295 Eisleben, Lutherstadt–Eisleben
Telefon: 03475 667640

Kinderkrippe „Gänseblümchen“

Eisleben
Magdeburger Str. 3
06295 Eisleben, Lutherstadt– Eisleben
Telefon: 0375 602268

Kindertagesstätte „Borstel“

Rothenschirmbach
Bauernsiedlung 21b
06295 Eisleben, Lutherstadt–Eisleben
Telefon: 034776 20284

Kindertagesstätte „Hasenwinkel“

Wolferode
Holzmarkenstr. 11
06295 Eisleben, Lutherstadt–
Wolferode
Telefon: 03475 638065

Integrative Kindertagesstätte „Bummi“

Eisleben
Lindenallee 31
06295 Eisleben, Lutherstadt –Eisleben
Telefon: 0375 602092

Katholische Kindertagesstätte „St. Gertrud

Eisleben
Nikolaikirchplatz 8
06295Eisleben, Lutherstadt– Eisleben
Telefon: 03475 603004

Kindertagesstätte “Apfelbäumchen“

Eisleben
Magdeburger Str. 3
06295 Eisleben Lutherstadt–Eisleben
Telefon: 03475 602268

Kindertagesstätte „Glück Auf“

Eisleben
Plümickestr. 3
06295 Eisleben, Lutherstadt–Eisleben
Telefon: 03475 603417

Kindertagesstätte „Haus Sonnenschein“

Eisleben
Friedrich–Fröbel–Str. 5
06295 Eisleben, Lutherstadt–Eisleben
Telefon: 03475 715745

Kindertagesstätte „Gänseblümchen“

Osterhausen
Siedlung 2
06295 Eisleben, Lutherstadt-
Osterhausen
Telefon: 034776 20424

Kindertagesstätte „Zwergenland“

Bischofrode
Schulstr. 1
06295 Eisleben Lutherstadt-
Bischofrode
Telefon: 03475 715625

Kindertagesstätte „Sonnenland“

Polleben
Zur Windmühle 3
06295 Eisleben, Lutherstadt- Polleben
Telefon: 03475 610268

Kindertagesstätte Volkstedter Zwerge

Rittergasse
06295 Eisleben, Lutherstadt-
Volkstedt
Telefon: 03475 604448

Verbandsgemeinde „Mansfelder Grund- Helbra“**Integrative Kindertagesstätte****„Pusteblume“**

Benndorf
Diesterwegstr. 2
06308 Benndorf
Telefon: 034772 27291

Kindertagesstätte „Storchennest“

Blankenheim
Am Kreuzstein 3 a
06528 Blankenheim
Telefon: 034656 61511

Integrative Kindertagesstätte**„Wirbelwind“**

Klostermansfeld
Kirchstr.4
06308 Klostermansfeld
Telefon: 034772 25240

Katholische Kindertagesstätte**„St. Elisabeth“**

Helbra
Am Brückberg 1
06311 Helbra
Telefon: 034772 29219

Kindertagesstätte „Hasenwinkel“

Hegrisdorf
Martinschacht 11
06313 Hergisdorf
Telefon: 034772 29280

Kindertagesstätte „Pusteblume“

Benndorf
Diesterwegstr. 2
06308 Benndorf
Telefon: 034772 27201

Kindertagesstätte**„Helbraer Hüttenknirpse“**

Helbra
Telefon: 034772 27375

**Kindertagesstätte „Kinderland am
Friedrichsberg“**

Hauptstr. 40
06311 Wimmelburg
Telefon: 03475 637391

Kindertagesstätte „Bummi“ Großörner
Am Wehr 7
06343 Mansfeld, Stadt- Großörner
Telefon: 03476 810206

Kindertagesstätte Bornstedt
Karl-Marx-Str.6
06295 Bornstedt
Telefon: 03475 638076

Einheitsgemeinde Seegebiet Mansfelder Land

Kindertagesstätte Amsdorf
„Marienkäfer“
Hauptstr. 26
06317 Seegebiet Mansfelder Land-
Amsdorf
Telefon: 034601 2285

Kindertagesstätte Wansleben am See
„Bambinoland“
Grabenstr. 12
06317 Seegebiet Mansfelder Land-
Wansleben am See
Telefon: 034601 22704

Kindertagesstätte Erdeborn „Pfiffikus“
Am Bauernsteig 19
06317 Seegebiet Mansfelder Land-
Erdeborn
Telefon: 034774 70807

Kindertagesstätte Erdeborn
„Sonnenschein“
An der Kirche 1
06317 Seegebiet Mansfelder Land-
Erdeborn
Telefon: 034774 20518

Kindertagesstätte Röblingen am See
„Haus der fröhlichen Kinder“
Kesselstr. 12
06317 Seegebiet Mansfelder Land-
Röblingen am See
Telefon: 034774 20630

Kindertagesstätte Röblingen am See
„Schneewittchen“
August-Bebel-Str. 7a
06317 Seegebiet Mansfelder Land-
Röblingen am See
Telefon: 034774 20610

Kindertagesstätte Seeburg
„Waserflöhe“
Am Sportplatz 15
06317 Seegebiet Mansfelder Land-
Seeburg
Telefon: 034774 28222

Kindertagesstätte Stedten
„Mäuseschloss“
Ernst-Thälmann-Ring 33
06317 Seegebiet Mansfelder Land-
Stedten
Telefon: 034774 20534

Sozialraum Hettstedt

Stadt Hettstedt

**Entdeckerkindertagesstätte
„Kolumbus“**
Hettstedt
Franz– Mehring–Str.64a
06333 Hettstedt, Stadt– Hettstedt
Telefon: 03476 851007

Kindertagesstätte „Delta“ Hettstedt
St.–Jakobi–Str.33
06333 Hettstedt, Stadt– Hettstedt
Telefon: 03476 812234

Kindertagesstätte Altdorf
Berggrenze 81
06333 Hettstedt, Stadt–Hettstedt
Telefon: 03476 813167

Kindertagesstätte „Walbecker Knirpse“
Am Hagenberg 4
06333 Hettstedt, Stadt– Walbeck
Telefon: 03476 851517

Kinderhaus „Sonnenschein“ Hettstedt
Ch.–Agthe–Str. 27
06333 Hettstedt, Stadt–Hettstedt
Telefon: 03476 851838

**Kindertagesstätte „Zwergenstübchen“
Hettstedt**
Franz–Mehring– Str. 54a
06333 Hettstedt, Stadt–Hettstedt
Telefon: 03476 814811

**Kindertagesstätte
„Arche Kolping“ Walbeck**
Adolph–Kolping–Str.1
06333 Hettstedt, Stadt– Walbeck
Telefon: 03476 856565

Stadt Gerbstedt

Kindertagesstätte „Bummi“
Ihlewitz
Bellebener Str. 3
06347 Gerbstedt, Stadt-Ihlewitz
Telefon: 034783 29233

Kindertagesstätte
„Naturkindergarten Sonnenschein“
Gerbstedt
Karl-Liebknecht-Str.11a
06347 Gerbstedt, Stadt-Gerbstedt
Telefon: 034783 29819

Kindertagesstätte „Regenbogen“
Heiligenthal
Bergarbeitersiedlung 1a
06347 Gerbstedt, Stadt- Heiligenthal
Telefon: 034783 29243

Kindertagesstätte „Spatzennest“
Friedeburg
Hallesche Str. 8
06347 Gerbstedt, Stadt- Friedeburg
(Saale)
Telefon: 034783 29400

Kindertagesstätte „Pusteblume“
Siersleben
Straße der Einheit 35
06308 Gerbstedt, Stadt- Siersleben
Telefon: 03476 813559

Integrative Kindertagesstätte
„Zu den Zwergen“ Gerbstedt
Schützenplatz 2
06347 Gerbstedt, Stadt- Gerbstedt
Telefon: 034783 29488

Stadt Arnstein

Kindertagesstätte
„Arnstedter Kinderstübchen“
Hauptstr. 16
06333 Arnstein, Stadt- Arnstein
Telefon: 034785 90929

Kindertagesstätte
„Lustiges Eselchen“ Welbsleben
Am Bach 14
06333 Arnstein, Stadt- Welbsleben
Telefon: 03473 914623

Kindertagesstätte „Villa Kunterbunt“
Sandersleben
Friedensstr. 23
06456 Arnstein, Stadt- Sandersleben
(Anhalt)
Telefon: 034785 20458

Kindertagesstätte
„Quenstedter Rappelkiste“
Klagesberg 3a
06333 Arnstein, Stadt- Quenstedt
Telefon: 03473 803082

Kindertagesstätte „Schwalbennest“

Sylda
Hauptstr. 20
06333 Arnstein, Stadt- Sylda
Telefon: 034742 220

Kindertagesstätte Alterode

Hüttenhof 4/5
06543 Arnstein, Stadt- Alterode
Telefon: 034742 251

Kindertagesstätte Kinderland

„Am Märchenschloss“ Wiederstedt
Schulberg 5
06333 Arnstein, Stadt- Wiederstedt
Telefon: 03476 554914

Stadt Mansfeld**Kindertagesstätte „Gänseblümchen“**

Vatterode
Am Tonberg 4
06343 Mansfeld, Stadt -Vatterode
Telefon: 034782 20231

Kindertagesstätte „Rappelkiste“

Mansfeld
Sangerhäuser Str. 32
06343 Mansfeld
Telefon: 034782 20221

**Kindertagesstätte „Leimbacher
Knirpse“**

Mansfeld
Promenade 1
06343 Mansfeld
Telefon: 034782 20470

Kindertagesstätte „Roßberg-Wichtel“

Annarode
Roßberg 2
06343 Mansfeld, Stadt-Annarode
Telefon: 034772 27794

**Kindertagesstätte „Waldkindergarten
Sonnenblume“**

Abberode
Neue Str. Abberode 15
06343 Mansfeld, Stadt- Abberode
Telefon: 034779 20229

■ Tagespflege

Die Tagespflege ist ein wichtiges familienunterstützendes Angebot für die Betreuung von Kindern außerhalb des Elternhauses.

Sollten Sie sich für eine für die Betreuung Ihres Kindes in einer Pflegefamilie entscheiden, wenden Sie sich bitte an das örtliche Jugendamt. Das Jugendamt kann Ihnen eine geeignete Tagespflegefamilie/-person vermitteln. Die vom Jugendamt vermittelten Pflegefamilien/-personen sind sorgfältig ausgesucht und überprüft.

Die Kosten der Tagespflegestellen können unter bestimmten Bedingungen, wie z.B. geringes Einkommen, vom Jugendamt übernommen werden.

Tagespflegestellen im Landkreis Mansfeld Südharz sind:

Tagespflegestellen Sozialraum Sangerhausen



Tagespflegestelle Frau Wallasch

Friedrich- Engels-Str.36

06526 Sangerhausen

Telefon: 03464 270395

0179 946472

Sozialraum Eisleben

Tagespflegestelle

Frau Schröder

Grüner Weg 8

06295 Lutherstadt Eisleben

Telefon: 03475 7426600

Mobil: 0179 1256152

Tagespflegestelle

Herr Paschek

Raismeser Str. 2

06295 Lutherstadt Eisleben

Telefon: 0172 7992534

Tagespflegestelle

Frau Thümler

Verbindungsweg 1a

06343 Mansfeld OT Siebigerode

Telefon: 034772 31485

Tagespflegestelle

Frau Wiebrich

Unterrißdorfer Str.3

06317 Seegebiet Mansfelder Land

OT Wormsleben

Telefon: 0179 1443145

Tagespflegestelle

Frau Friedrich

Unterrißdorfer Str.3

06317 Seegebiet Mansfelder Land

OT Wormsleben

Telefon: 034754 6646561

Mobil 0151 10660715

Tagespflegestelle(n)

Frau Schubotz Tel.: 03475 602897

0169 8900008

Frau Röder Tel.: 03475 638936

Feldstr. 22

06529 Lutherstadt Eisleben

OT Wolferode

Tagespflegestelle

Frau Pilling

Frau Gärtner

Freistr. 13

06295 Lutherstadt Eisleben

Telefon: 03475 612728

0171 1944290

Tagespflegestelle

Frau Loberenz

Schulstr.

06295 Lutherstadt Eisleben

OT Volkstedt

Telefon: 017621710996

■ Familienpaten

Familienpaten sind ehrenamtliche Helfer/innen, die vorrangig Familien betreuen, bei denen es durch bestimmte Faktoren z.B. Teenager- Schwangerschaft oder dem Umstand alleinerziehend zu sein, zu Überlastungen gekommen ist. Sie sind kein Ersatz für Pädagogen, können jedoch für ein besseres Miteinander hilfreich zur Seite stehen.

Neben dem Kindeswohl, liegt es auch im Aufgabenbereich der Familienpaten Erziehungskompetenzen der Eltern zu stärken, sowie Hilfe zur Selbsthilfe zu aktivieren. Beim Erlernen der Elternrolle, beim Begreifen von Elternverantwortung und der Bewältigung vielfältiger Alltagssituationen können die Ehrenamtlichen Hilfestellungen geben. Den Eltern wird bei Behördengängen geholfen und sie werden über Beratungsmöglichkeiten informiert. Die Freiwilligen spielen mit den Kindern, lesen vor, unterstützen bei Hausaufgaben, gestalten die Freizeit mit. Den Kindern wird Aufmerksamkeit geschenkt und Wert geschätzt.

Um mit den Familien den Lebensalltag zu organisieren sowie den Kindern gute Bildungs- und Chancengleichheit zu gewährleisten werden Familienpaten in 60 Stunden auf ihre Tätigkeiten vorbereitet. Die Qualifizierung übernimmt TILL e.V., deren Vorsitzende Frau Dr. S. Billhardt ist. Durch Inanspruchnahme eines Familienpaten entstehen der Familie keine zusätzlichen Kosten.



Tiergeschütztes Leben und Lernen (TILL e.V.)

Frau Dr. S. Billhardt

Dorfstr.34

06536 Südharz OT Dittchenrode

Telefon: 0177 9248076 oder till.ev@t-online.de



Deutscher Kinderschutzbund

Geschäftsstelle des DKSB-MSH

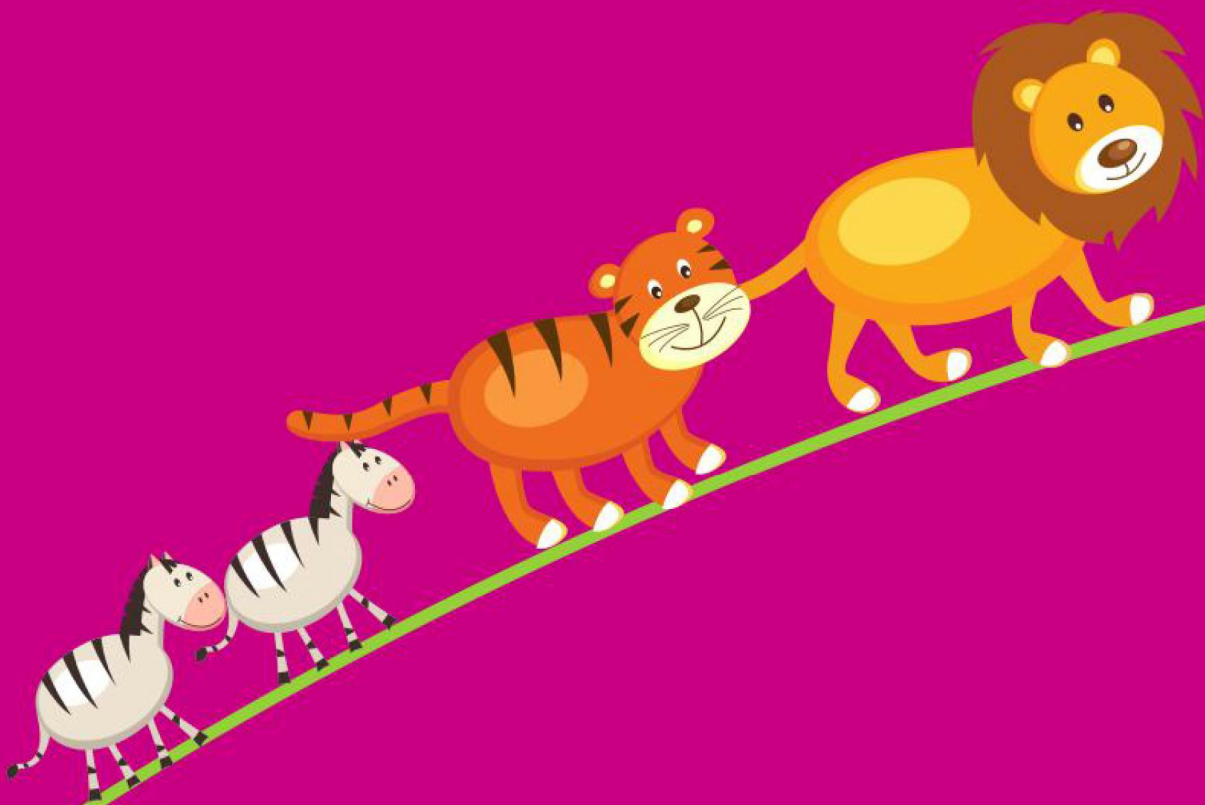
Pestalozzistr. 31

06295 Eisleben

Telefon: 03475 604103

E-Mail: kinderschutzbund-msh@t-online.de

Familienbildung und Familienberatung





Familienbildung/ Familienberatung

Warum Eltern–Kind–Spielgruppen wichtig sind ...

Sie gehören bestimmt auch zu den Eltern, die sich das Beste für Ihr Kind wünschen. Alle Eltern möchten, dass ihr Kind sich gut entwickelt. Das Kind soll in der Schule und im Kindergarten gut zurechtkommen. Hierzu gehört auch, dass Kinder Spielkameraden und Freunde finden.

In einer Eltern–Kind–Spielgruppe entwickelt Ihr Kind

- ... soziale Kompetenzen
 - ▶ mit anderen Kindern in Kontakt treten können
 - ▶ mit anderen Kindern spielen können
 - ▶ eigene Spielideen entwickeln können
 - ▶ eigene Wünsche ausdrücken können
 - ▶ Konflikte austragen können
 - ▶ abwechseln und teilen können

- ... emotionale Kompetenzen
 - ▶ kindliche Neugier und Kreativität
 - ▶ schrittweise Ablösung von den Eltern
 - ▶ Gewöhnung an einen neuen Lärmpegel und Geräuschkulisse
 - ▶ Konzentrationsfähigkeit

- ... motorische Kompetenzen
 - ▶ Feinmotorik (allgemein Hand– Fingerkoordination, Greifen.

- Fangen, Ziehen, Schieben, Schneiden, Kleben)
 - ▶ Grobmotorik (allgemein Bewegungsabläufe wie Sitzen, Krabbeln

- Laufen, Hopsen, Turnen, Klettern, Balancieren)

- ...Sprachkompetenzen
 - ▶ durch Singen, Fingerspiele, miteinander sprechen werden Mundmotorik, Sprachmelodie, Sprachrhythmus und Wortschatz entwickelt

Der Besuch einer Eltern– Kind– Spielgruppe und die Erfahrungen, die ihr Kind dort macht, sind hilfreich für seine Entwicklung

■ Eltern-Kind-Spielgruppe

Sozialraum Sangerhausen



ABI – Arbeits- und Bildungsinitiative e.V. Sangerhausen
Lengefelder Str.15
06526 Sangerhausen
Telefon: 03464 515197
E-Mail: info@abi-sangerhausen.de
Internet: www.abi-sangerhausen.de

Sozialraum Eisleben



PEKiP– Gruppenarbeit für Eltern mit Kind
Tragetuch- Gruppen
Angebot für Mütter/Väter mit Kind
(vorher telefonisch anmelden)
Pro Familia
Beratungsstelle Eisleben
Andreaskirchplatz 6
06295 Eisleben
Telefon: 03475 696697



Deutscher Kinderschutzbund
Geschäftsstelle des DKSB–MSH
Pestalozzistr. 31
06295 Eisleben
Telefon: 03475 604103
E-Mail: kinderschutzbund-msh@t-online.de

Angebote im Mehrgenerationenhaus der Lutherstadt Eisleben

Öffnungszeiten Montag– Freitag 10.00–18.00 Uhr

- Krabbelgruppe (6 Monate bis 3 Jahre) Mittwoch: 10.00–12.00 Uhr
- Elternsprechstunde
- Elternkurs „Starke Eltern– starke Kinder“
- Familienbildung
- Flexible Kinderbetreuung

Sozialraum Hettstedt



Kinderschutzbund
Kinderschutzbund MSH e.V.
Fichtestr. 80
06333 Hettstedt
Telefon: 03476 851118



Pro Familia
Landesverband Sachsen-Anhalt
Schillerstr.22
06333 Hettstedt
Telefon: 03476 814435

■ Schreibabyberatung



Schrei-Schlaf-Fütter-Sprechstunde –
Sozialmedizinische Ambulanz der KLINIK FÜR Kinder und Jugendmedizin
Universitätsklinikum Halle(Saale)
Ernst-Grube- Str. 40
06120 Halle (Saale)
Telefon: 0345 5575870



IRIS Regenbogenzentrum
Für Eltern, deren Babys Schlafstörungen, Still-, Ess-, und Schreiprobleme
haben
Schleiermacherstr.39
06114 Halle
Telefon: 0345 5211232
Fax: 0345 5211233

■ Kursangebote zum Thema „Erste Hilfe am Kind“

Notrufnummer	
Polizei	110
Rettungsdienst	112
Giftnotruf	0228 19240
	030 19240

**Die Johanniter
Regionalgeschäftsstelle Nordhausen**
Dr.-Külz-Straße 5
99734 Nordhausen

Telefon 03631 90590
Fax 03631 905930
(Kurstermine nach Vereinbarung)

DRK Kreisverband Sangerhausen
Schartweg 11
06526 Sangerhausen

Telefon 03464 6161-0
Telefax 03464 6161-24
E-Mail: info@drk-sangerhausen.de

**Deutsche Lebensrettungs-Gesellschaft
Landesverband Sachsen Anhalt
OG Eisleben/ Mansfelder Seekreis e.V.**

Telefon: 0151 41469348
Internet:
www.mansfelder-seekreis.dlrg.de
(Termine nach Vereinbarung)

■ Familien-/Elternberatung

Falls Sie Fragen haben sollten, wie z.B.

- Warum schreit mein Baby ständig?
- Was kann ich tun, wenn mein Kind nicht richtig isst?
- Wie kommt mein besser zur Ruhe?
- Wie komme ich mit dem wenigen Geld aus?
- Wie erziehe ich mein Kind richtig?
- Wie setze ich Grenzen in der Erziehung?
- Was kann ich tun, wenn mein Kind krank ist?
- Welche Hilfe und Unterstützung erhalte ich, wenn mein Kind behindert ist?
- Wie kann ich meine Miete bezahlen?
- Ich erwarte ein weiteres Kind, und nun?
- Wie bekomme ich meine Suchtprobleme in den Griff?
- Bin ich psychisch krank?
- Wie kann ich die Probleme mit meinem Partner lösen?
- Darf mein Partner mich anschreien und schlagen?
- Welcher Job passt zu mir?
- Wie schreibe ich eine Bewerbung?
- Ich möchte meine Probleme anpacken, aber wie?

Können Sie sich an folgende Beratungsstellen wenden:

Familien- und Elternberatungsstellen im Landkreis Mansfeld- Südharz

Alle Informationen zum Netzwerk Kinderschutz erhalten Sie unter der Webadresse:
www.netzwerk-kinderschutz-mansfeldsuedharz.de,
weitere Beratungsstellen sind:

Sozialraum Sangerhausen

Albert- Schweitzer- Familienwerk
Erziehungs- und Familienberatung
Straße Glück Auf 41
06526 Sangerhausen
Telefon: 03464 572945
E-Mail:
afsw-eb-sangerhausen@t-online.de

ABI Arbeits- und Bildungsinitiative e.V.
Familienbildung und -beratung
Lengefelder Str. 15
06526 Sangerhausen
Telefon: 03464 515197

Sozialraum Eisleben:

Trägerwerk Soziale Dienste
Kinder- Jugend- und
Familienberatungsstelle
Klosterplatz 23
06295 Lutherstadt Eisleben
Telefon: 03475 7118090
Fax: 03475 7118092
E-Mail:
familienberatung-msh@twsd-sa.de

Pro Familia Eisleben
Andreaskirchplatz 6
06295 Lutherstadt Eisleben
Telefon: 03475 696697

Sozialraum Hettstedt:

Pro Familia Hettstedt
Johannisstr.58
06333 Hettstedt

Telefon: 03476 814435
Fax: 03476 814436
Email: hettstedt@profamilia.de

Trägerwerk Soziale Dienste
Kinder-Jugend- und
Familienberatungsstelle
Markt 6
06333 Hettstedt
Telefon: 03475 7118090
Fax: 03475 7118092
Email:
familienberatung-msh@twsd-sa.de

Angebote der Kommunen





Angebote der Kommunen

■ Angebote der Kommunen im Sozialraum Sangerhausen

Bibliothek in Sangerhausen



Stadtbibliothek Sangerhausen
Schützenplatz 8
06526 Sangerhausen

Telefon: 03464 565450

Fax: 03464 565443

E-Mail: bibliothek@stadt.sangerhausen.de

Musikschule



Kreismusikschule Mansfeld- Südharz
Hauptstelle
Altes Schloss
Alter Markt 34
Telefon: 03463 342110

Hallen-/ Freibäder im Sozialraum Sangerhausen

Sind saisonbedingt geöffnet. Erkundigen Sie sich bitte in ihrer zuständigen Einheits- und Verbandsgemeinde.

■ Angebote der Kommunen im Sozialraum Eisleben

Bibliothek in Eisleben



Stadtbibliothek Eisleben
Sangerhäuser Str. 14
06295 Lutherstadt Eisleben

Telefon: 03475 655176

E-Mail: stadtbibliothek@lutherstadt-eisleben.de

Musikschule



Kreismusikschule Mansfeld- Südharz

Zweigstelle
Moskito
Markt 29/30
06295 Lutherstadt Eisleben
Telefon: 03475 604820

Schulmediathek Katharinenschule in Eisleben



Schulmediathek Katharinenschule in Hettstedt

Katharinenstr. 1a
06295 Lutherstadt Eisleben
Telefon: 03475 602094
Fax: 03475 602125
E-Mail: kontakt@sks-katharinen.bildung-lsa.de

Schulmediathek Benndorf



Schulmediathek Benndorf

Adolf-Diesterweg-Str. 2
06308 Benndorf
Telefon: 034772 29153
Fax: 034772 29163
E-Mail: kgs.benndorf@t-online.de

Theater



Landesbühne Sachsen- Anhalt

Lutherstadt Eisleben
Landwehr 5
Telefon: 03475 66990
E-Mail: info@theater-eisleben.de

Hallen-/ Freibäder im Sozialraum Eisleben

Sind saisonbedingt geöffnet. Erkundigen Sie sich bitte in ihrer zuständigen Einheits- und Verbandsgemeinde.

■ Angebote der Kommunen im Sozialraum Hettstedt

Bibliothek in Hettstedt



Stadtbibliothek

“Gottfried August Bürger“
Fichtestr. 28a
06333 Hettstedt
Telefon: 03476 851008

Hallen-/ Freibäder im Sozialraum Hettstedt

Sind saisonbedingt geöffnet. Erkundigen Sie sich bitte in ihrer zuständigen Einheits- und Verbandsgemeinde.

■ Information zum Familien- und Sozialpass des Landkreises Mansfeld-Südharz

Der Familien- und Sozialpass des Landkreises Mansfeld-Südharz soll Familien und Einzelpersonen mit geringem Einkommen die Möglichkeit bieten, ausgewählte kulturelle und sportliche Einrichtungen im Landkreis Mansfeld-Südharz zu vergünstigten Bedingungen nutzen zu können. Auch bei der Inanspruchnahme des Nahverkehrsunternehmens Verkehrsgesellschaft Südharz mbH wird eine Ermäßigung gewährt.

Die beteiligten Einrichtungen im Landkreis Mansfeld-Südharz gewähren bei Vorlage des Familien- und Sozialpasses gestaffelte Ermäßigungen, die bis zu 50 % des Normalpreises betragen können.

Der Familien- und Sozialpass des Landkreises Mansfeld-Südharz wird auf Antrag für folgende Personen ausgestellt (einschließlich Kinder, die älter als 6 Jahre sind):

- Bezieher von Arbeitslosengeld II / Sozialgeld
- Bezieher von Leistungen der Sozialhilfe nach dem SGB XII (Hilfe zum Lebensunterhalt, Grundsicherung im Alter und bei Erwerbsminderung, Eingliederungshilfe für behinderte Menschen sowie Hilfe zur Pflege).
- Leistungsberechtigte nach dem Asylbewerberleistungsgesetz
- Kinder und Jugendliche in stationären Einrichtungen der Jugendhilfe
- Familien und Einzelpersonen, die über geringe Einkünfte verfügen, aber nicht zu dem o.g. Personenkreis gehören.

Anträge für den Familien- und Sozialpass sind beim Sozialamt des Landkreises Mansfeld-Südharz, beim Jobcenter und bei der VGS erhältlich.

Für die Ausstellung des Familien- und Sozialpasses ist ein Passfoto erforderlich.

Der Antrag kann dem Sozialamt unter folgender Anschrift zugesandt werden:

Landkreis Mansfeld-Südharz

Sozialamt

Rudolf – Breitscheid – Straße 20–22

06526 Sangerhausen

■ Leistungsspektrum Familien- und Sozialpass

1. Verkehrsgesellschaft Südharz mbH – Fahrpreisermäßigung in Höhe von 30 %
Inhaber des Familien- und Sozialpasses erhalten von der Verkehrsgesellschaft Südharz mbH eine Fahrpreisermäßigung in Höhe von 30 %.
Dieser ermäßigte Einzelfahrausweis gilt zur Nutzung einer einfachen Fahrt der auf dem Fahrausweis aufgedruckten Strecke auf den Linien der VGS mbH
 - Anschrift: Verkehrsgesellschaft Südharz mbH, Ritteröder Str.11, 06333 Hettstedt
 - Telefon: 03476 88920

2. AWO Kreisverband Mansfeld-Südharz e.V. – Ermäßigter Erwerb von Kleidung
Inhaber des Familien- und Sozialpasses sind berechtigt für einen geringen Obolus Bekleidung u.a. bei der AWO Kleiderkammer einzukaufen
 - Anschrift: AWO Kreisverband Mansfeld-Südharz e.V., Karl Liebknecht-Straße 33, 06526 Sangerhausen
 - Telefon: 03464 56880

3. AWO Jugend – und Gästehaus – Ermäßigung in Höhe von 5 % auf alle Angebote
Inhaber des Familien- und Sozialpasses erhalten 5 % Ermäßigung auf alle Angebote des AWO Jugend- und Gästehauses in Hainrode
 - Anschrift: Jugend- und Gästehaus, Hainröder Hauptstr.20, OT Hainrode
 - Telefon: 034656 31983

4. Deutscher Caritas Verband – Aktion „Stromspar-Check“
Inhaber des Familien- und Sozialpasses erhalten kostenlos eine Beratung zum Thema Energie sparen. Neben Informationen zum Verbrauchsverhalten bekommen Interessierte auch Soforthilfen wie z.B. Energiesparlampen oder schaltbare Steckerleisten im Wert von bis zu 70,00 € kostenlos zur Verfügung gestellt.
 - Anschrift: Caritas Verband, Klosterplatz 38A, 06295 Luth. Eisleben
 - Telefon: 03475 604144

5. ABI e.V. – Ermäßigter Erwerb von Möbeln, Lebensmitteln, Waren den täglichen Bedarfs und Inanspruchnahme „Soziales Nähprojekt“
Inhaber des Familien- und Sozialpasses sind berechtigt bei der ABI e.V. vergünstigt einzukaufen
 - Anschrift: ABI e.V., Lengefelder Straße 15, 06526 Sangerhausen
 - Telefon: 03464 515197

- Anschrift: Diakonieladen, Riestedter Str.4, 06526 Sangerhausen
- Telefon: 03464 260705

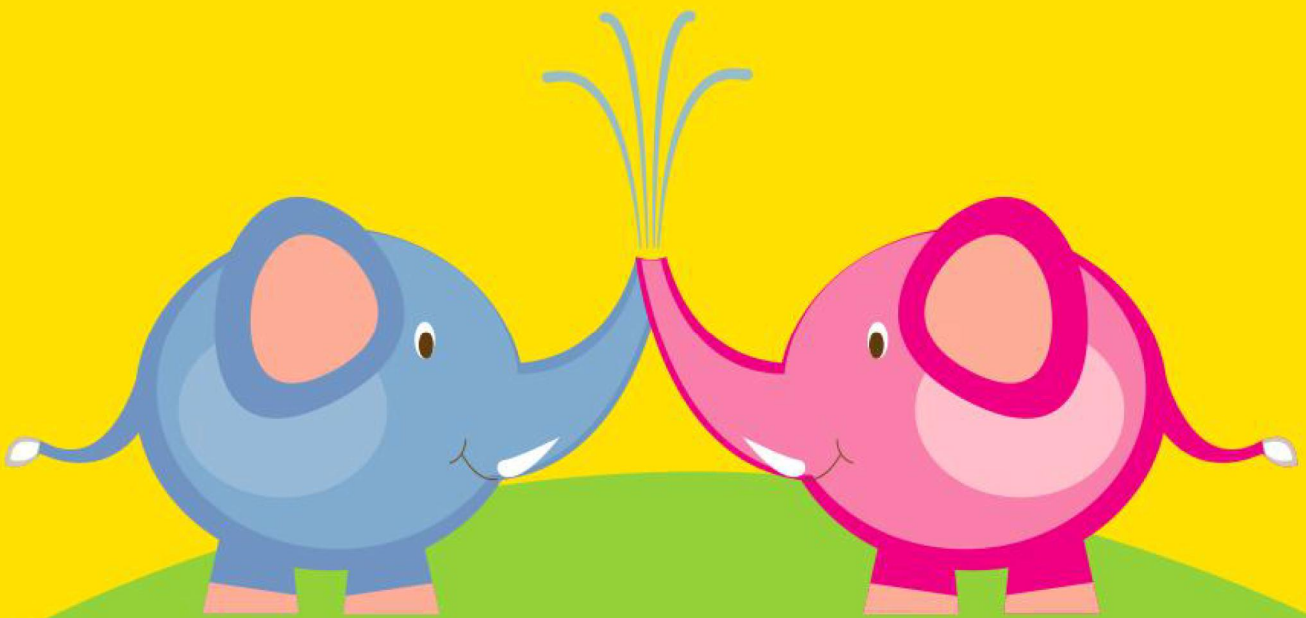
6. DRK Kreisverband Sangerhausen e.V. – Ermäßigter Erwerb von Kleidung
Inhaber des Familien- und Sozialpasses sind berechtigt bei dem DRK Kreisverband Sangerhausen e.V. vergünstigt Kleidung einzukaufen

- Anschrift: Deutsches Rote Kreuz Kleiderkammer, Wilhelm-Koenen-Straße 35,
06528 Sangerhausen
- Telefon: 03464 616120

7. Naturbad Helbra – Ermäßigung in Höhe von 25% auf das Eintrittsgeld
Inhaber des Familien- und Sozialpasses erhalten eine Ermäßigung in Höhe von 25% auf das Eintrittsgeld im Naturbad Helbra

- Anschrift: Naturbad Helbra, An der Hütte 1, 06311 Helbra

Angebote der Vereine





Angebote der Vereine

■ Angebote der Vereine im Sozialraum Sangerhausen

Kreissportbund Mansfeld Südharz e.V.



Kreissportbund Mansfeld Südharz e.V.
Geschäftsstelle Sangerhausen
Vor der blauen Hütte 22
06526 Sangerhausen
Telefon: 03464 572375
E-Mail: Kreissporbund-msh@t-online.de

■ Angebote der Vereine im Sozialraum Eisleben

Kreissportbund Mansfeld-Südharz



Kreissportbund Mansfeld-Südharz
Geschäftsstelle Eisleben
Zum Sportplatz 4
06295 Lutherstadt Eisleben
Telefon: 03475 602807
E-Mail: kreissportbund-msh@t-online.de

■ Angebote der Vereine im Sozialraum Hettstedt

Siehe Lutherstadt Eisleben

Checkliste, Formulare & Persönliches





Checklisten, Formulare & Persönliches

Dieser Bereich ist für Ihre persönlichen Notizen, Formulare, Checklisten oder Prospekte unserer Kooperationspartner.

■ Notfallblatt

Notrufe

Polizei, Unfall:	110
Feuerwehr, Rettungsdienst:	112
Ärztlicher Notfalldienst:	112 oder 03464 19222
Notruf bei Vergiftungen:	0361 730730

Rettungsleitstelle Mansfeld-Südharz

Bundesweiter Notruf	112
Telefonnummer:	03464 56988910
Notruf-Fax-Nummer:	03464 56988927

Auskunft ärztlicher Bereitschaftsdienst:	03464 19222
---	-------------

Kinder- und Jugendtelefon	0800 1110333
---------------------------	--------------

Elterntelefon	0800 1110550
---------------	--------------

Telefonseelsorge	0800 1110111 0800 1110222
------------------	------------------------------

Giftinformationszentrum

Gemeinsames Giftinformationszentrum der
Länder Mecklenburg-Vorpommern, Sachsen,
Sachsen-Anhalt und Thüringen in Erfurt (GGIZ)

Giftnotruf	0361 730730
Fax.	0361 730317
Apothekennotdienst	
Telefon:	22833
Auskunft	
Telefon:	11833
Bankkarten-Sperrung	
Telefon:	01805 021021
Sperrung elektronischer Medien	
Telefon:	116116

Familienbesuchsdienst

CJD Sangerhausen
Familienbesuchsdienst
des Landkreises Mansfeld-Südharz
Hasentorstraße 7
06526 Sangerhausen

fon.	03464 249-1522
fax.	03464 249-1170
mobil	0151 40639515
mobil	0151 40639516

■ Stichwortverzeichnis

A

Agentur für Arbeit Eisleben 18, 29
Agentur für Arbeit Hettstedt 18, 29
Agentur für Arbeit Sangerhausen 18, 29
Alleinerziehend 27
Allgemeinmediziner 33
Arbeitslosengeld I/II 18
Arzt 31
Ausbildung 12, 30

B

Behördendschungel 7
Beistandschaft 28
Berufsbildungsgesetz 12, 13
Betreuungsgeld 17, 18
Bibliothek 72, 73
Bildungs- und Teilhabepaket 25, 26
Bundesagentur für Arbeit 18, 19
Bundesversicherungsamt 11, 17

C

Checklisten 78

D

Die Tafel 23

E

Einheitsgemeinden 8
Elternberatungstellen 71
Elterngeld 16
Elterngeldstelle 11, 16
Eltern-Kind-Spielgruppe 67, 68
Elternzeit 11, 12, 13, 16
Erste Hilfe am Kind 69

F

Familien- und Sozialpass 74, 75
Familienberatung 67, 71
Familienbildung 67, 68, 71
Familienhebammen 46
Familienkasse 12, 14, 15, 16

Familienpaten 66
Freibäder 72, 73, 74
Früherkennung 31, 47
Frühförderstellen 43

G

Geburtskliniken 32
Gesundheitsamt 53
GEZ -Befreiung 24
Gynäkologe 40

H

Hebammen 44
HELIOS Klinik 32

J

Jugendamt 10, 11, 16, 18, 21, 28, 54, 65

K

Kinderbetreuung 54, 68
Kindergartenbeitrag 21
Kindergeld 14
Kindergeldzuschlagrechner 15
Kinderheilkunde 31
Kleiderkammer 22, 23
Krankenhaus 31
Krankenkasse 10, 11, 17, 44, 52
Kreissportbund 77

L

Landkreis Mansfeld Südharz 7, 10, 11, 16,
18, 20, 21, 26, 28, 33, 41, 53, 54, 65

M

Möbelbörsen 22
Musikschule 72, 73
Mutter- Kind- Kuren 52
Mutterschutz 11, 13, 17
Mutterschutzfrist 11, 17

P

Physiotherapiepraxen 41
Psychologische Praxen 43

R

Rundfunkbeitrag 24
Rundfunkgebührenpflicht 24

S

Schreibbabyberatung 69
Schuldner- und Insolvenzberatung 21
Schulmediathek 73
Schulpflichtbefreiung 12
Schwangerschaft 11, 13, 44, 66
Sozialhilfe 19, 21, 25
Steuerkarte 10
Stillzeit 13, 47

T

Tageseinrichtungen 21, 54, 55
Tagespflege 65
Teilzeitausbildung 12, 13

U

Unterhaltsvorschuss 27

V

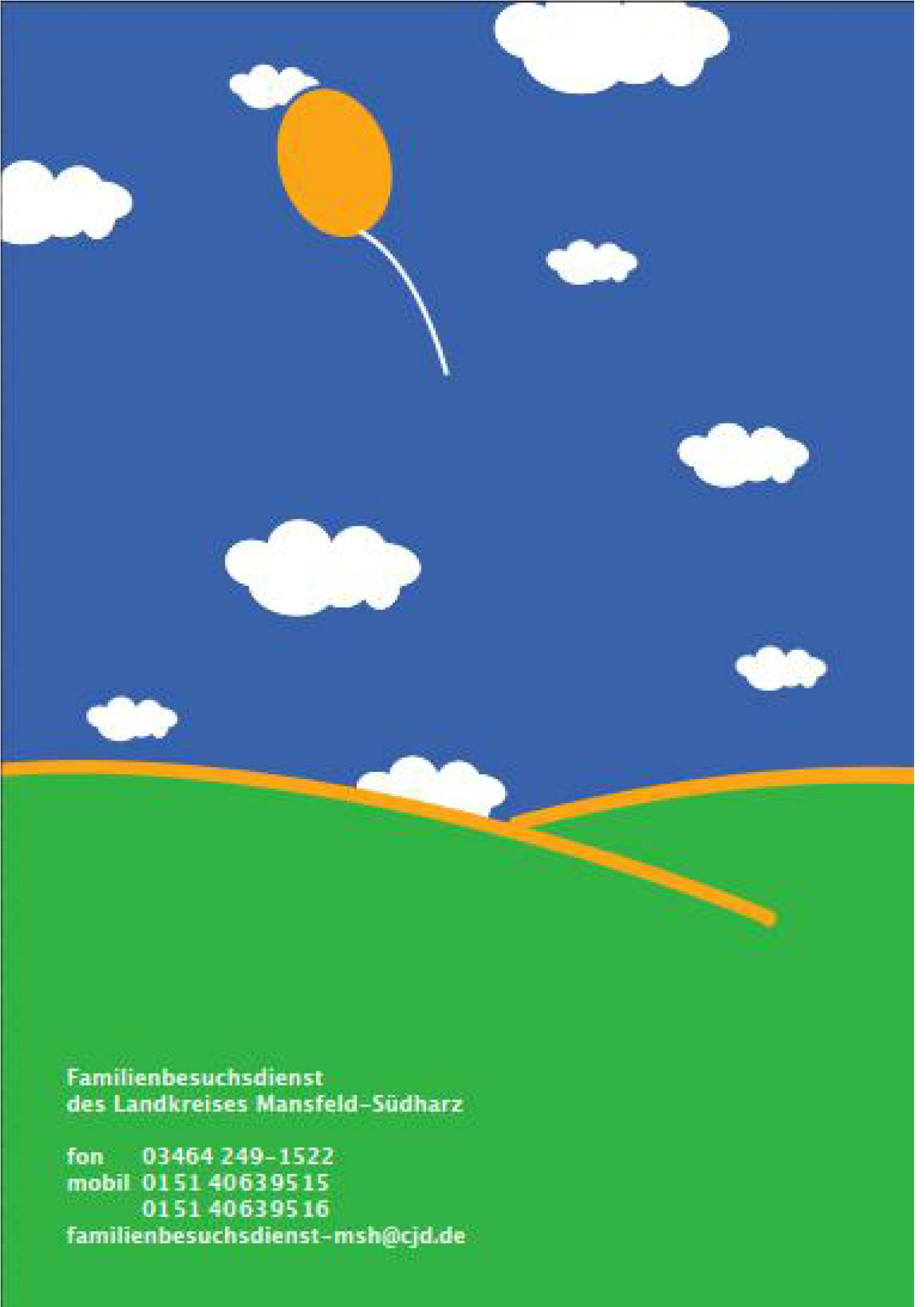
Vaterschaft 10, 28
Verbandsgemeinden 8, 24
Vereine 77
Vorsorgeuntersuchungen 31, 47

W

Wohngeld 20, 25

Z

Zahnärzte 36, 51
Zahngesundheit 47



**Familienbesuchsdienst
des Landkreises Mansfeld-Südharz**

fon 03464 249-1522

mobil 0151 40639515

0151 40639516

familienbesuchsdienst-msh@cjd.de