

Schön, dass Du hier im Landkreis Mansfeld-Südharz geboren bist!

cjd



WikiKi



Willkommen Kinder!

Familienbesuchsdienst

des Landkreises Mansfeld-Südharz

In Kooperation mit dem CJD-Sangerhausen

Vorwort



Liebe Mütter und Väter,

Kinder sind etwas Wunderbares und ein großes Glück und Geschenk für die Familie. Ich beglückwünsche Sie von Herzen zu Ihrem Familienzuwachs.

Einen immer größeren Stellenwert für Familien nehmen die Lebens- und Arbeitsbedingungen in einer Kommune ein. Längst entscheidet auch das Kriterium Familienfreundlichkeit über die Wettbewerbs- und Zukunftsfähigkeit einer Region. Wo Familien leben und arbeiten, wo Kinder aufwachsen und optimale Lebensbedingungen für sie geschaffen werden, kann dem demografischen Wandel zukunftsweisend begegnet werden.

Der Landkreis Mansfeld-Südharz ist in vielfältiger Weise an der Bildung, Beratung und Unterstützung von Kindern, Jugendlichen und Eltern beteiligt.

Zentrales Anliegen wird es für uns immer sein, sich besonders um das Wohl der Kinder zu kümmern, denn die Kinder sind unsere und Ihre Zukunft.

Frischgebackene Eltern stehen jedoch vor einer völlig neuen Lebenssituation. Vieles hat sich verändert und muss neu durchdacht und geordnet werden.

Anforderungen an junge Eltern sind in der heutigen Zeit groß.

Unterstützung für Eltern im Landkreis Mansfeld-Südharz ist bereits in vielfältiger Form vorhanden; diese Hilfen zu kennen und bei Bedarf in Anspruch zu nehmen ist ein Zeichen besonderer Verantwortung.

Mit dem Familienbesuchsdienst „WiKi – Willkommen Kinder“ unterbreitet unser Landkreis Ihnen, liebe Eltern und Kinder, ein weiteres familienunterstützendes Angebot. Damit gehen wir einen großen Schritt, um unsere Kommune gemeinsam noch familienfreundlicher zu gestalten.

Wir wollen damit alle frischgebackenen Mütter und Väter auf bestehende Bildungs-, Beratungs- und Unterstützungsangebote im Landkreis Mansfeld-Südharz hinweisen.

Den Familien soll von Anfang an die Möglichkeit gegeben werden, sich über Hilfen zu informieren und Beratungsangebote in Anspruch nehmen zu können.

Besonders freue ich mich, ein geschnürtes Willkommenspaket mit einem Sachwert von weit über 50 Euro übergeben zu können.

Ich wünsche Ihnen für die bevorstehenden Wochen und Monate viel Spaß mit und Freude an Ihren/m Kind/Kindern.

Ihre

A handwritten signature in black ink that reads "Dr. Angelika Klein". The script is cursive and elegant, with the first letters of "Dr.", "Angelika", and "Klein" being capitalized and prominent.

Dr. Angelika Klein

Landrätin

Begrüßung



■ Ansprechpartner und Änderungsdienst

Liebe Eltern,

wir sind bestrebt den Eltern-Begleit-Ordner anzupassen und auf den aktuellen Stand zu halten. Trotz sorgfältiger Recherche können Angaben im Ordner fehlerhaft oder zum Zeitpunkt des Druckes veraltet sein.

Sollten Sie Ergänzungen oder Hinweise zu fehlerhaften Angaben haben, würden wir uns sehr freuen, wenn wir von Ihnen diesbezüglich eine Mitteilung erhalten könnten. Ihre Hinweise können Sie gerne an folgende Anschriften senden.

CJD Sangerhausen

Familienbesuchsdienst des Landkreises Mansfeld-Südharz

Frau B. Nothmann und Frau D. Kunze

Hasentorstraße 7

06526 Sangerhausen

fon	03464 249-1522
fax	03464 249-1170
mobil	0151 40639515
mobil	0151 40639516
e-Mail	familienbesuchsdienst-msh@cjd.de

Auflage

XXI. überarbeitete Auflage vom 11.06.2015

■ Inhaltsverzeichnis

VORWORT	1
DURCH DEN BEHÖRDENDSCHUNDEL	7
WEGWEISER FINANZIELLE UND MATERIELLE UNTERSTÜTZUNG	14
ALLEINERZIEHEND- UND NUN?	28
WEGWEISER MEDIZINISCHE UNTERSTÜTZUNG	33
KINDERBETREUUNG	67
FAMILIENBILDUNG/ FAMILIENBERATUNG	81
ANGEBOTE DER KOMMUNEN	86
ANGEBOTE DER VEREINE	92
CHECKLISTEN, FORMULARE & PERSÖNLICHES	93

■ Stichwortverzeichnis

A

Agentur für Arbeit Eisleben 19, 30
Agentur für Arbeit Hettstedt 19, 30
Agentur für Arbeit Sangerhausen 19, 30
Alleinerziehend 28
Allgemeinmediziner 35
Arbeitslosengeld I/II 19
Arzt 33
Ausbildung 12, 31

B

Behördenschungel 7
Beistandschaft 29
Berufsbildungsgesetz 12
Bibliothek 86, 87
Bildungs- und Teilhabepaket 26, 27
Bundesagentur für Arbeit 19, 20
Bundesversicherungsamt 11

C

Checklisten 93

D

Die Tafel 24

E

Einheitsgemeinden 8
Elternberatungstellen 85
Elterngeld 17
ElterngeldPlus 16, 17
Elterngeldstelle 11, 17
Eltern-Kind-Spielgruppe 81, 82
Elternzeit 11, 12, 13, 17
Erste Hilfe am Kind 83

F

Familien- und Sozialpass 88, 89, 90
Familienberatung 81, 85
Familienbildung 81, 82, 85
Familienhebammen 58
Familienkasse 14, 15

FamilienPass Sachsen-Anhalt 91
Familienpaten 80
Freibäder 86, 87, 88
Früherkennung 33, 60
Frühförderstellen 54, 55

G

Geburtskliniken 34
Gesundheitsamt 66
GEZ -Befreiung 25
Gynäkologe 50

H

Hebammen 55
HELIOS Klinik 34

J

Jobcenter 26, 30, 32, 88
Jobcenter Mansfeld-Südharz 32
Jugendamt 10, 11, 17, 18, 22, 29, 67, 79

K

Kinderbetreuung 67, 82
Kindergartenbeitrag 22
Kindergeld 14
Kindergeldzuschlag 15
Kindergeldzuschlagrechner 15
Kinderheilkunde 33
Kleiderkammer 23, 24
Krankenhaus 33
Krankenkasse 11, 18, 55, 65
Kreissportbund 92

L

Landkreis Mansfeld Südharz 7, 11, 17, 18,
21, 22, 27, 29, 35, 51, 66, 67, 79

M

Möbelbörsen 23
Musikschule 86, 87
Mutter- Kind- Kuren 65
Mutterschaftsgeld 18

Mutterschutz 11, 13, 18
Mutterschutzfrist 11, 18

P

Physiotherapiepraxen 51
Psychologische Praxen 54

R

Rundfunkbeitrag 25
Rundfunkgebührenpflicht 25

S

Schreibbabyberatung 83
Schuldner- und Insolvenzberatung 22
Schulmediathek 87
Schulpflichtbefreiung 12
Schwangerschaft 11, 12, 13, 55, 80
Sozialhilfe 19, 20, 22, 26
Sozialpädiatrische Zentrum 59
Stillzeit 12, 60

T

Tageseinrichtungen 22, 67, 68
Tagespflege 79
Teilzeitausbildung 12

U

Unterhaltsvorschuss 28

V

Vaterschaft 10, 29
Verbandsgemeinden 8, 25
Vereine 92
Vorsorgeuntersuchungen 33, 60

W

Wohnberechtigungsschein (WBS) 21
Wohngeld 21, 26

Z

Zahnärzte 43, 64
Zahngesundheit 60

Durch den Behördendschungel





Durch den Behördenschwungel

■ Der Weg durch die Behörden des Landkreis Mansfeld- Südharz

Landkreis Mansfeld Südharz

Rudolf-Breitscheid-Straße 20-22
06526 Sangerhausen

Postfach 10 11 35
06526 Sangerhausen

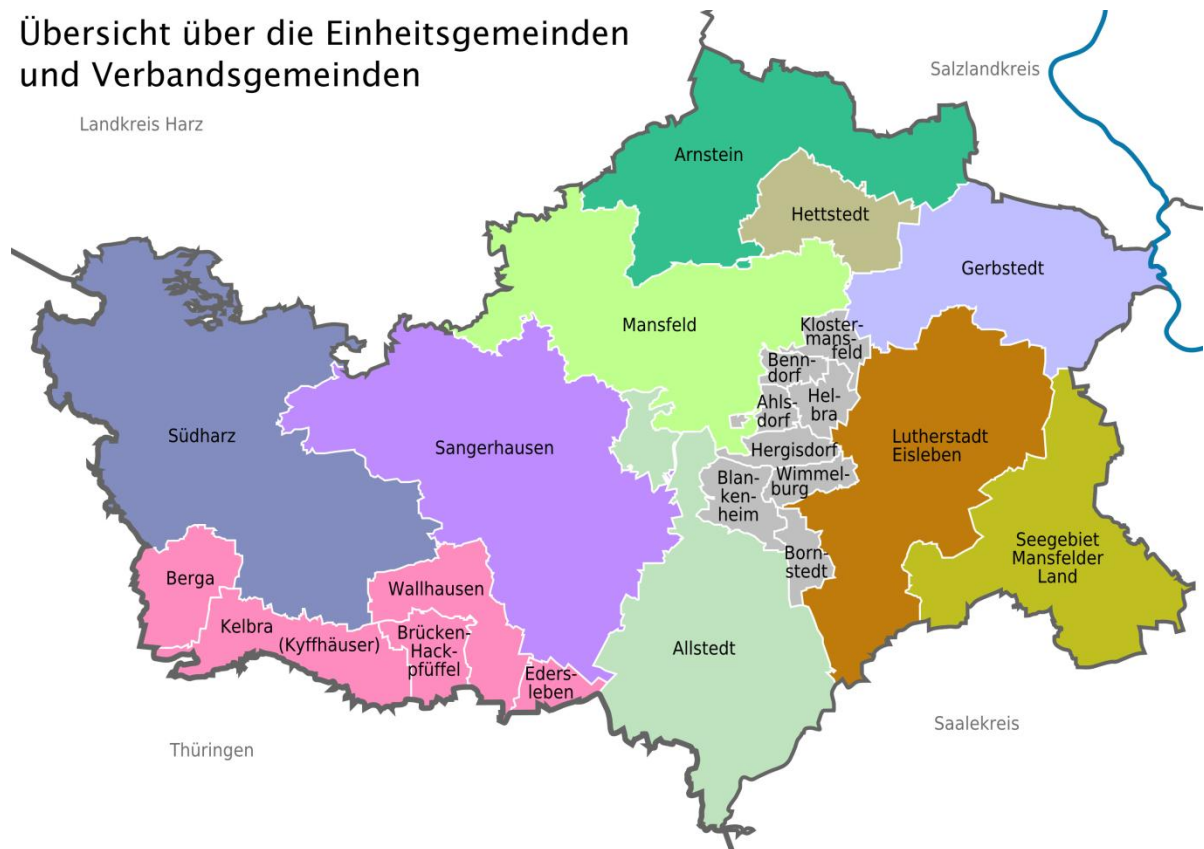
fon 03464 5350
fax 03463 535 3190
e-Mail landkreis@mansfeldsuedharz.de
Internet www.mansfeldsuedharz.de

Öffnungszeiten:

Montag 08.30 Uhr bis 15.00 Uhr
Dienstag 08.30 Uhr bis 17.30 Uhr
Mittwoch geschlossen
Donnerstag 08.30 Uhr bis 15.00 Uhr
Freitag 08.30 Uhr bis 12.00 Uhr

■ Übersicht über die Einheitsgemeinden und Verbandsgemeinden

Übersicht über die Einheitsgemeinden und Verbandsgemeinden



Stadt Allstedt

Forststrasse 9
06542 Allstedt

fon 034652 864-0
fax 034652 864-14
Internet www.allstedt.info

Stadt Arnstein

Eislebener Str. 2
06333 Arnstein OT Quenstedt

fon 03473 9622-100
fax 03473 9622-28
Internet www.arnstein-harz.de
e-Mail post@arnstein-harz.de

Lutherstadt Eisleben

Markt 1
06295 Lutherstadt Eisleben

fon 03475 6550
fax 03475 602533
Internet www.eisleben.eu
e-Mail poststelle@lutherstadt-eisleben.de

Stadt Gerbstedt

Markt 1
06347 Gerbstedt

fon 034783 61-0
fax 034783 61-127
e-Mail info@stadt-gerbstedt.de
Internet www.stadt-gerbstedt.de

Stadt Hettstedt

Markt 1 – 3
06333 Hettstedt

fon 0 34 76 801-0
fax 0 34 76 801-165
e-Mail info@hettstedt.de
Internet www.hettstedt.de/

Stadt Sangerhausen

Markt 1
06526 Sangerhausen

fon 03464 565-0
fax 03464 565-270
e-Mail Stadt@Sangerhausen.de
Internet www.sangerhausen.de

Gemeinde Südharz

Wilhelmstr. 4
06536 Südharz

fon 034651 3890
fax 034651 38912
Internet
www.gemeinde-suedharz.de
e-Mail: info@rossla.de

Gemeinde „Mansfelder -Grund- Helbra“

An der Hütte 1
06311 Helbra

fon 034772 50-0
fax 034772 27231
e-Mail info@verwaltungsamt-helbra.de
Internet www.verwaltungsamt-helbra.de

Stadt Mansfeld

Lutherstr. 9
06343 Mansfeld

fon 034782 8710
fax 034782 87122
Internet www.mansfeld.eu
e-Mail info@mansfeld.eu

Gemeinde Seegebiet Mansfelder Land

Gemeindeverwaltung
Pfarrstrasse 8
06317 Seegebiet Mansfelder Land –
OT Röblingen am See

fon 034774 4440
fax 034774 44450
Internet
www.seegebiet-mansfelder-land.de

Gemeinde „Goldene Aue“

Lange Straße 8
06537 Kelbra (Kyffhäuser)

fon 034651 383-0
fax 034651 383-22
e-Mail info@vwg-goldene-aue.de
Internet www.vwg-goldene-aue.de

■ Anerkennung der Vaterschaft

Falls Sie bei der Geburt Ihres Kindes nicht verheiratet sind, besteht eine Vaterschaft erst dann, wenn sie anerkannt oder gerichtlich festgestellt wurde.

Die Vaterschaftsanerkennung kann bereits vor der Geburt des Kindes oder sollte kurz nach der Geburt des Kindes erfolgen. Sie benötigen dazu Personalausweise, Geburtsurkunden oder Abstammungsurkunden beider Eltern und die Geburtsurkunde Ihres Babys. Hierzu wenden Sie sich an das Jugendamt des Landkreises Mansfeld Südharz.

Landkreises Mansfeld Südharz

Jugendamt
Rudolf-Breitscheid-Str. 20-22
06526 Sangerhausen

fon 03464 535-3401

fax 03464 535-3490

e-Mail jugendamt@mansfeldsuedharz.de

Landkreises Mansfeld Südharz Jugendamt

Besucheradresse
Lindenallee 56
Haus 1
06295 Lutherstadt Eisleben

Öffnungszeiten:

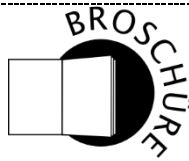
Montag:	8:30 – 15:00 Uhr
Dienstag:	8:30 – 17:30 Uhr
Mittwoch:	geschlossen
Donnerstag:	8:30 – 15:00 Uhr
Freitag:	08:30–12:00Uhr

■ Mutterschutz

Mutterschutzfrist vor der Entbindung: In den letzten sechs Wochen vor dem errechneten Entbindungstermin darf die werdende Mutter nicht beschäftigt werden. Wenn sie sich ausdrücklich dazu bereit erklärt, kann sie aber weiter arbeiten. Diese Erklärung kann sie jederzeit widerrufen.

Mutterschutzfrist nach der Entbindung (absolutes Beschäftigungsverbot): Im Normalfall acht Wochen, bei Frühgeburten im medizinischen Sinn oder bei Mehrlingsgeburten zwölf Wochen dürfen die Mütter nicht beschäftigt werden – auch dann nicht, wenn sie dazu bereit wären. Bei einer Frühgeburt sowie bei einer Entbindung vor dem errechneten Termin verlängert sich die Schutzfrist um die Anzahl der Tage, die vor der Entbindung nicht in Anspruch genommen werden konnten.

Alle Informationen zum Thema Mutterschutz erhalten Sie bei Ihrer **Krankenkasse** und falls Sie privat versichert sind beim **Bundesversicherungsamt** in Bonn.



Leitfaden zum Mutterschutz

Die Broschüre bietet einen Überblick über die wesentlichen Aspekte des Mutterschutzes: Rechte und Pflichten gegenüber dem Arbeitgeber, Kündigungsschutz und Mutterschaftsleistungen. Ebenso finden Sie hier den Gesetzestext zum Mutterschutzgesetz, die Verordnung zum Schutze der Mütter am Arbeitsplatz (MuSchArbV) sowie Vorschriften aus dem Fünften Buch Sozialgesetzbuch (SGB V) über Leistungen bei Schwangerschaft und Mutterschaft.

Internet: www.bmfsfj.de/BMFSFJ/Service/publikationen.html

■ Elternzeit

Falls Sie Ihr Kind selbst betreuen und erziehen, haben Sie gegenüber Ihrem Arbeitgeber einen Anspruch auf Gewährung von Elternzeit. Die Elternzeit kann bis zur Vollendung des 3. Lebensjahres Ihres Kindes beantragt werden.

Falls Sie als Eltern beide berufstätig sind, entscheiden Sie, wer von Ihnen und für wie lange die Elternzeit in Anspruch nimmt. Hierzu wenden Sie sich an die Elterngeldstelle des Landkreises Mansfeld Südharz,

Landkreis Mansfeld Südharz
Jugendamt Elterngeldstelle
Rudolf- Breitscheid-Str. 20-22
06526 Sangerhausen

Landkreises Mansfeld Südharz
–Elterngeldstelle–
Besucheradresse
Lindenallee 56
06295 Lutherstadt Eisleben

■ Schulpflichtbefreiung

Falls Sie noch schulpflichtig sind und nach der Geburt Ihr Kind selbst betreuen und erziehen möchten, können Sie sich von der Schulpflicht befreien lassen. Sie müssen dazu einen Antrag auf Befreiung der Schulpflicht stellen. Den Antrag dazu erhalten Sie in Ihrer Schule. Sie fügen diesem Antrag eine Geburtsurkunde Ihres Kindes und eine Bescheinigung des örtlichen Jugendamtes, dass Sie ihr Kind alleine betreuen und erziehen hinzu.

■ Ausbildung

Falls Sie in Ausbildung sind und nach der Geburt Ihres Kindes in Elternzeit gehen, verlängert sich die Ausbildungszeit entsprechend. Auch für die Berufsschule brauchen Sie eine Befreiung von der Schulpflicht. Diese beantragen Sie entsprechend dem Punkt: Schulpflichtbefreiung.

Seit 2005 besteht die Möglichkeit der Teilzeitausbildung für junge Mütter und Väter nach § 8 Berufsbildungsgesetz.



Berufsbildungsgesetz (BBiG)
Ausfertigungsdatum: 23.03.2005
Im Internet: www.gesetze-im-internet.de/bbig_2005/

Folgende Varianten der Teilzeitausbildung gibt es:

- Teilzeitausbildung ohne Verlängerung der Ausbildungszeit. Die Arbeitszeit einschließlich des Berufsschulunterrichts beträgt mindestens 25 und maximal 30 Wochenstunden.
- Teilzeitausbildung mit Verlängerung der Ausbildungszeit. Die Arbeitszeit beträgt einschließlich des Berufsschulunterrichts mindestens 20 Wochenstunden.
- Kündigungsschutz

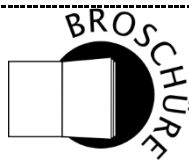
Alle Arbeitnehmerinnen haben Kündigungsschutz während der Schwangerschaft und bis vier Monate nach der Geburt. Voraussetzung für diesen Kündigungsschutz ist, dass dem Arbeitgeber zur Zeit der Kündigung die Schwangerschaft oder Entbindung bekannt war. Sie kann ihm aber auch noch innerhalb von zwei Wochen nach Zugang der Kündigung mitgeteilt werden.

■ Besondere Vorschriften während Schwangerschaft und Stillzeit.

Generell kann der Arbeitgeber das Arbeitsverhältnis nur in besonderen Fällen kündigen. Die Gründe dürfen nicht mit dem Zustand einer Frau während der Schwangerschaft oder ihrer

Lage bis zum Ablauf von vier Monaten nach der Geburt des Kindes in Verbindung stehen. Der Arbeitgeber müsste dann zuerst bei der zuständigen Aufsichtsbehörde eine Zulässigkeitserklärung für die Kündigung einholen.

Informationen zum Thema Kündigungsschutz während der Schwangerschaft und nach der Schwangerschaft während der Elternzeit erhalten Sie unter www.bmfsfj.de (Leitfaden zum Mutterschutz).



Leitfaden zum Mutterschutz

Die Broschüre bietet einen Überblick über die wesentlichen Aspekte des Mutterschutzes: Rechte und Pflichten gegenüber dem Arbeitgeber, Kündigungsschutz und Mutterschaftsleistungen. Ebenso finden Sie hier den Gesetzestext zum Mutterschutzgesetz, die Verordnung zum Schutze der Mütter am Arbeitsplatz (MuSchArbV) sowie Vorschriften aus dem Fünften Buch Sozialgesetzbuch (SGB V) über Leistungen bei Schwangerschaft und Mutterschaft.

Internet: www.bmfsfj.de/BMFSFJ/Service/publikationen.html

Wegweiser finanzielle und materielle Unterstützung





Wegweiser finanzielle und materielle Unterstützung

■ Kindergeld

Wenn Sie als Eltern den Hauptwohnsitz in der Bundesrepublik Deutschland haben, haben Sie Anspruch auf Kindergeld. Das Kindergeld wird an den Elternteil ausbezahlt, bei dem das Kind lebt. Wenn das Kind bei beiden Elternteilen lebt, dann bestimmen Sie selbst, welcher Elternteil das Kindergeld bekommt. Das Kindergeld wird bei der **Familienkasse** und **Kindergeldkasse** in **Nordhausen** beantragt.



Familienkasse Sachsen-Anhalt-Thüringen

Postanschrift
Familienkasse Sachsen-Anhalt-Thüringen
99739 Nordhausen
Besucheradresse
Hüpedenweg 52
99734 Nordhausen

fon 0800 4555530,
 0800 4555533 (Zahlungstermin)
 (Dieser Anruf ist für Sie kostenfrei.)
fax 03631 4620330

e-Mail Familienkasse-Nordhausen@arbeitsagentur.de

Öffnungszeiten

Mo	07:30 – 12:00 Uhr
Di	07:30 – 12:00 Uhr
Do	07:30 – 18:00 Uhr
Fr	07:30 – 12:00 Uhr



Bundesweite Kindergeld-Rufnummer:

01800 4 5555 30 Service-Center- alle Fragen zum Thema Kindergeld
01800 4 5555 33 Zahlungstermine können hier abgefragt werden

■ Kindergeldzuschlag

Der Kindergeldzuschlag wird an einkommensschwache Familien gezahlt.

Auch der Kindergeldzuschlag wird bei der zuständigen Familienkasse und **Kindergeldkasse in Nordhausen** beantragt.



Familienkasse Sachsen-Anhalt-Thüringen

Postanschrift

Familienkasse Sachsen-Anhalt-Thüringen

99739 Nordhausen

Besucheradresse

Hüpedenweg 52

99734 Nordhausen

fon 0800 455530,
0800 455533 (Zahlungstermin)
(Dieser Anruf ist für Sie kostenfrei.)

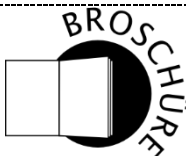
fax 03631 4620330

e-Mail Familienkasse-Nordhausen@arbeitsagentur.de

Öffnungszeiten

Mo	07:30 – 12:00 Uhr
Di	07:30 – 12:00 Uhr
Do	07:30 – 18:00 Uhr
Fr	07:30 – 12:00 Uhr

Kindergeldzuschlagrechner



Genauere Informationen zum Kindergeldzuschlag und einen „Kindergeldzuschlagrechner“ finden Sie unter: www.bmfsfj.de oder bei der zuständigen Familienkasse.

Internet: Kinderzuschlag und Leistungen für Bildung und Teilhabe
(Stand 10.1.2012)

www.bmfsfj.de/BMFSFJ/Familie/kinderzuschlag,did=29178.html

■ Einführung ElterngeldPlus mit Partnerschaftsbonus und einer flexiblen Elternzeit zum 1. Juli 2015

–Die wichtigsten Regeln im Überblick–

Das Elterngeld ...

- ersetzt in den ersten 14 Monaten nach der Geburt eines Kindes das wegfallende Erwerbseinkommen – abhängig vom Voreinkommen zu 65 bis 100 Prozent.
- beträgt monatlich mindestens 300 Euro und höchstens 1.800 Euro.
- steht beiden Eltern gemeinsam mit zwölf Monatsbeträgen zur Verfügung, die sie untereinander aufteilen können.
- kann mindestens für zwei und höchstens für zwölf Monate von einem Elternteil in Anspruch genommen werden
- wird für zwei zusätzliche Monate (Partnermonate) gezahlt, wenn beide Eltern das Elterngeld nutzen und ihnen Erwerbseinkommen wegfällt.
- erlaubt bereits jetzt Teilzeitarbeit von bis zu 30 Wochenstunden. Das Teilzeiteinkommen wird dabei berücksichtigt: Das Elterngeld ersetzt die Differenz zum Einkommen vor der Geburt.

Die Elternzeit ...

- bietet Eltern flexiblere Möglichkeiten, für ihr Kind da zu sein: 24 Monate statt bisher zwölf Monate können zwischen dem dritten und achten Geburtstag des Kindes eingesetzt werden.
- muss beim Arbeitgeber bis zum dritten Geburtstag des Kindes sieben Wochen vor Antritt angemeldet werden, danach beträgt die Anmeldefrist 13 Wochen.
- kann in drei Zeitabschnitte pro Elternteil aufgeteilt werden. Der Arbeitgeber kann den dritten Zeitabschnitt aus dringenden betrieblichen Gründen ablehnen, sofern dieser zwischen dem dritten und achten Geburtstag des Kindes liegt.

Das ElterngeldPlus ...

- ersetzt das wegfallende Einkommen abhängig vom Voreinkommen zu 65 bis 100 Prozent – wie das bestehende Elterngeld auch.
- beträgt monatlich maximal die Hälfte des Elterngeldes, das den Eltern ohne Teilzeiteinkommen nach der Geburt zustünde.
- wird für den doppelten Zeitraum gezahlt: Ein Elterngeldmonat = zwei ElterngeldPlus-Monate.
- gibt es auch über den 14. Lebensmonat des Kindes hinaus.

Der Partnerschaftsbonus...

- gibt jedem Elternteil vier zusätzliche ElterngeldPlus-Monate, wenn Mutter und Vater für mindestens vier Monate gleichzeitig zwischen 25 und 30 Wochenstunden arbeiten.
- unterstützt auch Alleinerziehende: Arbeiten sie für mindestens vier Monate in Teilzeit zwischen 25 und 30 Wochenstunden, erhalten sie ebenfalls vier zusätzliche ElterngeldPlus-Monate.



Ansprechpartner Elterngeldstelle Landkreis Mansfeld-Südharz:

Frau Müller **03464/535-3443**
Frau Bullert **03464/535-3442**
Frau Swoboda **03464/535-3478**
Frau Klaube **03464/535-3406**

Service Telefon des Bundesministerium für Familie, Senioren, Frauen und
Jugend **030-20179130**

■ Elterngeldstelle

Der Anspruch auf Elterngeld besteht, sofern sich ein Elternteil für die Betreuung des Kindes die Zeit nimmt und in Elternzeit geht. Das Elterngeld soll innerhalb der ersten drei Monate nach der Geburt des Babys beantragt werden. Bitte beachten Sie, dass das Elterngeld nur drei Monate rückwirkend bezahlt wird.

Die zuständige **Elterngeldstelle** erreichen Sie unter der Anschrift:

Landkreis Mansfeld Südharz
Jugendamt
Elterngeldstelle
Rudolf-Breischaid-Str.20-22
06526 Sangerhausen

Landkreises Mansfeld Südharz
-Elterngeldstelle-
Besucheradresse
Lindenallee 56
06295 Lutherstadt Eisleben

■ Mutterschaftsgeld

Mutterschaftsgeld wird von den gesetzlichen Krankenkassen während der Schutzfristen vor und nach der Entbindung (im Normalfall 6 Wochen vor der Entbindung und 8 Wochen nach der Entbindung, bei Früh- oder Mehrlingsgeburten 12 Wochen nach der Entbindung) sowie für den Entbindungstag gezahlt. Das Mutterschaftsgeld kann frühestens sieben Wochen vor dem mutmaßlichen Geburtstermin beantragt werden, da die diesbezügliche ärztliche Bescheinigung frühestens eine Woche vor Beginn der Schutzfrist ausgestellt werden darf.

Vom Arbeitgeber erhalten **privat versicherte Frauen** im Mutterschutz ihr Nettogehalt minus 13 Euro pro Arbeitstag. Das ist der Betrag, den die gesetzlichen Kassen als Mutterschaftsgeld bezahlen. Private Kassen zahlen kein Mutterschaftsgeld. Mitglieder einer privaten Krankenversicherung können jedoch ein einmaliges Mutterschaftsgeld in Höhe von bis zu 210 Euro beantragen beim



Bundesversicherungsamt

Mutterschaftsgeldstelle

Friedrich-Ebert-Allee 38

53113 Bonn

fon 0228 61918 88

Internet www.bundesversicherungsamt.de

Die Unterlagen zum Beantragen des Mutterschaftsgeldes finden Sie auch auf der Homepage des Bundesversicherungsamtes.

Anspruch auf Mutterschaftsgeld haben auch selbstständige Frauen. Voraussetzung dafür ist aber, dass zum Beginn der Mutterschutzfrist – also am 42. Tag vor der voraussichtlichen Entbindung – eine Mitgliedschaft in einer gesetzlichen Krankenversicherung und dass ein Anspruch auf das gesetzliche Krankengeld besteht. Fragen Sie also bei Ihrer Krankenkasse nach, ob das Krankengeld (Fortzahlung im Krankheitsfall) in der Versicherung beinhaltet ist.

Arbeitslosengeld I/II

Das Arbeitslosengeld I/ II beantragen Sie bei der zuständigen Bundesagentur für Arbeit.

Agentur für Arbeit Sangerhausen

Agentur für Arbeit Sangerhausen

Postanschrift

Agentur für Arbeit Sangerhausen

06515 Sangerhausen

Bundesagentur für Arbeit

Besucheradresse

Sangerhausen

Baumschulenweg 1

06526 Sangerhausen

Agentur für Arbeit Eisleben

Agentur für Arbeit Eisleben

Postanschrift

Agentur für Arbeit Sangerhausen

06515 Sangerhausen

Bundesagentur für Arbeit Eisleben

Besucheradresse

Klosterplatz 23

06295 Lutherstadt Eisleben

Agentur für Arbeit Hettstedt

Agentur für Arbeit Hettstedt

Postanschrift

Agentur für Arbeit Sangerhausen

06515 Sangerhausen

Bundesagentur für Arbeit Hettstedt

Besucheradresse

Mühlgartenstr. 1

06333 Hettstedt

**Bundesweite Rufnummer:**

fon 0800 4555500 (Arbeitnehmer) *

fon 0800 4555520 (Arbeitgeber) *

fax 03464 554490

Internet: www.arbeitsagentur.de

**Bundesagentur für Arbeit**

Alle Kontaktdaten der Bundesagentur für Arbeit
finden Sie auf Seite 30

Sozialhilfe

Bedürftige Nichterwerbsfähige sowie bedürftige Personen über 65 Jahre können Sozialhilfe erhalten, das heißt insbesondere Hilfe zum Lebensunterhalt oder Grundsicherung im Alter und bei Erwerbsminderung nach dem Sozialgesetzbuch XII. Zuständig für die Grundsicherung wie auch für die Hilfe zum Lebensunterhalt sind die Träger der Sozialhilfe. Sozialhilfe soll nicht nur Armut verhindern, sondern dem Empfänger eine Lebensführung

ermöglichen, die der Würde des Menschen entspricht. Sie soll ihn aber auch in die Lage versetzen, sein Leben möglichst bald wieder aus eigener Kraft zu gestalten.

Grundsätzlich spielt es keine Rolle, ob die Notlage selbst verursacht worden ist oder nicht. Auf fast alle Leistungen der Sozialhilfe besteht ein Rechtsanspruch. Wer in Not geraten ist erhält individuelle Hilfe, bei der die persönlichen und wirtschaftlichen Verhältnisse berücksichtigt werden. Sozialhilfe kann als persönliche Hilfe, als Geldleistung oder als Sachleistung erteilt werden.

Die zuständigen kommunalen Ämter beraten im Einzelfall ausführlich über den Anspruch auf Grundsicherung im Alter und bei Erwerbsminderung. Außerdem sind auch die Rentenversicherungsträger verpflichtet, über die Leistungsvoraussetzungen der Grundsicherung im Alter und bei Erwerbsminderung zu informieren und bei der Antragstellung auf Grundsicherung – insbesondere durch Weiterleitung von Anträgen an den zuständigen Träger der Sozialhilfe – zu helfen.

Neben der Sozialhilfe gibt es seit 1. Januar 2005 Leistungen nach dem Sozialgesetzbuch II. Neben Dienstleistungen und Sachleistungen gehören dazu insbesondere Arbeitslosengeld II und Sozialgeld. Arbeitslosengeld II können alle erwerbsfähigen Personen erhalten, wenn sie hilfebedürftig sind; Personen, die nicht erwerbsfähig sind und zu einer Bedarfsgemeinschaft gehören, können Sozialgeld erhalten. Arbeitslosengeld II oder Sozialgeld sind ebenfalls Leistungen, die eine Grundsicherung des Lebensunterhalts gewährleisten sollen.



Sozialhilfe

Bundesagentur für Arbeit; Stand 20.04.2007

Im Internet: www.arbeitsagentur.de/nn_26260/zentraler-Content/A07-Geldleistung/A07-Geldleistung/Allgemein/Sozialhilfe.html

Wohngeld

Wohngeld ist kein Almosen des Staates – auf Wohngeld besteht ein Rechtsanspruch. Allerdings wird Wohngeld nur auf Antrag bewilligt und das Datum des Antrages ist entscheidend für den Bewilligungszeitraum.

Wohngeld wird zur wirtschaftlichen Sicherung angemessenen und familiengerechten Wohnens als Miet- oder Lastenzuschuss zu den Aufwendungen für den Wohnraum geleistet.

Landkreis Mansfeld Südharz

Wohngeldstelle

Rudolf-Breitscheid-Str. 20-22
06526 Sangerhausen

fon 03464 5353301
fax 03464 5353390
e-Mail sozialamt@mansfeldsuedharz.de



Formulare Wohngeld

Landkreis Mansfeld Südharz; Stand 29.08.2012

Im Internet: www.mansfeldsuedharz.de/de/formulare_wohngeld.html

Wohnberechtigungsschein (WBS)

Um öffentlich geförderte Wohnungen anmieten zu können, wird ein Wohnberechtigungsschein (WBS) benötigt. Der WBS wird von der Wohnungsbauförderungsstelle des Landkreises Mansfeld-Südharz in Sangerhausen erteilt, sofern bestimmte persönliche und wirtschaftliche Voraussetzungen erfüllt sind, z. B. darf das Einkommen eine bestimmte Grenze nicht überschreiten. Bei der Beantragung eines WBS ist eine persönliche Vorsprache erforderlich. Die **Gebühr** für den WBS beträgt **10,30 Euro**.

Formulare:

Antrag auf Erteilung eines Wohnberechtigungsscheines

Anlage 1a

Anlage 1b



Kreisverwaltung Mansfeld-Südharz

Fachbereich I – SG Koordinierungsstelle

Grundsicherung/2. Arbeitsmarkt / Wohnungsbauförderung

Rudolf-Breitscheid-Straße 20-22

06526 Sangerhausen

fon 03464 5351525

e-Mail mkurch@mansfeldsuedharz.de

Schuldner- und Insolvenzberatung

Sofern Sie überschuldet und in eine existenzbedrohende Lebenssituation geraten sind, können Sie eine Schuldnerberatungsstelle im Landkreis Mansfeld Südharz aufsuchen.

ABI Arbeits- und Bildungsinitiative e.V.

Schuldner- und Insolvenzberatung
Breiter Weg 12
06295 Lutherstadt Eisleben
fon 03475 654900

ABI Arbeits- und Bildungsinitiative e.V.

Schuldner- und Insolvenzberatung
Lengefelder Str. 15
06526 Sangerhausen
fon 03464 515197

Übernahme Kindergartenbeitrag

Auf Antrag wird der Elternbeitrag bei Eltern mit geringem Einkommen für den Besuch des Kindes/ der Kinder in Tageseinrichtungen übernommen, wenn die Belastung den Eltern und dem Kind nicht zuzumuten ist. Für die Feststellung der zumutbaren Belastung gelten die §§82–85, 87,88 Sozialgesetzbuch (SGB) Zwölftes Buch (XII) – Sozialhilfe –.



Formulare Kita-Gebühren

Landkreis Mansfeld Südharz; Stand 02.10.2013

Im Internet:

www.mansfeldsuedharz.de/de/formulare-kita-gebuehren.html

Landkreis Mansfeld-Südharz

Jugendamt

Rudolf-Breitscheid-Str.20-22
06526 Sangerhausen

fon 03464 5353401

fax 03464 5353490

e-Mail

jugendamt@mansfeldsuedharz.de

Landkreis Mansfeld Südharz – Jugendamt

Besucheradresse

Lindenallee 56

06295 Lutherstadt Eisleben

Möbelbörsen und Kleiderkammern

Sozialraum Sangerhausen

Arbeits- und Bildungsinitiative e.V.

Sangerhausen
Diakonie-Laden
Kleiderkammer
Riestedter Straße 4
06526 Sangerhausen

fon 03464 260705
Öffnungszeiten:
Montag bis Freitag 10 bis 17 Uhr

AWO Kleiderkammer

Karl-Liebknecht-Str. 33
06526 Sangerhausen

fon 03464 56880
fax 03464 568813
Internet
kontakt@awo-mansfeldsuedharz.de

Arbeits- und Bildungsinitiative e.V.

Sangerhausen
Möbelbörse
Lengefelder Str. 15
06526 Sangerhausen

fon 03464 515197
fax 03464 518803
e-Mail info@abi-sangerhausen.de
Internet www.abi-sangerhausen.de

DRK Kleiderkammer

Wilhelm-Koenen-Str.35
06526 Sangerhausen

fon 03464 616120
fax 03464 616124

Sozialraum Eisleben

Förderverein für Soziokultur und

Beschäftigung e.V.

Rammtorstraße 37
06295 Lutherstadt Eisleben

fon 03475 747247
e-Mail e.tilo@fsb-eisleben.de
Internet www.fsb-eisleben.de

Kleiderkammer „Das Kleiderstübchen“

Kurt-Wein-Straße 9
06295 Lutherstadt Eisleben

fon 0175 8170663

Öffnungszeiten:

Mo 09:00–14:00 Uhr
Di 08:00–15:00 Uhr
Mi 09:00–14:00 Uhr
Do 08:00–15:00 Uhr
Fr 08:00–12:00 Uhr

Sozialraum Hettstedt

Arbeiter Samariter Bund Regionalverband Mansfeld-Südharz e.V.

Carl-Christian-Agathe-Strasse 25

06333 Hettstedt

fon 03476 551048

fax 03476 551049

e-Mail asb-mansfelder.land@web.de

Kleiderkammer geöffnet. Mo 13-16.00 Uhr

Do 09-12.00 Uhr

Die Tafel

Sozialraum Sangerhausen

Sangerhäuser Tafel

Lengefelder Str. 15

06526 Sangerhausen

fon 03464 260707

Öffnungszeiten:

Montag, Dienstag, Donnerstag,

Freitag 8.30 bis 12 Uhr

e-Mail

geschäftsführung@abi-sangerhausen.de

Sozialraum Eisleben

Eislebener Tafel

Förderverein für Soziokultur und

Beschäftigung e.V.

Rammtorstraße 37

06295 Lutherstadt Eisleben

fon 03475 747247

e-Mail e.tilo@fsb-eisleben.de

Internet www.fsb-eisleben.de

Sozialraum Hettstedt

Tafel Hettstedt

Am Brauhaus 11

06333 Hettstedt

fon 03476 850905

GEZ –Befreiung / Befreiungen von der Rundfunkgebührenpflicht

Befreiungen von der Rundfunkgebührenpflicht werden ausschließlich auf Antrag gewährt. Die Anträge sind direkt bei der Gebühreneinzugszentrale mit den Kopien der maßgeblichen Bewilligungsbescheide einzureichen.

Anträge zur Befreiung der Rundfunkgebühren erhalten Sie auch bei den zuständigen Stellen der Einheits- und Verbandsgemeinden, die Anschriften finden Sie auf Seite 8.

Befreit werden können Empfänger von Sozialgeld oder Arbeitslosengeld II, Schüler und Studenten, die Bafög erhalten und nicht bei den Eltern wohnen, Asylbewerber, Rentner oder dauerhaft schwerbehinderte Menschen.

Bitte fügen Sie unbedingt beim Versand des Antrages an die Gebühreneinzugszentrale GEZ eine beglaubigte Kopie des Bewilligungsbescheides oder Schwerbehindertenausweises bzw. die von einer Behörde oder dem Versorgungsamt ausgefertigte "Bescheinigung zur Vorlage bei der Behörde" bei. Oder fragen Sie bitte bei Ihrer zuständigen Behörde, ob diese die Vorlage des Originals auf dem Antrag bestätigt. Fügen Sie dann nur eine einfache Kopie des Bewilligungsbescheides oder Schwerbehindertenausweises bei.



Der neue Rundfunkbeitrag

Mit dem Rundfunkbeitrag gelten seit Januar neue Regelungen. Informieren Sie sich und nutzen Sie die Formulare zum An-, Um- und Abmelden.

Ansprechpartner Vorort:

Mitteldeutscher Rundfunk
ARD ZDF Deutschlandradio
Beitragsservice MDR

Springerstr. 25
04105 Leipzig

fon 0341 3005960

fax 0341 3005948

e-Mail beitragsservice@mdr.de

Internet www.rundfunkbeitrag.de

Bildungs- und Teilhabepaket

Ab sofort können Kinder und Jugendliche aus Familien mit geringen Einkommen z.B. bei Ausflügen und Ferienfreizeiten mitfahren, Sport- und Musikangebote nutzen, bei Bedarf Nachhilfe bekommen oder am gemeinsamen Mittagessen in der Schule, der Kindertageseinrichtung, dem Hort oder bei der Tagesmutter teilnehmen.

Haben Sie bzw. Ihre Kinder Anspruch auf Leistungen nach dem SGB II (insbesondere Arbeitslosengeld II oder Sozialgeld), Sozialhilfe nach dem SGB XII, Wohngeld oder Kinderzuschlag, dann haben Sie auch Anspruch auf Leistungen nach dem Bildungs- und Teilhabepaket.

Weitere Informationen über die einzelnen Leistungen für Bildung und Teilhabe erhalten Sie bei Ihrem Jobcenter (wenn Sie Arbeitslosengeld II oder Sozialgeld beziehen) bzw. bei Ihrer Stadt- oder Kreisverwaltung (wenn Sie Kinderzuschlag, Wohngeld oder Sozialhilfe beziehen).



Jobcenter Mansfeld-Südharz

Standort Sangerhausen
Besucheradresse
Baumschulenweg 1
06526 Sangerhausen

fon 03464 554-663
fax 03464 554-660

e-Mail: jobcenter-mansfeld-suedharz@jobcenter-ge.de

Öffnungszeiten	Mo	07:30 – 13:00 Uhr
	Di	07:30 – 16:00 Uhr
	Do	07:30 – 18:00 Uhr
	Fr	07:30 – 13:00 Uhr



Bildungs- und Teilhabepaket

Landkreis Mansfeld Südharz

Ab 2011 haben ca. 7000 Kinder, Jugendliche und junge Erwachsenen im Landkreis Mansfeld-Südharz einen Rechtsanspruch auf Kostenübernahme oder finanzielle Unterstützung für folgende Leistungen:

Mittagsversorgung

Schulbedarf

Schülerbeförderung

Nachhilfe

eintägige Ausflüge und mehrtägige (Klassen-) Fahrten

Sport, Kultur, Freizeit

Und nicht vergessen, schon die Kleinsten haben einen Anspruch auf Leistungen aus dem Bildungs- und Teilhabepaket. Beispielsweise wird der Besuch von Spiel- und Krabbelgruppen oder das Babyschwimmen gefördert.

Lassen sie sich beraten und stellen Sie einen Antrag – es lohnt sich!

Im Internet: (Stand: 22.11.2013)

www.mansfeldsuedharz.de/de/bildungs_und_teilhabepaket.html



Bürgertelefon des BMAS

Für jeden Themenbereich gibt es spezielle Durchwahl-Nummern.

Sie haben konkrete Fragen zu Themen wie Rente, Minijobs, Kurzarbeit oder anderen Aufgabenbereichen des Ministeriums? Das Bürgertelefon des Bundesministeriums für Arbeit und Soziales ist von montags bis donnerstags zwischen 8.00 und 20.00 Uhr für Sie erreichbar.

Informationen zum Bildungspaket:

fon 030 221 911 009

Internet www.bildungspaket.bmas.de

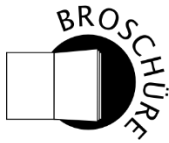
Alleinerziehend- und nun?





Alleinerziehend– und nun?

Sofern Sie alleinerziehend sind, haben Sie sicherlich einige Fragen aus dem täglichen Leben, z.B. wie komme ich alleine mit meinem Kind klar, wie kann ich den Unterhalt für mein Kind sicherstellen, wenn der Vater nicht zahlt usw. Informationen erhalten Sie in einer Broschüre:



Verband alleinerziehender Mütter und Väter, Bundesverband e.V.

Bundesvorstand
Hasenheide 70
10967 Berlin

fon 030 6959786
fax 030 69597877

e-Mail kontakt@vamv.de
Internet www.vamv.de
Facebook www.facebook.com/VAMV.Bundesverband
Publikationen www.vamv.de/publikationen/vamv-broschueren.html

Und unter:



Gemeinsame Hilfen für Alleinerziehende

Netzwerk und offener Treff für alleinerziehende Mütter und Väter sowie andere Interessierte im Landkreis Mansfeld-Südharz

Facebook www.facebook.com/Hilfen.fuer.Alleinerziehende

Wichtige Fragen werden im Begleithefter in den vorigen und nachfolgenden Punkten beantwortet, darunter:

Unterhaltsvorschuss

Unterhaltsvorschussleistungen dienen der finanziellen Absicherung von Kindern, die bei einem alleinerziehenden Elternteil leben und keinen oder nicht ausreichenden Unterhalt vom anderen Elternteil bekommen. Anspruchsvoraussetzungen, Dauer und Höhe der Leistungen regelt das Unterhaltsvorschussgesetz.

Wenn Sie alleinerziehend sind und der andere Elternteil keine Unterhaltszahlungen für das Kind leistet, können Sie Unterhaltsvorschuss beantragen. Dazu wenden Sie sich an:

Landkreis Mansfeld Südharz
Jugendamt
Rudolf-Breitscheid-Str. 20-22
06526 Sangerhausen
fon 03464 5353401
fax 03464 5353490
e-Mail
jugendamt@mansfeldsuedharz.de

Landkreis Mansfeld Südharz – Jugendamt
Besucheradresse
Lindenallee 56
06295 Lutherstadt Eisleben

Beistandschaft

Die Beistandschaft kann eingerichtet werden, wenn die Vaterschaft Ihres Kindes festzustellen ist und die Unterhaltsansprüche Ihres Kindes geltend zu machen sind. Die Beistandschaft wird im Jugendamt beantragt.

Landkreis Mansfeld Südharz
Jugendamt
Rudolf-Breitscheid-Str. 20-22
06526 Sangerhausen
fon 03464 5353401
fax 03464 5353490
e-Mail
jugendamt@mansfeldsuedharz.de

Landkreis Mansfeld Südharz – Jugendamt
Besucheradresse
Lindenallee 56
06295 Lutherstadt Eisleben

Agentur für Arbeit und Jobcenter im Landkreis Mansfeld-Südharz

Agentur für Arbeit Sangerhausen

Postanschrift

Agentur für Arbeit Sangerhausen

06515 Sangerhausen

Besucheradresse

Baumschulenweg 1

06526 Sangerhausen

fon 0800 4555500 (Arbeitnehmer) *

fon 0800 4555520 (Arbeitgeber) *

* Dieser Anruf ist für Sie kostenfrei.

fax 03464 554490

Öffnungszeiten

Mo 07:30 – 13:00 Uhr

Di 07:30 – 16:00 Uhr

Mi 07:30 – 13:00 Uhr

Do 07:30 – 18:00 Uhr

Fr 07:30 – 13:00 Uhr

Agentur für Arbeit Hettstedt

Postanschrift

Agentur für Arbeit Sangerhausen

06515 Sangerhausen

Besucheradresse

Mühlgartenstr. 1

06333 Hettstedt

fon 0800 4555500 (Arbeitnehmer) *

fon 0800 4555520 (Arbeitgeber) *

* Dieser Anruf ist für Sie kostenfrei.

fax 03476 8898255

E-Mail hettstedt@arbeitsagentur.de

Agentur für Arbeit Eisleben

Postanschrift

Agentur für Arbeit Sangerhausen

06515 Sangerhausen

Besucheradresse

Klosterplatz 23

06295 Lutherstadt Eisleben

fon 0800 4555500 (Arbeitnehmer) *

fon 0800 4555520 (Arbeitgeber) *

* Dieser Anruf ist für Sie kostenfrei.

fax 03475 741200

E-Mail Eisleben@arbeitsagentur.de

Öffnungszeiten

Mo 07:30 – 13:00 Uhr

Di 07:30 – 16:00 Uhr

Mi 07:30 – 13:00 Uhr

Do 07:30 – 18:00 Uhr

Fr 07:30 – 13:00 Uhr



Service-Rufnummer der Agentur für Arbeit

Service-Rufnummer für Arbeit- und Ausbildung Suchende sowie leistungsrechtliche Fragen – **0800 4555500**

Sie suchen Arbeit, Ausbildung oder haben ein anderes Problem, welches Sie mit Ihrer Agentur für Arbeit klären möchten?

Erfahrungsgemäß können mehr als 80 Prozent Ihrer Anliegen telefonisch erledigt werden, z. B.:

frühzeitige Arbeitssuchendmeldung nach §38 SGBIII

Abmeldung in Arbeit

Terminvereinbarung mit Ihrem Arbeitsvermittler, Berufsberater oder zur Abgabe von Arbeitslosengeldanträgen

Änderungen Ihrer Adresse oder anderer persönlicher Daten

Beantragen von Urlaub/Ortsabwesenheit

Krankmeldungen

Fragen zu Auszahlungsterminen

Beantragung von Bewerbungskosten

Mitteilung von Nebenverdiensten

Beantragung eines Vermittlungsgutscheines

Allgemeine Informationen wie Öffnungszeiten

Nutzen Sie dafür unsere kostenfreie Service-Rufnummer **0800 4555500**.

Wir sind für Sie montags bis freitags von 8.00 bis 18.00 Uhr telefonisch erreichbar.

Sie können uns Ihr Anliegen auch per E-Mail übermitteln:

e-Mail: **sangerhausen@arbeitsagentur.de**

Persönlich müssen Sie die Agentur für Arbeit aufsuchen, wenn Sie sich arbeitslos melden,

einen Termin beim Arbeitsvermittler, Berufsberater oder zur Abgabe von Arbeitslosengeldanträgen haben,

das Internet-Center oder andere Informationsangebote in der Agentur für Arbeit nutzen wollen.

Jobcenters Mansfeld-Südharz

Als gemeinsame Einrichtung nach dem SGB II betreuen wir rund 2/3 aller arbeitslosen Bürger in unserem Landkreis.

Mit der Zahlung der Grundsicherung, Vermittlung und Förderung unterstützen wir Sie aktiv auf dem Weg zurück in die Arbeitswelt.

Unsere Aufgaben sind vielfältig: von der Arbeitsvermittlung als Partner für Bewerber und Arbeitgeber bis hin zur Förderung der Jüngsten mit dem Bildungspaket.

Sie finden uns in Sangerhausen, Eisleben und Hettstedt

Jobcenter Mansfeld-Südharz

Standort Lutherstadt Eisleben

Sangerhäuserstraße 23
06295 Lutherstadt Eisleben

Service- Telefonnummer:
03475 66 77 256

Jobcenter Mansfeld-Südharz

Standort Hettstedt

Rathausstr. 5
06333 Hettstedt

Service- Telefonnummer:
03476 88 98 256

Jobcenter Mansfeld-Südharz

Hauptsitz Sangerhausen

Baumschulenweg 1
06526 Sangerhausen

Service- Telefonnummer:
03464 554 633

Bei Fragen und Terminwünschen können Sie sich an unser Service-Center wenden.

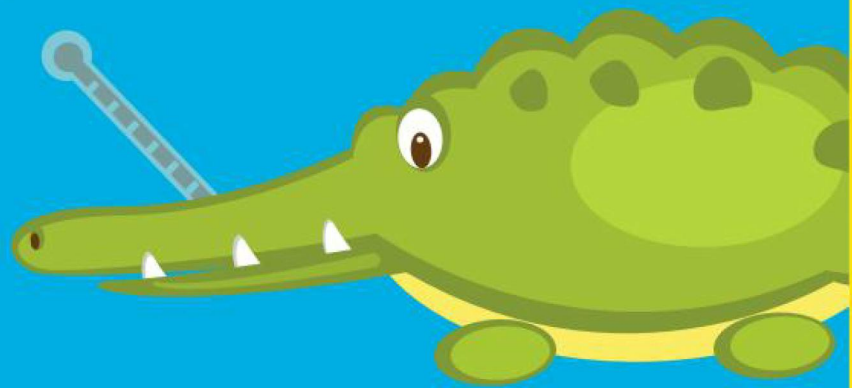
Sie erreichen das Servicecenter von Montag bis Freitag in der Zeit von 8:00 – 18:00 Uhr.

Viele Anliegen können die Mitarbeiterinnen und Mitarbeiter des Servicecenters direkt für Sie klären.

Wir sind persönlich für Sie vor Ort erreichbar:

Montag	07:30 – 13:00 Uhr
Dienstag	07:30 – 16:00 Uhr
Mittwoch	geschlossen
Donnerstag	07:30 – 18:00 Uhr
Freitag	07:30 – 13:00 Uhr

Wegweiser medizinische Unterstützung?





Wegweiser medizinische Unterstützung

Ärzte für Kinderheilkunde im Landkreis Mansfeld-Südharz

Kinder haben einen Anspruch auf Untersuchungen zur Früherkennung von Krankheiten und Entwicklungsstörungen, zur Zahnprophylaxe sowie auf die empfohlenen Schutzimpfungen. Impfungen gehören zu den wichtigsten und wirksamsten präventiven Maßnahmen, die der Medizin zur Verfügung stehen. Die Vorsorgeuntersuchungen und Impfungen werden von der Kinderärztin oder dem Kinderarzt ausgeführt.

Die Ergebnisse der Früherkennungsuntersuchungen werden in einem Untersuchungsheft für Kinder festgehalten. Dieses „Gelbe Heft“ sowie den Impfpass erhält man nach der Entbindung im Krankenhaus oder vom Kinderarzt.

Sozialraum Sangerhausen

Fr. Dr. Speckmann

Am Ring 18

06526 Sangerhausen

fon 03464 578415

fax 03464 277341

DM Andreas Herzog

K.-Liebknecht-Str. 64

06526 Sangerhausen

fon 03464 515025

fax 03464 545176

DM Kathrin Gasse

Hallesche Str. 37

06536 Südharz/ OT Roßla

fon 034651 2405

Sozialraum Eisleben

Dr. med. Kerstin Haase
Hallesche Str. 48
06295 Lutherstadt Eisleben
fon 03475 681503

DM Barbara Fahrig
Amsdorfer Str.9
06318 Wansleben
fon 034601 22343

Sozialraum Hettstedt

Dr. med. Thomas Waldemeyer
Lindenweg 3
06333 Hettstedt
fon 03476 851157

Kliniken / Kinder- und Geburtskliniken des Landkreises Mansfeld-Südharz

HELIOS Klinik Sangerhausen
Am Beinschuh 2a
06526 Sangerhausen
fon 03464 660
Internet www.helios-kliniken.de

HELIOS Klinik Lutherstadt Eisleben
Hohetorstraße 25
06295 Lutherstadt Eisleben
fon 03475 90 0
fax 03475 90 1000
Internet www.helios-kliniken.de

HELIOS Klinik Hettstedt
Robert-Koch-Straße 8
06333 Hettstedt
fon 03476 93 30
fax 03476 93 310
Internet www.helios-kliniken.de

Allgemeinmediziner im Landkreis Mansfeld Südharz

Sozialraum Sangerhausen

Innere Medizin

Frau Doris Geiling

Friedrich-Engels-Str. 47

06526 Sangerhausen

fon 03464 613758

fax 03464 613758

Allgemeinmedizin / Praktischer Arzt

Frau Uta Beyse

Mansfelder Weg 2

06526 Sangerhausen

fon 034775 20656

fax 034775 81026

Innere Medizin

Herr Uwe Kautz

Alte Hauptstraße 30

06526 Sangerhausen

fon 03464 577228

fax 03464 279847

Allgemeinmedizin / Praktischer Arzt

Frau Gabriele Fischer

Am Ring 18

06526 Sangerhausen

fon 03464 578222

fax 03464 279567

Innere Medizin

Frau Hella Stieglitz

Bahnhofstr. 33

06526 Sangerhausen

fon 03464 344845

fax 03464 342096

Allgemeinmedizin / Praktischer Arzt

Frau Christel Tettenborn

Alte Promenade

06526 Sangerhausen

fon 03464 342340

fax 03464 260976

Allgemeinmedizin / Praktischer Arzt

Frau Anne Jansch

Alte Promenade 43

06526 Sangerhausen

fon 03464 342340

fax 03464 2609076

Allgemeinmedizin / Praktischer Arzt

Herr Uwe Kohlmann

An der Lindenbrücke 12

06526 Sangerhausen

fon 03464 582957

fax 03464 582958

Allgemeinmedizin / Praktischer Arzt

Herr Uwe Meyer

Dr. Wilhelm-Külz-Str. 24

06526 Sangerhausen

fon 03464 572767

fax 03464 572770

Allgemeinmedizin / Praktischer Arzt

Herr Arman Mohebbi-Tafrechi

Sangerhäuserstr. 9

06526 Sangerhausen

fon 03464 520032

fax 03464 520033

Allgemeinmedizin / Praktischer Arzt

Frau Gabriele Nolte-Wicht

Mogkstr. 19

06526 Sangerhausen

fon 034647 572235

fax 03464 579642

Allgemeinmedizin / Praktischer Arzt

Frau Sandra Grünewald

Karl-Liebknecht-Str. 64

06526 Sangerhausen

fon 03464 13759

fax 03464 545157

Allgemeinmedizin / Praktischer Arzt

Frau Susanne Fischer

Am Ring 18

06527 Sangerhausen

fon 03464 578222

fax 03464 279567

Allgemeinmedizin / Praktischer Arzt

Frau Sandra Grünewald

Karl-Liebknecht-Str. 64

06526 Sangerhausen

fon 03464 13759

fax 03464 545157

Allgemeinmedizin / Praktischer Arzt

Frau Elke Heinze

Georg-Schumann-Str. 48

06526 Sangerhausen

fon 03464 571011

fax 03464 277402

Allgemeinmedizin / Praktischer Arzt

Herr Hans-Georg Geiling

Friedrich-Engels-Str. 47

06527 Sangerhausen

fon 03464 613758

fax 03464 613758

Allgemeinmedizin / Praktischer Arzt

Frau Angelika Herzog

Franz-Heymann-Str. 54

06526 Sangerhausen

fon 03464 344871

fax 03464 260730

Allgemeinmedizin / Praktischer Arzt

Frau Karin Sladeck

Riestedter Weg

06526 Sangerhausen

fon 03464 519000

fax 03464 5439397

Allgemeinmedizin / Praktischer Arzt

Herr Christian Hussels

Schlangengässchen 20

06542 Allstedt

fon 034652 670325

fax 034652 670326

Allgemeinmedizin / Praktischer Arzt

Frau Petra Jahn

Gerstenstr. 2

06542 Allstedt

fon 034652 439

fax 034652 516

Allgemeinmedizin / Praktischer Arzt

Herr Matthias Wätzel

Obere Wassergasse 224

06528 Blankenheim

fon 034659 60228

fax 034659 61495

Allgemeinmedizin / Praktischer Arzt

Frau Sabine Grüneberg

Hinterfleck 1

06528 Brücken-Hackpfüffel

fon 034656 59265

fax 034656 59266

Allgemeinmedizin / Praktischer Arzt
Herr Tobias König
Schulstr. 4
06537 Tilleda

Allgemeinmedizin / Praktischer Arzt
Frau Kati Andreas
Frankenhäuser Str. 8a
06537 Kelbra
fon 034651 6295
fax 034651 49468

Allgemeinmedizin / Praktischer Arzt
Frau Christine Landeck
Hauptstr. 65
06528 Wallhausen
fon 034646 20258
fax 034656 20256

Allgemeinmedizin / Praktischer Arzt
Herr Piotr Szmelter
Hospitalstr. 8
06536 Berga
fon 034651 45139
fax 034651 45140

Allgemeinmedizin / Praktischer Arzt
Herr Mario Koth-Herrmann
Wickeröder Str. 215
06536 Bennungen
fon 034651 2582

Allgemeinmedizin / Praktischer Arzt
Herr Olf Czernohorsky
Niedergasse 119
06547 Südharz
fon 034654 312

Allgemeinmedizin / Praktischer Arzt
Frau Kati Andreas
Schulstr. 4
06537 Tilleda

Allgemeinmedizin / Praktischer Arzt
Herr Tobias König
Frankenhäuser Str. 8a
06537 Kelbra
fon 034651 6295
fax 034651 49468

Allgemeinmedizin / Praktischer Arzt
Frau Ewa Szmelter
Hospitalstr. 8
06536 Berga
fon 034651 45139
fax 034651 45140

Allgemeinmedizin / Praktischer Arzt
Frau Kerstin Zeitschel
Frankenhäuser Str. 25
06537 Berga
fon 034651 499494
fax 034651 499497

Innere Medizin
Herr Axel Bauer
Niedergasse 119
06536 Südharz
fon 034654 8030
fax 034654 80322

Allgemeinmedizin / Praktischer Arzt
Frau Nina Eckstein
Langenberg 30
06536 Südharz

Sozialraum Eisleben

Innere Medizin

Frau Roswitha Eisenhut

Freistr. 1-2

06295 Lutherstadt Eisleben

fon 03475 696624

fax 03475 614254

Innere Medizin

Frau Anja Gotschlik

Pollebener Weg 11

06295 Lutherstadt Eisleben

fon 034773 20305

fax 034773 20855

Innere Medizin

Frau Grit Wilsdorf

Klosterstr. 26

06296 Lutherstadt Eisleben

fon 03475 602733

Innere Medizin

Herr Arnd Wilsdorf

Klosterstr. 25

06295 Lutherstadt Eisleben

fon 03475 602733

fax 03475 636453

Allgemeinmedizin / Praktischer Arzt

Herr Roland Fröhlich

Allstedter Str. 13

06295 Lutherstadt Eisleben

fon 034776 20237

fax 034776 20002

Allgemeinmedizin / Praktischer Arzt

Frau Cornelia Büchel

Markt 16

06295 Lutherstadt Eisleben

fon 03475 680077

fax 03475 680078

Allgemeinmedizin / Praktischer Arzt

Frau Gabriele Huth

Schillerstr. 33

06295 Lutherstadt Eisleben

fon 03475 16296

fax 03475 15446

Allgemeinmedizin / Praktischer Arzt

Frau Kathrin Dockhorn

Breiter Weg 88

06295 Lutherstadt Eisleben

fon 03475 604713

Allgemeinmedizin / Praktischer Arzt

Frau Sabine Köllner

Lindenallee 1

06295 Lutherstadt Eisleben

fon 03475 614163

fax 03475 614164

Allgemeinmedizin / Praktischer Arzt

Frau Gabriele Komaritzan

Gewerbegebiet 6

06295 Lutherstadt Eisleben

fon 034776 20585

fax 034776 20062

Allgemeinmedizin / Praktischer Arzt
Frau Brigitte Seydel
Lindenweg 24a
06295 Lutherstadt Eisleben
fon 03476 3087

Allgemeinmedizin / Praktischer Arzt
Herr Holger Michel
Hohetorstr. 25
06295 Lutherstadt-Eisleben
fon 03475 696099
fax 03475 636610

Allgemeinmedizin / Praktischer Arzt
Herr Frank Stahl
Str. des Aufbaus 39
06295 Lutherstadt Eisleben
fon 03475 716397
fax 03475 714633

Allgemeinmedizin / Praktischer Arzt
Frau Barbara Vogelei
Freistr. 1-3
06295 Lutherstadt Eisleben
fon 03475 711677
fax 03475 711678

Allgemeinmedizin / Praktischer Arzt
Herr Klaus-Ronald Wendt
Kunstbergstr. 8a
06295 Lutherstadt Eisleben
fon 03475 630300
fax 03475 630333

Allgemeinmedizin / Praktischer Arzt
Frau Dorothea Wuttke
Hohetorstr. 25
06295 Lutherstadt Eisleben
fon 03475 696099
fax 03475 636610

Allgemeinmedizin / Praktischer Arzt
Frau Angela Brummund
Schulstraße 4
06311 Helbra
fon 034772 20248
fax 034772 26977

Allgemeinmedizin / Praktischer Arzt
Frau Eva-Maria Geisler
Schulstr. 35
06311 Helbra
fon 034772 20361
fax 034772 26543

Innere Medizin
Herr Roland Geisler
Schulstr. 35
06312 Helbra
fon 034772 20361
fax 034772 26543

Allgemeinmedizin / Praktischer Arzt
Herr Wolfgang Reichel
Minnastr. 12c
06311 Helbra
fon 034772 27667

Allgemeinmedizin / Praktischer Arzt
Frau Margot Bär
Chausseestr. 54
06308 Benndorf
fon 034772 27343
fax 034772 21360

Allgemeinmedizin / Praktischer Arzt
Herr Andreas Müller
Ernst-Thälmann-Str. 33
06313 Ahlsdorf
fon 034772 27122
fax 034772 21878

Allgemeinmedizin / Praktischer Arzt
Frau Gabriele Komaritzan
Neuglückweg 4
06295 Bornstedt

Allgemeinmedizin / Praktischer Arzt
Frau Ina Wilberg
Siebigeröder Str. 19
06308 Klostermannsfeld
fon 034772 25301
fax 034772 29617

Allgemeinmedizin / Praktischer Arzt
Frau Christina Thomas
Bahnhofstr. 41a
06308 Klostermannsfeld
fon 034772 25523
fax 034772 20154

Allgemeinmedizin / Praktischer Arzt
Frau Richard Fahrig
Amsdorfer Str. 9
06317 Seegebiet Mansfelder Land
fon 034601 22343

Allgemeinmedizin / Praktischer Arzt
Herr Ludolf Kleemann
Bahnhofstr. 5
06317 Seegebiet Mansfelder Land
fon 034774 20397
fax 034774 28129

Sozialraum Hettstedt

Allgemeinmedizin / Praktischer Arzt
Frau Sonja Pietruschka
Mansfelder Str. 44
06333 Hettstedt
fon 03476 810081
fax 03476 810081

Allgemeinmedizin / Praktischer Arzt
Frau Steffi Reich
Hinter den Planken 4
06333 Hettstedt
fon 03476 812088
fax 03476 20235

Allgemeinmedizin / Praktischer Arzt
Herr Konrad Richter
Schillerstr. 1
06333 Hettstedt
fon 03476 854210
fax 03476 854212

Allgemeinmedizin / Praktischer Arzt
Frau Monika Rieger
Markt 39/40
06334 Hettstedt
fon 03476 812496
fax 03476 812486

Allgemeinmedizin / Praktischer Arzt

Herr Hartmut Handke

Lindenweg 3

06333 Hettstedt

fon 03476 851108

fax 03476 559121

Allgemeinmedizin / Praktischer Arzt

Herr Christian Rieger

Markt 39/40

06333 Hettstedt

fon 03476 812496

fax 03476 812486

Allgemeinmedizin / Praktischer Arzt

Frau Katrin Rolle

Lindenweg 3

06333 Hettstedt

fon 03476 851108

fax 03476 559121

Allgemeinmedizin / Praktischer Arzt

Herr Thomas Schein

Schillerstr. 1

06333 Hettstedt

fon 03476 854210

fax 03476 854212

Allgemeinmedizin / Praktischer Arzt

Frau Sybille Schöningg

Hadebornstr. 16a

06333 Hettstedt

Allgemeinmedizin / Praktischer Arzt

Frau Ellen Steindel

Untere Bahnhofstr. 9

06333 Hettstedt

fon 03476 810268

fax 03476 810269

Allgemeinmedizin / Praktischer Arzt

Herr Matthias Kopp

Lindenweg 3

06333 Hettstedt

fon 03476 851108

fax 03476 559121

Allgemeinmedizin / Praktischer Arzt

Frau Stefanie Brundisch

Braugartenstr. 1 1

06343 Mansfeld

fon 03476 813080

fax 03476 200396

Innere Medizin

Herr Minas Kestanian

Alte Bergstr. 11

06343 Mansfeld

fon 03478 220530

Allgemeinmedizin/Praktischer Arzt

Herr Frank Wingleb

Verbindungsweg 1

06343 Mansfeld

fon 034772 33333

fax 034772 3777031

Allgemeinmedizin / Praktischer Arzt

Herr Jörg Schwarz

Friedrichstr. 58

06343 Mansfeld

fon 034782 20385

fax 034782 20388

Allgemeinmedizin / Praktischer Arzt

Herr Jörg Schwarz

Dorfstr. 10

06343 Mansfeld

Innere Medizin
Frau Ines Krone
Zum Gleis-Dreieck 35
06347 Gerbstedt
fon 03476 812893
fax 03476812893

Innere Medizin
Herr Uwe Ernst
Zabenstedter Str. 20
06347 Gerbstedt

Innere Medizin
Herr Matthias Sparfeld
Zabenstedter Str. 40
06347 Gerbstedt
fon 034783 29374
fax 034783 29335

Allgemeinmedizin / Praktischer Arzt
Frau Rosemarie Fach
Gerbstedter Str. 6c
06347 Gerbstedt
fon 034783 29396
fax 034783 31043

Allgemeinmedizin / Praktischer Arzt
Frau Rosemarie Fach
Kirchstr. 1
06347 Zabenstedt

Innere Medizin
Frau Inga Große
Am Bach 13
06333 Arnstein
fon 03473 808200
fax 03473 222668

Allgemeinmedizin/Praktischer Arzt
Frau Brigitte Seydel
Kurze Str. 10
06347 Gerbstedt
fon 03476 813201
fax 03476 813201

Innere Medizin
Frau Denise Hoch
Zabenstedter Str. 20
06347 Gerbstedt
fon 034783 29374
fax 034783 29335

Innere Medizin
Herr Matthias Sparfeld
Am Saaleanger 10a
06347 Gerbstedt

Allgemeinmedizin / Praktischer Arzt
Frau Susann Schoon
Hohe Str. 7
06347 Gerbstedt
fon 034783 27120
fax 034783 27129

Allgemeinmedizin / Praktischer Arzt
Frau Susann Schoon
Lindenplatz 4
06347 Ihlewitz

Innere Medizin
Herr Henrik Günther
Am Bach 13
06333 Arnstein
fon 03473 3822
fax 03473 225342

Allgemeinmedizin / Praktischer Arzt

Herr Erland Güllmeister

Markt 4

06456 Arnstein

fon 034785 906670

fax 034785 906671

Allgemeinmedizin / Praktischer Arzt

Frau Monika Rieger

Hauptstr. 30a

06333 Arnstein

Allgemeinmedizin / Praktischer Arzt

Frau Stefanie Brundisch

Dorfberg 6a

06333 Bräunerode

Allgemeinmedizin / Praktischer Arzt

Herr Jörg Schwarz

Dorfstr. 59a

06333 Greifenhagen

■ Zahnärzte

Sozialraum Sangerhausen

Dr.med. Dent. Jörg Hörold

Göpenstr. 34

06526 Sangerhausen

fon 03464 570720

Dipl. Stom. Volkmar Weber

Pfingstgrabenstr. 3

06526 Sangerhausen

fon 03464 570800

Fachzahnarzt für Oralchirurgie

Praxis Dr. Zirkler

Ernst-Thälmann-Straße 9

06526 Sangerhausen

fon 03464 572645

Dr. med. Elke Blankenberg

Kinderstomatologin

Katharinenstr. 6

06526 Sangerhausen

fon 03464 572831

Dr. Sylke Handke

Hüttenstr. 16

06526 Sangerhausen

fon 03464 570043

Ada Volkmann

Kylische Str. 33

06526 Sangerhausen

fon 03464 572479

Dr. Bernd Hübenthal

Riestedter Str. 2

06526 Sangerhausen

fon 03464 570987

Dr. Med. Christine Kubisiak

Karl-Miehe-Str. 15

06526 Sangerhausen

fon 03464 572763

Thomas Kaiser

Bahnhofstr. 33

06526 Sangerhausen

fon 03464 344782

Dipl.-Med. Claus Kühnel

Göpenstr. 34

06526 Sangerhausen

fon 03464 570730

Dipl. Strom. Uwe Müller
Kylische Str. 19
06526 Sangerhausen
fon 03464 574582

Dipl. Strom. Ingrid Hegewald
Kornmarkt 7
06526 Sangerhausen
fon 03464 574646

Dipl. Strom. Ulrich Scharfe
Erfurter Str. 25
06526 Sangerhausen
fon 03464 591050

Dipl. Strom. Bernd Skala
Alte Magdeburger Str. 21–23
06526 Sangerhausen
fax 03464 587294

Dr. med. Heiko Unverricht
Alte Hauptstr. 30
06526 Sangerhausen
fon 03464 572788

Dr. Med. Liane Voigt
Karl–Liebknecht–Str. 64
06526 Sangerhausen
fon 03464 612009

Dipl. Strom. Karsten Wenschuh
Kertsin Kersten–Wenschuh
Zahnarzt f. Kieferorthopädie
Markt 15
06526 Sangerhausen
fon 03464 344863

Dr. med. Norbert Wicht
Am Ring 18
06526 Sangerhausen
fon 03464 578900

Anni Wiegner
Str. der Jugend 7
06542 Allstedt
fon 034652 403

Edelgard Einecke
Bahnhofstr. 33
06526 Sangerhausen
fon 03464 2239

Gemeinschaftspraxis
Claudia und Dirk Nossia
Jacobstr. 11
06526 Sangerhausen
fon 03464 570199

Gemeinschaftspraxis
Kirsten Wächtler und Peter Wächtler
Untere Bornholzstr. 1
06526 Sangerhausen/ OT Wippra
fon 034775 20303

Gemeinschaftspraxis
Thoralf Teske und Jaqualin Teske
Sangerhäuser Str. 9
06526 Sangerhausen
fon 03464 515955

Dipl.–Stom. Donata Hanke
Am Ring 18
06526 Sangerhausen
fon 03464 578626

Burkhard Häcker
Hallesche Str. 44
06536 Südharz OT Roßla
fon 034651 2260

Dr. Med. Ute Winter
Hauptstr. 66
06528 Wallhausen
fon 034656 31671

Martina Schäfer
Hospitalstr.17
06536 Berga
fon 034651 53277

Dr.med.dent. Andreas Schnäckel
Hallesche Str. 21
05536 Südharz OT Roßla
fon 034651 456529

Marila Dieckmann
Domäne 1
06536 Südharz OT Rottleberode
fon 034653 83622

Dr. med.dent. Andrea Birkenfeld
Heerstall 15
06526 Südharz OT Uftrungen
fon 034653 429

Dr. Wolf Treppschuh
Rothenburgstr. 36
06537 Kelbra
fon 034651 98444

Martina Mewitz
Niedergasse 119
06536 Südharz OT Stolberg
fon 034654 355

Frank Taege
Hauptstr. 65
06528 Wallhausen
fon 034656 31652

Dr. med. dent. Karina Schultz
Luisenstr. 9
06542 Allstedt
fon 034652 285

Ronny Ulrich
Markt 1
06542 Allstedt
fon 034652 260

Brigitte Buss
Hallesche Str. 45
06536 Südharz OT Roßla
fon 034651 2295

Dr. med dent. Christine Lindner
Neue Str. 1
06536 Südharz OT Rottleberode
fon 034653 234

Sabine Treppschuh
Frankenhäuser Str. 25
06537 Kelbra
fon 034651 6223

Elke Worch
Mauerstr. 21
06537 Kelbra
fon 034651 6237

Sozialraum Eisleben

Eva Brockmann

Bahnhofstraße 16
06295 Lutherstadt Eisleben
fon 03475 683477

Annette Eberhardt

Sangerhäuser Str. 1-3
06295 Lutherstadt Eisleben
fon 03475 602233
e-Mail zap.eberhardt@web.de
Internet www.zahnarztpraxis-eberhardt-
eisleben.de

Dipl.-Med. Sabine Witte

Markt 39
06295 Lutherstadt Eisleben
fon 03475 602431

Olaf Krage

Straße des Aufbaus 41
06295 Lutherstadt Eisleben
fon 03475 716158
e-Mail info@zahnarztpraxis-olaf-karge.de

Monika Makowski

Plan 1
06295 Lutherstadt Eisleben
fon 03475 602739

Sibille Meiß-Ennenbach

Freistraße 4
06295 Lutherstadt Eisleben
fon 03475 602633

Dipl.-Med. Sabine Bruska

Friedensstraße 14
06295 Lutherstadt Eisleben
fon 03475 696318

Carsten Dr. Fischer

Sangerhäuser Straße 45
06295 Lutherstadt Eisleben
fon 03475 74670

Jörg Hübl

Pestalozzistraße 1
06295 Lutherstadt Eisleben
fon 03475 603143

Dr. med. Helgard Wolf

Hohetorstraße 25
06295 Lutherstadt Eisleben
fon 03475 680022

Joachim Meichsner

Lindenallee 8
06295 Lutherstadt Eisleben
fon 03475 696506

Sabine Möhring

Glumestraße 12
06295 Lutherstadt Eisleben
fon 03475 602802

Dr. Peter und Jeanette Müller
Sangerhäuser Straße 40
06295 Lutherstadt Eisleben
fon 03475 602024
Internet www.zahnarztpraxis-eisleben.de
E-Mail info@zahnarztpraxis-eisleben.de

Dipl.-Stom. Matthias Roy
Dr. med. dent. Petra Roy
Rathenaustraße 19 a
06295 Lutherstadt Eisleben
fon 03475 696249

Kieferorthopädische Praxis
Dr. Sabine Eisengräber
Markt 12 – 13,
06295 Lutherstadt Eisleben
fon 03475 603813

Dirk Stadie
Luisenstraße 22
06295 Lutherstadt Eisleben
fon 03475 719970

Antje Lützkendorf
Schulstr. 34a
06311 Helbra
fon 034772 20281

Jürgen Uhlke
Friedrichstr. 59
06343 Mansfeld
fon 034782 20381

Sigrid Schulze
Pollebener Weg 11
06295 Hedersleben
fon 034773 20402

Ute Ouko
Bornstedter Straße 3
06295 Osterhausen
fon 034773 20420

Antje Duwe
Ernst-Thälmann-Straße 2 a
06295 Lutherstadt Eisleben
/ OT Polleben
fon 03475 610249

Dr. Marietta Rose
Am Lindenplatz 12
06295 Lutherstadt Eisleben
/ OT Wolferode
fon 03475 635190

Dr.med. dent. Gabriele Joost
Lindenallee 8
06295 Lutherstadt Eisleben
fon 03475 696336

Praxis für Kieferorthopädie
Stefanie Hoppe
Wilhelm-Beinert-Straße 2 a,
06295 Lutherstadt Eisleben
fon 03475 602498

Ramona Beinroth
Schulstr. 17
06308 Klostermansfeld
fon 034772 25455

Mario & Ines Martin
Klosterstr. 7
06458 Hedersleben
fon 039481 81367

Andreas und Anke Radtke
Langer Weg 14
06317 Seegebiet Mansfelder Land
OT Wansleben am See
fon 034601 22861

Karin Preuß
Thomas-Müntzer-Str. 54
06313 Hergisdorf OT Kreisfeld
fon 034772 29424

Katja Fallei-Göpfert
Dr. med.dent. Astrid Rötttschäfer
Am Brückberg 22
06311 Helbra
fon 034772 20202

Dr. Hans- Joachim Schreiber
Sangerhäuser Str. 14
06343 Mansfeld
fon 034782 20736

Dr. med. dent. Anja Jaschke
Plan 7
06343 Mansfeld
fon 034782 90320

Steffi Jäschke
Hauptsr. 12
06311 Helbra
fon 034772 30058

Dr.med dent. Ellen Schulze
Hauptstr. 72a
06313 Wimmelburg
fon 03475 637217

Heike Zieb
Mansfelder Str. 21
06343 Mansfeld OT Großörner
fon 03476 812934

Michael & Wilmar Herling
Sredtener Str. 40
06317 Seegebiet Mansfelder Land
OT Röblingen am See
fon 034774 20586

Sozialraum Hettstedt

Mario Gottschalk
Markt 17,
06333 Hettstedt
fon 03476 201235

Dr. SR Martin Wagenhaus
Untere Bahnhofstr. 16,
06333 Hettstedt
fon 03476 812663

Dipl.–Stomatologin Manuela Schein

Schillerstr. 1,
06333 Hettstedt
fon 03476 813235

Dr. B. Lindenau

Akazienweg 5,
06333 Hettstedt
fon 03476 852112

T. Kühne

St.–Jacobi–Str. 56,
06333 Hettstedt
fon 03476 811263

Dr. Fokin Wladimir

Freimarkt 8–10,
06333 Hettstedt
fon 03476 812245

Uta Sehnert–Manewa

Lindenweg 3,
06333 Hettstedt
fon 03476 852142

S. Baumbach

Wilhelmstraße 26,
06333 Hettstedt
fon 03476 811577

Angela & Reinhard Heroldt

Klosterplatz 1b
06308 Klostermansfeld
fon 034772 8500

Frank & Uta Holenburg

Friedensallee 35
06343 Mansfeld
fon 034782 21300

Dr. G. Fokin

Luisenstr. 18A,
06333 Hettstedt
fon 03476 810305

Dipl.–Stomatologe A. Rosenkranz

Lindenweg 3,
06333 Hettstedt
fon 03476 851034

C. Gusenda

Akazienweg 2,
06333 Hettstedt
fon 03476 851147

Antje Dodte

Schillerstr. 22,
06333 Hettstedt
fon 03476 852147

Dr.med. dent. Tina Rudatzki

Luisenstr. 18 a
06333 Hettstedt
fon 03476 811563

Josi & Sabine Gerlach

Klostermansfelder Str. 8
06347 Gerbstedt OT Siersleben
fon 03476 813509

Uwe Kunze
Bahnhofstr.6
06347 Gerbstedt
fon 034783 2480

Franziska Mauff
Zabenstedter Str. 40
06347 Gerbstedt
fon 034783 29330

Dr. Berit Otto
Dorfstr. Braunschwende2a
06343 Mansfeld OT Braunschwende
fon 034775 21300

Karin Röding
Am Bach 13
06333 Arnstein OT Welbsleben
fon 03473 3001

Kerstin Richter
Schlenzetal Str. 3
06347 Gerbstedt OT Friedeburgerhütte
fon 034783 29445

Kerstin Stange
Gartenstr. 1
06456 Arnstein OT Sandersleben
fon 034785 20367

Holger Dressler
Bahnhofstr. 6
06347 Gerbstedt
fon 034783 2480

■ Gynäkologen

Sozialraum Sangerhausen

Dipl.-Med. Jutta Eberhardt
Kyselhäuser Str. 1
06526 Sangerhausen
fon 03464 520011

Petra Wein
Bahnhofstr. 33
06526 Sangerhausen
fon 03464 344835

**Gemeinschaftspraxis Ricarda Scharfe
und Monika Rieck**
Erfurter Str. 25
06526 Sangerhausen
fon 03464 591051

Dr. Jutta Weiß
Tennstedt 2
06526 Sangerhausen
fon 03464 572869

Sozialraum Eisleben

Dipl.-Med. Margit Jünemann
Landwehr 2
06295 Lutherstadt Eisleben
fon 03475 611987

Dr. Bernd Rose
Hohetorstraße 25
06295 Lutherstadt Eisleben
fon 03475 680027

Dr. Reinhold Beyse
Friedensallee 78
06343 Mansfeld/ OT Leimbach
fon 034782 90027

FA für Frauenheilkunde u. Geburtshilfe
Bernd Axthelm
Bahnhofstr. 24,
06295 Lutherstadt Eisleben
fon 03475 602720

Sozialraum Hettstedt

Dipl.-Med. Petra Grade
Schillerstr. 18
06333 Hettstedt
fon 03476 852145

Dipl.-Med. Marlis Mutschler
Schillerstr. 18
06333 Hettstedt
fon 03476 852144

Dipl.-Med. Katrin Kallista
Freimarkt 8
06333 Hettstedt
fon 03476 812315

Dipl.-Med. Christine Telle
Schulstr. 35
06311 Helbra
fon 034772 27691

■ Physiotherapiepraxen im Landkreis Mansfeld Südharz



Alle hier aufgeführten Praxen behandeln Kleinkinder

Die hier angeführten Anschriften behandeln Babys und Kleinkinder, im Alter von 0–3 Jahren, mit den entsprechenden Zusatzqualifikationen.

Sozialraum Sangerhausen

CJD Therapie- und Beratungszentrum
Walther-Rathenau-Str. 1
06526 Sangerhausen
fon 03464 276716
fax 03464 276723
e-Mail tbz@cjd-tbz.de

Physiotherapie Balance
Alban-Hess-Str. 45A
06526 Sangerhausen
fon 03464 545056
fax 03464 615298

Physiotherapie Helga Hoffmann
Badergasse 4
06526 Sangerhausen
OT Wippra
fon 034775 21585

Physiotherapie Angelika Michael
Ammergarten 15
06526 Sangerhausen
fon 03464 582411

**Praxis für Physiotherapie Birgit
Schaumberg**
Schloßstr. 2
06542 Allstedt
fon 034652 670003

Physiotherapie GbR Lange/Wicht
Markt 13
06542 Allstedt
fon 034652 780

Praxis für Physiotherapie Sigrid George
Hallesche Str. 39
06536 Südharz
fon 034651 2333

**Zentrum für Physio- und Ergotherapie
Yvonne Schneidewind-Demny
Säuglingstherapie**
Praxis Sangerhausen:
Friedrich-Engels-Str. 43-45
06526 Sangerhausen
fon / fax 03464 544646

**Zentrum für Physio- und Ergotherapie
Yvonne Schneidewind-Demny
Säuglingstherapie**
Praxis Roßla
In der Ross-Passage
Hallesche Str.69
06536 Roßla
fon / fax 034651 546175

Sozialraum Eisleben

Physiotherapie Carola Knorrscheidt
Luisenstr. 17
06295 Lutherstadt Eisleben
fon 03475 718900

Physiotherapie Stefan Neugebauer
Lindenallee 35
06295 Lutherstadt Eisleben
fon 03475 636865

**Physiotherapie Praxis/ Osteopathie
Nindelt Susann**
Ziegelrodaer Str. 66
06571 Roßleben
fon 034672 91810

**Gemeinschaftspraxis für
Physiotherapie S. Heiser und D. Bialek**
Thomas-Müntzer-Plan 4b
06308 Klostermansfeld
fon 034772 536650
fax 034772 536652

Physiotherapiepraxis Kathrin Gall
Siebigeröder Str. 5
06308 Klostermansfeld
fon 034772 25525

**Physiotherapie
Constanze Elze-Damuszis**
Hauptstr.7
06311 Helbra
fon 034772 21451

Gesundheitszentrum Lars Heerdegen

Praxis für Ergotherapie, Logotherapie,
Physiotherapie, Osteopathie,
Sportstudio, Wellness
Bahnhofstraße 31
06317 Seegebiet ML
OT Röblingen am See

fon 034774 90904
fax 034774 29424
e-Mail therapieheerdegen@online.de

Physiotherapie am Markt

Heike Knobloch

Markt 56
06295 Lutherstadt Eisleben
fon 03475 680010
fax 03475 636337
e-Mail
info@physiotherapie-am-markt.de

Physiotherapie

Annett Piesnack

Hauptstraße 66
06313 Wimmelburg
e-Mail physio@pies-nack.de
fon 03475 / 633175

Physiotherapie

Uwe Valder

Lindenallee 45
06295 Lutherstadt Eisleben
fon 03475 636248

Sozialraum Hettstedt

Physiotherapie Ute Bänsch

Hadebornstr. 16
06333 Hettstedt
fon 03476 936410

Physiotherapie Sabine Giersberg

Vatteröder Str. 13
06343 Mansfeld
fon 034782 21144

Physiotherapie

Constanze Elze-Damuszis

Akazienweg 3-4
06333 Hettstedt
fon 03476 398747

■ Psychologische Praxen

Sozialraum Sangerhausen

Dipl.–Soz.–Päd. Rafael Bernt
Kinder und Jugendlichen–
Psychotherapeut
Pfingstgrabenstr. 2a
06526 Sangerhausen
fon 03464 617030
mobil 0176 56005090
e-Mail praxis@therapie-bernt.de

Sozialraum Eisleben

Dipl.–Sozialpädagogin Ina Meinicke
Kinder- und Jugendpsychotherapeutin
Petristr. 1
06295 Lutherstadt Eisleben
fon 03475 20499090
fax 03475 2049089
e-Mail info@ina-meinicke.de

Dipl. Soz. Päd. Regina Treutner
Kinder- und Jugendpsychotherapeutin
Lindenallee 1a
06295 Lutherstadt Eisleben
fon 03475 2069972

■ Frühförderstellen

Sozialraum Sangerhausen

CJD Sangerhausen
Therapie- und Beratungszentrum
Interdisziplinäre Frühförderstelle mit
Patienten- und Elternberatung
Walther-Rathenau-Straße 1
06526 Sangerhausen
fon 03464 276716
fax 03464 276723
e-Mail tbz@cj-d-tbz.de

Sozialraum Eisleben und Hettstedt

Lebenshilfe für behinderte Menschen Mansfelder Land e. V.

Ambulante/mobile heilpädagogische
Frühförderung
Ludwig-Jahn-Str. 36
06308 Klostermansfeld
fon 034772 25534
e-Mail info@lebenshilfe-eisleben.de

Mobile heilpädagogische Frühförderung "Gestiefelter Kater"

Siedlung 6c
06317 Gemeinde Seegebiet Mansfelder Land
/ OT Lüttchendorf
fon 03475 714529
fax 03475 714529
e-Mail dagmarweinreich@yahoo.de

Heilpädagogische Praxis

Frau Andrea Gruske
J.- Agricola- Strasse 17

■ Hebammenbetreuung im Landkreis Mansfeld-Südharz

Hebammen sind weit mehr als nur Geburtshelfer – sie begleiten junge Eltern durch die aufregende Zeit nach der Geburt.

Viele Frauen und Männer sind überfordert mit den neuen Anforderungen als Eltern – wer weiß schon, wie viel Milch ausreichend ist für so einen kleinen Wurm, wie oft die Windel gefüllt sein sollte und was gut gegen Blähungen und schmerzende Bäuchlein hilft? Hebammen haben über Jahrhunderte Wissen weitergegeben, das frischgebackenen Eltern auch heutzutage den Baby-Alltag erleichtern kann.

Sie haben grundsätzlich den Anspruch auf die Betreuung durch eine Hebamme Ihrer Wahl während der Schwangerschaft, der Geburt und nach der Entbindung, für den Zeitraum von 8 Wochen. In einigen besonderen Fällen auch über die Zeit von 8 Wochen hinaus. Die Hebamme gibt Ihnen in der Zeit nach der Geburt des Kindes Hilfestellung bei der Pflege und Ernährung Ihres Babys, beim Stillen, bei einigen sozialen und behördlichen Fragen und vieles mehr.

Ihre Krankenkasse übernimmt die Kosten der Hebamme vollständig.

Falls Sie noch keine Hebamme haben, können Sie hier Namen, Anschriften und Telefonnummern der Hebammen unseres Landkreises erfahren.

Sozialraum Sangerhausen

Theresa Große

Karl-Liebknecht Str. 2b
06526 Sangerhausen
fon 0152 04045633

Rosemarie Forth

Bauernreihe 10b
06526 Sangerhausen
OT Holdenstedt
fon 0175 5235907
034659 60596

Ulrike Hager

Wallhäuser Weg 12
06526 Sangerhausen
OT Großleinungen
fon 0171 2330006
034656 20288

Nicole Pardeß-Mehmel

Ludwigstr. 11
06526 Sangerhausen
fon 0178 3636332
03464 260729

Elke Slodczyk

Brühlberg 6
06526 Sangerhausen
fon 0173 3832388
03464 344477

Claudia Steglich

Edelgarten 264
06528 Blankenheim
fon 0173 6376539
034659 60595

Vera Melzer

Bachfeld 20
06567 Kyffhäuserland
OT Rottleben
fon 0162 5150380
034671 64583

Kerstin Rumpf

Ammergarten 28
06526 Sangerhausen
OT Wettelrode
fon 0171 6153197
03464 582716

Sozialraum Lutherstadt Eisleben

Alexandra Kluge

Lindenallee 28
06295 Lutherstadt Eisleben
fon 0178 9241605
03475 681088

Veronika Zeidler

Albrechtsstr. 14
06295 Lutherstadt Eisleben
fon 0173 9516024
03475 604540

Annette Beyer

Holzmarkenstr. 3
06295 Lutherstadt Eisleben
OT Wolferode
fon 0171 4427366
03475 635126

Nadine Wöhlemann

Kirchbrunnenstr. 1a
06295 Bornstedt
fon 0173 3832388

Kathrin Arnold

Nussweg 3
06317 Seegebiet ML
OT Aseleben
fon 0160 97867366
034774 90791

Birgit Schwanke

Hauptstr. 23a
06268 Landgrafrode
fon 0173 3882451
034672 80222

Sandra Schumann

Spangenbergstr. 85
06295 Lutherstadt Eisleben
fon 0175 3762050

Anke Graul

Hederslebenr Str. 9
06295 Lutherstadt Eisleben
OT Polleben
fon 03475 610123

Christine Vorwerk

Huissenstr. 21
06311 Helbra
fon 0151 52434606
034772 28527

Anja Rothe

Denkmalplatz 6
06317 Seegebiet ML
OT Erdeborn
fon 0172 7915039
034774 90762

Monika Buchheim

Rosa- Luxemburg- Str. 22
06268 Obhausen
fon 0172 3435491
034771 29669

Sozialraum Hettstedt

Sylvana Vogel

Hartwigsberg 4c
06333 Hettstedt
fon 03476 813928

Gabriele Müller

Randsiedlung 13
06333 Hettstedt
fon 03476 853562

Susanne Gonschior

Bestehornstr. 7
06449 Aschersleben
fon 03473 226696

Yvonne Schoppa

Hinter dem Turm 8
06449 Aschersleben
fon 03473 6719784

Manuele Kolditz

Dorfstr. 32a
06343 Mansfeld
OT Braunschwende
fon 0162 3297698
034775 20983

■ Familienhebammen

Was machen Familienhebammen?

Familienhebammen sind staatlich examinierte Hebammen mit einer Zusatzqualifikation. Diese befähigt sie dazu, Eltern und Familien in belastenden Lebenssituationen zu unterstützen und zwar bis zu einem Jahr nach der Geburt eines Kindes. Sie gehen in die Familien und helfen den Eltern, den Familienalltag auf das Leben mit dem Baby umzustellen. Unter anderem geben sie Informationen und Anleitung zur Pflege, Entwicklung, Ernährung und Förderung des Kindes. Dabei binden sie alle Familienmitglieder ein. Die Familienhebamme vermittelt bei Bedarf andere Hilfen. Sie sind damit für Familien wichtige Lotsinnen durch die zahlreichen Angebote der Frühen Hilfen. Diese Tätigkeiten können aber auch von Berufsgruppen aus dem Gesundheitsbereich wie der Kinderkrankenpflege mit Zusatzqualifikation ausgeübt werden.

CJD Sangerhausen

Koordinierungsstelle Familienhebammen MSH

Hasentorstr. 7

06526 Sangerhausen

fon 03464 249 1523

fax 03464 249 1170

e-Mail familienhebammen-msh@cj-d.de

Koordinierungsstelle: Frau Bundschuss

■ Das Sozialpädiatrische Zentrum – Krankenhaus St. Elisabeth und St. Barbara Halle (Saale)

Das SPZ betreut im multiprofessionellen Team nicht altersgerecht entwickelte, behinderte oder von Behinderung bedrohte Kinder und Jugendliche im Alter von 0 bis 18 Jahren auf Überweisungsschein von niedergelassenen Ärzten und bietet ihnen und ihren Familien Diagnostik, Beratung und Therapie.

Arbeitsschwerpunkte: Betreuung von Kindern

- nach Früh- und Risikogeburt
- mit nicht altersgerechter motorischer und geistiger Entwicklung
- mit Bewegungsstörungen und Lähmungen
- mit neuromuskulären Erkrankungen
- mit neurodegenerativen Erkrankungen
- mit Anfallsleiden (Epilepsie)
- mit Spina bifida und Hydrocephalus
- mit angeborenen Fehlbildungen und Syndromen
- mit Sprachentwicklungsverzögerung
- mit Sprach-, Sprech- und Stimmstörungen
- mit Kau- und Schluckstörungen
- mit Wahrnehmungsstörungen
- mit Lernstörungen und Teilleistungsstörungen
- mit Verhaltensstörungen
- mit Erkrankungen des autistischen Spektrums
- mit frühen Regulationsstörungen

Wir arbeiten eng mit Ärzten verschiedener Fachrichtungen, Kliniken und Rehabilitationseinrichtungen, Therapeuten, Frühförder- und Beratungsstellen, Ämtern, Kindereinrichtungen und Schulen zusammen.

Krankenhaus St. Elisabeth und St. Barbara

Sozialpädiatrisches Zentrum

Barbarastraße 4

06110 Halle (Saale)

Chefärztin Dr. med. Christiane Fritsch

Fachärztin für Kinder- und Jugendmedizin

Chefamtsekretariat

Dietlind Brandner

fon 0345 213-5701

e-Mail sekretariat.spz@krankenhaus-halle-saale.de

Erstanmeldungen

fon 0345 213-5801 oder 5800

Empfang

fon 0345 213-5702

fax 0345 213-5703

■ Früherkennung, Vorsorgeuntersuchungen

In unserem Willkommenspaket erhalten Sie den Eltern-Ordner der BZgA zum gesunden Aufwachsen und zu den Früherkennungsuntersuchungen für Kinder. Hier finden Sie alle wichtigen und umfangreichen Informationen zu jeder einzelnen Früherkennungsuntersuchung.

Wichtig ist, dass Sie nach erfolgter Früherkennungsuntersuchung die Eintragungen im „Gelben Heft“ vom Kinderarzt vornehmen lassen.

■ Zahngesundheit

Das erste Jahr

Prophylaxe von Anfang an ist die beste Voraussetzung für gesunde Zähne. Sie beginnt schon mit der Nahrung des Säuglings und wird mit dem Reinigen der ersten Zähne fortgesetzt.

Stillzeit

Muttermilch ist für Ihr Kind in den ersten Lebensmonaten die bestmögliche Ernährung. Gestillte Kinder erleiden weniger häufig Infektionen und sind auch weniger allergiegefährdet. Aus zahnärztlicher Sicht erfüllt das Stillen neben der Ernährung eine andere wichtige Funktion: Um an die Muttermilch zu gelangen, muss sich der Säugling anstrengen und die gesamte Mundregion und den Kiefer kräftig bewegen. Das stärkt die Kaumuskulatur und regt die richtige Entwicklung der Kieferknochen und Muskeln an. Anders ist der Mechanismus der Nahrungsaufnahme bei der Flaschenernährung: Hier sind weniger Kieferbewegungen erforderlich, es wird "nur" gesaugt. Damit auch hierbei das richtige Kieferwachstum angeregt wird, sollten Sie auf Flaschensauger achten, die dem Säugling das Saugen nicht zu einfach machen. Der Handel hält speziell auf die ersten Monate abgestimmte Sauger bereit.

Die ersten Zähnchen

Schon vor dem Durchbruch der ersten Zähne können Sie Ihr Kind auf die Zahnung und die erste Zahnpflege vorbereiten. Streichen Sie mit Ihrer Fingerkuppe regelmäßig über die zahnlosen Kieferkämme des Kindes. Ist Ihr Kind an den Finger im Mund gewöhnt, wird es später bei der ersten Zahnreinigung weniger Probleme geben.

Der erste Milchzahn wird nach etwa 6 Monaten durchbrechen. In der Regel handelt es sich dabei um einen Schneidezahn im Unterkiefer. Von jetzt an heißt es einmal täglich Zahnpflege. Mit einem Wattestäbchen oder einer weichen Kinderzahnbürste und einer erbsengroßen Menge Kinderzahncreme können Sie die Zähnchen sauber halten. Die Zahnpflege vom ersten Tag an ist schon deshalb besonders wichtig, weil Milchzähne einen weichen, noch nicht vollständig ausgereiften Zahnschmelz haben und deshalb besonders kariesgefährdet sind.

Nahrungsumstellung

Mit dem Durchbruch der ersten Zähne beginnt meist die Nahrungsumstellung von der Milch hin zu Breien und Getränken. Zuckerhaltige Getränke sind für Säuglinge bzw. Kleinkinder nicht geeignet. Auch Obstsaft sollten vermieden werden, da sie trotz des Hinweises "ohne Zuckerzusatz" Fruchtzucker enthalten können, der die Zähne angreift. Besser sind ungesüßte Kräutertees und Wasser. Achten Sie darauf, dass Ihr Kind nicht stundenlang an der Flasche nuckelt. Dauernuckeln kann für die Milchzähne zur Gefahr werden und erschwert die Umstellung auf feste Nahrung. Nach ca. einem Jahr empfiehlt sich die Abgewöhnung von der Flasche. Bieten Sie jetzt Schnabellasse oder Becher an; damit fördern Sie auch die Entwicklung eines gesunden Gebisses.

Karies ist "ansteckend"!

Eine der Voraussetzungen zur Entstehung von Karies ist das Vorkommen spezieller Bakterien in der Mundhöhle (vor allem *Streptococcus mutans*). Seit einigen Jahren weiß man, dass diese Bakterien nicht von Geburt an im Mund vorhanden sind, sondern durch Übertragung verbreitet werden, meist durch den Speichel der Eltern. Wenn Sie oder Familienmitglieder unter Karies leiden, sollten Sie Vorsichtsmaßnahmen ergreifen, um Ihr Kind nicht oder zumindest nicht so früh mit den Bakterien zu infizieren, z.B.:

- Schnuller und Sauger nicht "sauber" lecken und anschließend dem Kind geben
- zum Vorkosten immer einen eigenen Löffel nehmen, nicht den Kinderlöffel

Selbst bei großer Vorsicht wird Ihr Kind eines Tages doch Kariesbakterien bekommen. Je länger Sie aber eine Ansteckung hinauszögern können, desto größer ist die Chance, das spätere Kariesrisiko gering zu halten.

Zahnpflege bei Kindern

Kinderzähne haben – anders als die Zähne Erwachsener – einen Zahnschmelz, der leichter von Karies angegriffen und zerstört werden kann. Das gilt sowohl für die Milchzähne als auch für die bleibenden Zähne, deren Zahnschmelz erst ca. drei Jahre nach Durchbruch ausgereift und widerstandsfähig ist. Kinderzähne müssen deshalb sorgfältig gepflegt werden.

Milchzähne bedürfen Pflege

Wer meint, die Pflege der Milchzähne könne vernachlässigt werden, da diese ja nur wenige Jahre halten müssen, irrt gründlich! Sind die Milchzähne erst einmal von Karies angegriffen, können sich die Kariesbakterien rasch vermehren und die später durchbrechenden bleibenden Zähne gefährden. Milchzähne sind auch Platzhalter für die nachwachsenden Zähne. Ein vorzeitiger Verlust führt zu mangelnder Funktion des Kauorgans und kann die Gebissentwicklung der Kinder erheblich beeinträchtigen.

Zähneputzen von Anfang an

In unserem Willkommenspaket ist eine erste Lernzahnbürste enthalten. Hier können Sie mit Ihrem Kind schon früh die Zahnpflege üben.

Ab dem Durchbruch der ersten Zähne sollten Sie diese mindestens einmal täglich mit einer weichen, angefeuchteten Bürste oder einem Wattestäbchen mit einem erbsengroßen Stückchen Kinderzahnpaste reinigen. Spätestens, wenn Ihr Kind zwei Jahre alt ist, sollte zweimal täglich geputzt werden.

Ungefähr mit drei Jahren kann Ihr Kind dann selbst mit der Zahnpflege beginnen. Unter Ihrer Anleitung lernt es stufenweise, die Zähne ringsum sauber zu halten:

Die KAI-Methode

Stufe 1: Ihr Kind kann die Kauflächen putzen.

Stufe 2: Ihr Kind "malt" mit aufeinander stehenden Zähnen Kreise auf die Außenseiten der Zahnreihen.

Stufe 3: Ihr Kind lernt zusätzlich das "Ausfegen" der Innenseiten.

Lassen Sie Ihrem Kind Zeit, das Putzen zu üben. Nicht die Gründlichkeit ist anfangs entscheidend, sondern dass das Kind versteht, weshalb und wie die Zähne geputzt werden.

Erst mit Beginn der Schulzeit wird Ihr Kind sich systematisch die Zähne putzen können. Bis dahin müssen Eltern kontrollieren und täglich nachputzen, am besten abends vor dem Schlafengehen. Auch in den ersten Schuljahren empfiehlt sich regelmäßige Kontrolle der Zähne: Besondere Aufmerksamkeit gehört den so genannten 6-Jahr-Molaren, das sind die ersten bleibenden Backenzähne, die wegen ihrer Rillen in den Kauflächen besonders kariesgefährdet sind. Während des Zahndurchbruchs sind die Zähne übrigens am meisten kariesgefährdet!

Fluoride für Kinder

Die Zahnkaries bei Kindern und Jugendlichen ist in den letzten Jahren ganz enorm zurückgegangen. Mehr als die Hälfte der 6-Jährigen haben heute naturgesunde Zähne. Bei den 12-Jährigen finden sich weniger als 2 Kariesstellen! Verbesserte Mundhygiene, gesundheitsbewusstes Ernährungsverhalten und die verbreitete Nutzung von Fluoriden haben gemeinsam zu diesem Erfolg beigetragen.

Lokale Wirkung bevorzugt

Fluoride sind deshalb weiterhin die tragende Säule der Kariesvorsorge. Dabei gibt es verschiedene Möglichkeiten, Kinder (und Erwachsene) mit Fluoriden zu versorgen. Bis vor einigen Jahren wurden Kindern und Jugendlichen generell Fluoridtabletten zur Kariesvorsorge gegeben. Neuere Empfehlungen wissenschaftlicher Organisationen berücksichtigen, dass Fluoride vor allem durch direkten Kontakt mit der Schmelzoberfläche der Zähne (lokal) wirken. Deshalb wird heute die lokale Prophylaxe bevorzugt: fluoridiertes

Speisesalz, Zahnpasta, Fluoridlack, Fluoridgele oder -lösungen. Unter bestimmten Voraussetzungen sind Fluoridtabletten die Maßnahme der zweiten Wahl.

Übersicht Kariesprophylaxe mit Fluoriden

Fluoridiertes Speisesalz

Seit einigen Jahren gibt es fluoridiertes Speisesalz (auch: Jodsalz mit Fluorid). Es wird heute bereits in der Hälfte aller Haushalte eingesetzt. Wenn Sie dieses statt des üblichen Speisesalzes bei der Zubereitung der Mahlzeiten verwenden und Ihr Kind alles mitisst, was Sie essen, hat fluoridiertes Speisesalz eine vor Karies schützende Wirkung.

Fluoridlack

Bei besonderer Kariesgefährdung kann Ihr Zahnarzt Fluoridlack auf die Zahnoberfläche Ihres Kindes auftragen. Das hemmt die Kariesentstehung und fördert die "Reparatur" beginnender Kariesschäden.

Gele, Mundspülungen

Auch die höher dosierten Fluoridgele und -lösungen schützen den Zahn vor Karies. Ihr Einsatz kommt bei erhöhter Kariesgefahr in Betracht, oder wenn nach zahnärztlicher Behandlung ein besonderer kurzfristiger Schutz der Zähne erforderlich ist. Die häusliche Anwendung von Fluoridgelen und -lösungen sollte bei Kindern erst vom Schulalter an erfolgen.

Fluoridtabletten

Kleinkinder erhalten in den ersten beiden Lebensjahren in der Regel eine kombinierte Rachitis-/Kariesprophylaxe durch den Kinderarzt. Ob danach weiter Fluoridtabletten gegeben werden sollen, bespricht man am besten mit dem Zahnarzt. Entscheidend ist eine genaue Ermittlung der individuellen täglichen Fluoridquellen. Erst wenn feststeht, wie viel Fluorid täglich z.B. durch Trinkwasser, Speisesalz und Zahnpasta aufgenommen wird, kann über eine zusätzliche Gabe von Fluoriden entschieden werden. Dabei sollte die von Wissenschaftlern empfohlene Tagesdosis nicht überschritten werden. Geringe Überdosierungen sind zwar gesundheitlich meist unbedenklich, können aber zu weißen Flecken im Zahnschmelz führen.

Zahnbürste & Co. für Kinder

Der Markt an Mundhygieneartikeln für Kinder ist riesig. Verschiedenste Formen, Farben und Geschmacksrichtungen machen die Auswahl schwer. Worauf Sie achten sollten:

Die richtige Kinderzahnbürste sollte:

- einen kurzen Bürstenkopf (unter 2 cm)
- viele einzelne Borstenbüschel
- abgerundete Kunststoffborsten sowie
- einen dicken, rutschfesten Griff haben

Zur Zahnpflege gehört kindgerechtes "Handwerkszeug". Kinder müssen ihre Zahnbürste leicht festhalten und gezielt führen können. Ein dicker Bürstengriff ist deshalb ideal. Achten Sie darauf, dass der Bürstenkopf klein genug ist, damit Ihr Kind alle Zähne bequem erreichen kann. Auch mit elektrischen Kinderzahnbürsten lassen sich heute sehr gute Ergebnisse erzielen. Mitunter macht den Kindern das Putzen damit sogar mehr Spaß als mit der "Handbürste". Von alleine putzt die elektrische Zahnbürste jedoch nicht, richtiges Führen ist angesagt.

Leuchtende Farben und kindgerechtes Design erhöhen den Zahnputzspaß. Ob Mickey Mouse oder Glimmer die Bürste ziert, sollte vom Geschmack Ihres Kindes abhängen: Das Wichtigste ist, dass das Kind seine Zahnbürste mag und regelmäßig benutzt! □

Kinderzahnpaste

Kinder sollten bis zum sechsten Lebensjahr eine Kinderzahnpaste und ab Schuleintritt eine "normale" Erwachsenenzahncreme benutzen. Kleine Kinder können noch nicht so gut ausspucken und verschlucken häufig – auch ungewollt – Zahnpaste. Damit es nicht zu einer Überdosierung an Fluor kommt, enthalten Kinderzahncremes nur einen geringen Anteil an Fluor – bis zu 500 mg Fluorid pro Kilogramm Zahnpaste. Zahnärzte empfehlen, die Kinderzähne ab dem 2. Lebensjahr zweimal täglich, vorher einmal täglich mit einer erbsengroßen Menge der Kinderzahnpaste zu putzen. Ab der Einschulung sollten Kinder die Erwachsenenzahnpaste benutzen. Sie enthält zwischen 1000 und 1500 mg Fluorid pro Kilogramm Zahnpaste und bietet einen größeren Schutz vor Karies. Kinderzahnpaste mit Frucht- oder Bonbongeschmack empfiehlt sich für kleinere Kinder nicht, da Anreize zum Herunterschlucken gegeben werden. Bei größeren Kindern darf es auch mit Geschmack sein; wichtig ist aber, dass die Zahnpaste keinen süßenden Zucker enthält!

Der erste Zahnarztbesuch

Spätestens wenn alle Milchzähne durchgebrochen sind, also mit ca. 2–3 Jahren, sollte der erste eigenständige Zahnarztbesuch Ihres Kindes erfolgen. Parallel zu den Ihnen bekannten U Untersuchungen beim Kinderarzt, führen die Zahnärzte zahnärztliche Untersuchungen (UZ) durch. Sie werden dann über das Kariesrisiko Ihres Kindes, die Zahnpflege und die zahngesunde Ernährung informiert.

Quelle: Zahnarztpraxis Kent

Eine Liste der Zahnärzte im Landkreis Mansfeld-Südharz finden Sie auf Seite 43.

■ Mutter– Kind– Kuren

Eine Mutter–Kind–Kur ist kein Urlaub auf Rezept, sondern eine vorbeugende Maßnahme. Sie soll verhindern, dass stark belastete Mütter ernsthaft erkranken. Deshalb werden sie während des dreiwöchigen Kuraufenthaltes nicht nur medizinisch betreut, sie lernen auch, den anstrengenden Alltag besser zu bewältigen.

Für jede Mutter gibt es bei der Mutter–Kind–Kur einen individuellen, auf die persönlichen Bedürfnisse abgestimmten Maßnahmenplan. Eine Mutter–Kur besteht zumeist aus:

- Bewegungsübungen
- Anleitung zu Entspannungsübungen
- psychotherapeutischen Gesprächen
- Erziehungsberatung
- Gesundheitsberatung
- Ernährungsberatung
- Betreuung der Kinder

Im Prinzip brauchen Sie lediglich ein ärztliches Attest, in dem die Kurmaßnahme empfohlen wird, und reichen es mit Ihrem Antrag auf die Mutter–Kind–Kur bei der Krankenkasse ein. Hier ist entscheidend, was in diesem Attest drinsteht. Hilfe gibt es bei den Beratungsstellen der Wohlfahrtsverbände. Dort bekommen Mütter Hilfe beim Ausfüllen des Antragbogens und Hinweise darauf, welche Formulierungen das ärztliche Attest für die Mutter–Kind–Kur enthalten muss.

■ Rehabilitation von Kindern und Jugendlichen

Um chronischen Erkrankungen vorzubeugen und langfristige Folgen zu vermeiden, müssen Krankheiten im Kindes– oder Jugendalter rechtzeitig behandelt werden. Eine Reha zielt darauf ab, die Leistungsfähigkeit Ihres Kindes zu verbessern oder sogar ganz wiederherzustellen, damit es wieder voll am Schul– und Familienalltag teilnehmen kann. Die Kosten für die Rehabilitation übernimmt die Deutsche Rentenversicherung.

In der Regel dauert eine Reha für Kinder und Jugendliche vier Wochen, bei Bedarf auch länger und findet in einer der bundesweit speziell dafür vorgesehenen Einrichtungen statt.

Betreut wird Ihr Kind in einer altersgerechten Gruppe. Damit Schulkinder so wenig Unterrichtsstoff wie möglich versäumen, erhalten sie Stützunterricht in allen Hauptfächern. Die Lerngruppen werden hierbei nach Schultyp und Klassenstufe zusammengestellt.

Weitere Auskünfte erteilen die Gemeinsamen Servicestellen für Rehabilitation, die Krankenkassen und Krankenkassenversicherungsträger.

■ Gesundheitsamt

Leistungen:

- Aidsberatung
- Badewasserhygiene
- Drogenhilfe
- Einschulungsuntersuchung
- Epidemie
- Erlaubnis zur Führung von Gesundheitsfachberufsbezeichnungen
- Fördermittel Drogen- und Suchtberatung
- Friseurhandwerk – Auskunft Hygienevorschriften
- Gesundheitsbescheinigung für gewerbliche Tätigkeiten
- Gesundheitsinformationen für den Umgang mit Lebensmitteln
- Gesundheitszeugnis
- Infektionsschutz
- Lebensmittel – Unterrichtsnachweis
- Schädlingsbekämpfung
- Selbsthilfegruppen
- Suchtberatung
- Trinkwasser
- Tuberkuloseberatung

Landkreis Mansfeld Südharz – Gesundheitsamt

Postanschrift:
Rudolf-Breitscheid-Straße 20-22
06526 Sangerhausen

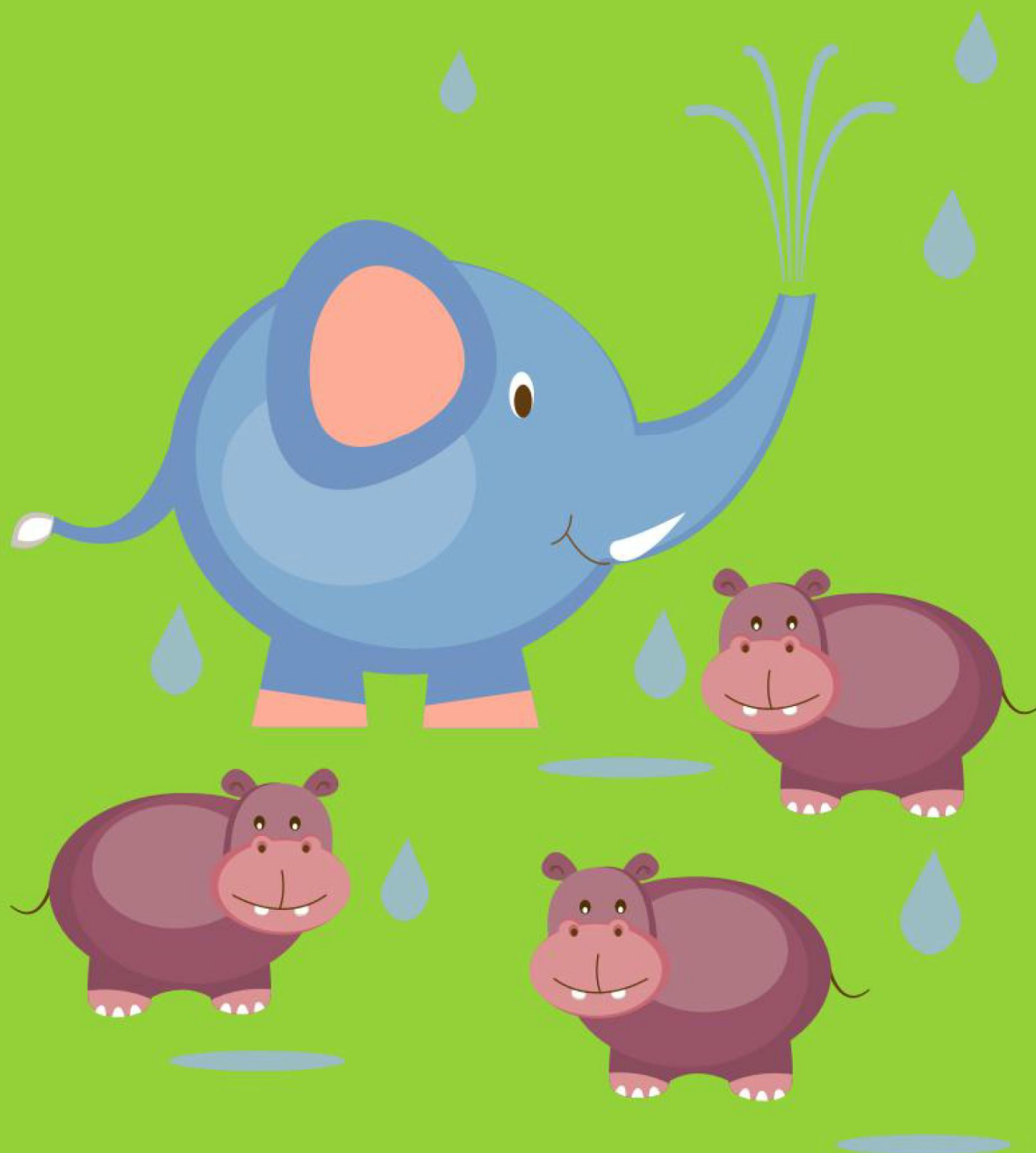
fon 03464 535-4401
fax 03464 535-4490
e-Mail hkolditz@mansfeldsuedharz.de
Internet www.mansfeldsuedharz.de

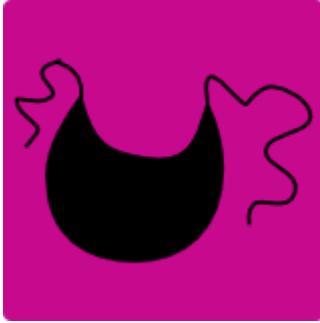
Landkreis Mansfeld Südharz – Gesundheitsamt

Besucheradresse
Größlerstr. 2
06295 Lutherstadt Eisleben

Öffnungszeiten: Mo: 8:30 – 15:00 Uhr
 Di: 8:30 – 17:30 Uhr
 Mi: geschlossen
 Do: 8:30 – 15:00 Uhr
 Fr: 8:30 – 12:00 Uhr

Kinderbetreuung





Kinderbetreuung

Ab 01.08.2013 tritt in Sachsen Anhalt das neue Kinderförderungsgesetz (KiFöG) in Kraft. Wesentliche Punkte sind:

- Die Stärkung des Bildungs- und Erziehungsauftrages im frühen Kindesalter
- Anspruch auf Kinderbetreuung
- Freiwilligkeit der Kinderbetreuung
- Wunsch- und Wahlrecht
- Arten der Kinderbetreuung
- Aufgaben der Tageseinrichtungen
- Kostenbeiträge

Demnach ist jedes Kind seinen Begabungen und Bedürfnissen entsprechend zu fördern. Was für ihr Kind am besten ist, wissen Sie als Eltern am besten.

Sie können Ihr Kind zu Hause fördern und als Ergänzung dazu wird Ihnen die Betreuung, Erziehung und Bildung Ihres Kindes in einer Tageseinrichtung angeboten.

Gesetzlich verankert ist ab 01.08.2013, dass jedes Kind einen Anspruch auf einen Platz in einer Kindertageseinrichtung hat.

Landkreis Mansfeld-Südharz
Jugendamt
Rudolf-Breitscheid-Str.20-22
06526 Sangerhausen

Landkreis Mansfeld Südharz – Jugendamt
Besucheradresse
Lindenallee 56
06295 Lutherstadt Eisleben

fon 03464 5353401
fax 03464 5353490
e-Mail jugendamt@mansfeldsuedharz.de

■ **Tageseinrichtungen für Kinder im Landkreis Mansfeld-Südharz**

Sozialraum Sangerhausen:

Einheitsgemeinde Stadt Sangerhausen:

Integrative Kindertagesstätte des CJD
„Haus Sonnenschein“ Sangerhausen
John-Schehr-Str.
06526 Sangerhausen
fon 03464 249-1500

Kindertagesstätte Friedrich Fröbel
Sangerhausen
Gonnaufer 12
06526 Sangerhausen
fon 03464 521877

Kindertagesstätte Kinderland am Hasentor
Sangerhausen
Hasentorstr. 10 b
06526 Sangerhausen
fon 03464 573400

Kindertagesstätte Löwenzahn
Sangerhausen
Otto-Grotewohl-Str.22
06526 Sangerhausen
fon 03464 578511

Kindertagesstätte Sankt Martin
Sangerhausen
Riestedter Str. 35
06526 Sangerhausen
fon 03464 573876

Kindertagesstätte Südwest
Sangerhausen
John-Schehr-Str.27
06526 Sangerhausen
fon 03464 515016

Kindertagesstätte Tausendfühler
Sangerhausen
Fritz-Himpel-Str. 11
06526 Sangerhausen
fon 03464 520915

Montessori Kinderhaus „Frohe Zukunft“
Dr. Wilhelm Külz Str.26
06526 Sangerhausen
fon 03464 615909

Kindertagesstätte „Goldenes Schlüsselchen“
Gonna
Hohlweg 8
06526 Sangerhausen OT Gonna
fon 03464 582825

Kindertageseinrichtung „Kinderwelt“
Kirchstraße 4
06526 Sangerhausen OT
Oberröblingen
fon 03464 521854

Kindertagesstätte Lustige Spatzen
Wippra
Obere Eckardstr.13
06543 Sangerhausen OT Wippra
fon 034775 20496

Kindertagesstätte Regenbogen
Lengefeld
Hirtengasse 19
06526 Sangerhausen OT Lengefeld
fon 03464 587806

Kindertagesstätte Spatzennest
Riestedt (mit Waldkindergruppe)
Mansfelder Str. 24
06526 Sangerhausen OT Riestedt
fon 03464 573876

Kindertagesstätte Spatzennest
Rotha
Rothaer Bergstr. 40
06526 Sangerhausen OT Rotha
fon 034658 21602

Kindertagesstätte Wichtelhaus
Obersdorf
Hüttenplatz 15
06526 Sangerhausen OT Obersdorf
fon 03464 582020

Kindertagesstätte Zwergenhaus
Großleinungen
Bleichenplatz 1
06526 Sangerhausen OT
Großleinungen
fon 034656 59402

Verbandsgemeinde „Goldene Aue“:

**Evangelische Kindertagesstätte der
Schmidtschen Stiftung Kelbra**
Thomas- Müntzer-Str 22
06537 Kelbra (Kyffhäuser)
fon 034651 6147

Kindertagesstätte „Am Kyffhäuser“
Tilleda
Prof.-Paul-Grimm-Str.71
06537 Kelbra (Kyffhäuser) OT Tilleda
fon 034651 70050

Kindertagesstätte „Kyffhäuserzwerge“
Kelbra
Frankenhäuser Str. 10 a
06537 Kelbra (Kyffhäuser)
fon 034651 6185

Kindertagesstätte „Kastanienburg“

Wallhausen
Oberfleck 121
06528 Wallhausen
fon 034656 20280

Kindertagesstätte „Pusteblume“

Riethnordhausen
Borxleber Weg 187
06528 Wallhausen OT
Riethnordhausen
fon 034656 30012

Kindertagesstätte „Zwergenstübchen“

Edersleben
Riethnordhäuser Str. 256
06528 Edersleben
fon 03464 674217

Kindertagesstätte „Sonnenschein“

Brücken
Schulgasse 178
06528 Brücken- Hackpfüffel-
Brücken (Helme)
fon 034656 31677

Kindertageseinrichtung**„Thyraspitzen“**

Hospitalstr. 13
06536 Berga
fon 034651 2028

Einheitsgemeinde Südharz:**Integrative Kindertagesstätte**

„Thyra Kids“ Rottleberode
Neue Str. 3
06548 Südharz OT Rottleberode
fon 034653 264

Kindertagesstätte „Eichhörnchen“

Breitenstein
Hauptstr. 65
06547 Südharz OT Breitenstein
fon 034654 738

Kindertagesstätte „Harzzwerge“

Stolberg
Rittergasse 71
06547 Südharz OT Stolberg (Harz)
fon 034654 377

Kindertagesstätte „Haselkinder“

Uftrungen
August-Jäger-Str. 6
06548 Südharz OT Uftrungen
fon 034653 627

Kindertagesstätte „Kinderland“

Hayn
Mittelstr. 3 a
06536 Südharz OT Hayn (Harz)
fon 034658 21221

Kindertagesstätte „Märchenland“

Schwenda
Waldhausweg 1
06547 Südharz OT Schwenda
fon 034658 21289

Kindertagesstätte „Pfiffikus“
Bennungen
Halle-Kasseler-Str.190
06536 Südharz OT Bennungen
fon 034651 2580

Kindertagesstätte „Zwergenpalais“
Roßla
Palais 1
06536 Südharz OT Roßla
fon 034651 2391

Einheitsgemeinde Stadt Allstedt:

**Jugend- und Schulbauernhof
Bauernhofkindergarten
Hortbetreuung**
Hof 1-3
06542 Allstedt
OT Othal
fon / fax 03464 279209
e-Mail schulbauernhof-othal@
t-online.de

Kindertagesstätte „Burantino“
Beyernaumburg
An der Fülle 2
06528 Allstedt
Stadt- Beyernaumburg
fon 03464 571730

Kindertagesstätte „Märchenwelt“
Holdenstedt
Gartenstr.5 a
06528 Allstedt OT Holdenstedt
fon 034659 60380

Kindertagesstätte „Piepmatz“
Nienstedt
Dorfstr. 37
06542Allstedt OT Nienstedt
fon 034652 10880

Kindertagesstätte „Rotkäppchen“
Allstedt
Gartenstr.27
06542 Allstedt Stadt- Allstedt
fon 034652 414

Kindertagesstätte Emseloh
Pfarrgasse 5
06528 Allstedt OT Emseloh
fon 034659 60328

**Kindertageseinrichtung „Rohne-
Racker“**
Mittelhäuser Dorfstr.14 c
06542 Allstedt OT Mittelhausen
fon 034652 408

**Stadt Allstedt- Kindertagesstätte
„Am Kreuzberg“ Allstedt**
Am Kreuzberg 9
06542 Allstedt
fon 034652 357

Sozialraum Eisleben

Einheitsgemeinde Lutherstadt Eisleben

Kindertageseinrichtung evangelisch

„Die Kirchenmäuse“
Andreaskirchplatz 12
06295 Lutherstadt Eisleben
fon 03475 603063

Integrative Maria Montessori- Kindertagesstätte

Eisleben
Unterrißdorfer Str. 58
06295 Lutherstadt Eisleben
fon 03475 667640

Kinderkrippe „Gänseblümchen“

Eisleben
Magdeburger Str. 3
06295 Lutherstadt Eisleben
fon 0375 602268

Kindertagesstätte „Borstel“

Rothenschirmbach
Bauernsiedlung 21b
06295 Lutherstadt-Eisleben
fon 034776 20284

Kindertagesstätte „Hasenwinkel“

Wolferode
Holzmarkenstr. 11
06295 Lutherstadt Eisleben OT
Wolferode
fon 03475 638065

Kindertagesstätte „Lawekatalspatzen“

Denkmalstraße 32
06295 Lutherstadt Eisleben OT
Hedersleben
fon 034773 20376

Integrative Kindertagesstätte „Bummi“

Eisleben
Lindenallee 31
06295 Lutherstadt Eisleben
fon 0375 602092

Katholische Kindertagesstätte „St. Gertrud

Eisleben
Nikolaikirchplatz 8
06295 Lutherstadt Eisleben
fon 03475 603004

Kindertagesstätte „Apfelbäumchen“

Eisleben
Magdeburger Str. 3
06295 Lutherstadt Eisleben
fon 03475 602268

Kindertagesstätte „Kleine Bergmänner“

Eisleben
Plümickestr. 3
06295 Lutherstadt Eisleben
fon 03475 603417

Kindertagesstätte „Haus Sonnenschein“

Eisleben
Friedrich-Fröbel-Str. 5
06295 Lutherstadt Eisleben
fon 03475 715745

Zwergenstübchen II

Hauptstraße 99
06295 Lutherstadt Eisleben
fon 03475 6315017

Kindertagesstätte „Gänseblümchen“

Osterhausen
Siedlung 2
06295 Lutherstadt Eisleben OT
Osterhausen
fon 034776 20424

Kindertagesstätte „Sonnenland“

Polleben
Zur Windmühle 3
06295 Lutherstadt Eisleben OT
Polleben
fon 03475 610268

Kindertagesstätte „Zwergenland“

Bischofrode
Schulstr. 1
06295 Lutherstadt Eisleben OT
Bischofrode
fon 03475 715625

Kindertagesstätte Volkstedter Zwerge

Rittergasse
06295 Lutherstadt Eisleben OT
Volkstedt
fon 03475 604448

Verbandsgemeinde „Mansfelder Grund– Helbra“**Integrative Kindertagesstätte****„Pustebume“**

Benndorf
Diesterwegstr. 2
06308 Benndorf
fon 034772 27291

Kindertagesstätte „Storchennest“

Blankenheim
Am Kreuzstein 3 a
06528 Blankenheim
fon 034656 61511

Integrative Kindertagesstätte**„Wirbelwind“**

Klostermansfeld
Kirchstr.4
06308 Klostermansfeld
fon 034772 25240

Katholische Kindertagesstätte**„St. Elisabeth“**

Helbra
Am Brückberg 1
06311 Helbra
fon 034772 29219

Kindertagesstätte „Hasenwinkel“

Hergisdorf
Martinschacht 11
06313 Hergisdorf
fon 034772 29280

Kindertagesstätte „Entdeckerland“

Schulstraße 1
06313 Ahlsdorf
fon 034772 27317

„Kinderland am Fiedrichsberg“

Hauptstraße 40
06313 Wimmelburg
fon 03475 637391

Kindertagesstätte „Hasenwinkel“

Hergisdorf
Martinschacht 11
06313 Hergisdorf
fon 034772 29280

Kindertagesstätte „Entdeckerland“

Schulstraße 1
06313 Ahlsdorf
fon 034772 27317

„Kinderland am Fiedrichsberg“

Hauptstraße 40
06313 Wimmelburg
fon 03475 637391

**Kindertagesstätte
„Helbraer Hüttenknirpse“**

Thomas Müntzer 8a
06311 Helbra
fon 034772 27375

**Kindertagesstätte „Kinderland am
Friedrichsberg“**

Hauptstr. 40
06311 Wimmelburg
fon 03475 637391

**Kindertagesstätte „Bummi und
Mischka“ Großörner**

Am Wehr 7
06343 Mansfeld, Stadt- Großörner
fon 03476 810206

Kindertagesstätte „Burgspatzen“

Karl-Marx-Str.6
06295 Bornstedt
fon 03475 638076

Einheitsgemeinde Seegebiet Mansfelder Land

**Kindertagesstätte Amsdorf
„Marienkäfer“**

Hauptstr. 26
06317 Seegebiet Mansfelder Land-
Amsdorf
fon 034601 2285

**Kindertagesstätte Wansleben am See
„Bambinoland“**

Grabenstr. 12
06317 Seegebiet Mansfelder Land-
Wansleben am See
fon 034601 22704

Kindertagesstätte Erdeborn „Pfiffikus“

Am Bauernsteig 19
06317 Seegebiet Mansfelder Land-
Erdeborn
fon 034774 70807

Kindertagesstätte Erdeborn

„Sonnenschein“
An der Kirche 1
06317 Seegebiet Mansfelder Land-
Erdeborn
fon 034774 20518

Kindertagesstätte Röblingen am See
„Haus der fröhlichen Kinder“
Kesselstr. 12
06317 Seegebiet Mansfelder Land-
Röblingen am See
fon 034774 20630

Kindertagesstätte Röblingen am See
„Schneewittchen“
August-Bebel-Str. 7a
06317 Seegebiet Mansfelder Land-
Röblingen am See
fon 034774 20610

Kindertagesstätte Seeburg
„Wasserflöhe“
Am Sportplatz 15
06317 Seegebiet Mansfelder Land-
Seeburg
fon 034774 28222

Kindertagesstätte „Mäuseschloss“
Ernst-Thälmann_Ring 33
06317 Seegebiet Mansfelder Land
OT Stedten
fon 034774 20534

Sozialraum Hettstedt

Stadt Hettstedt

**Entdeckerkindertagesstätte
„Kolumbus“**
Hettstedt
Franz- Mehring-Str.64a
06333 Hettstedt, Stadt- Hettstedt
fon 03476 851007

Kinderhaus „Sonnenschein“ Hettstedt
Ch.-Agthe-Str. 27
06333 Hettstedt, Stadt-Hettstedt
fon 03476 851838

Kindertagesstätte „Delta“ Hettstedt
St.-Jakobi-Str.33
06333 Hettstedt, Stadt- Hettstedt
fon 03476 812234

**Kindertagesstätte „Zwergenstübchen“
Hettstedt**
Franz-Mehring- Str. 54a
06333 Hettstedt, Stadt-Hettstedt
fon 03476 814811

Kindertagesstätte Altdorf
Berggrenze 81
06333 Hettstedt, Stadt-Hettstedt
fon 03476 813167

**Integrative Kindertagesstätte
„Arche Kolping“ Walbeck**
Adolph-Kolping-Str.1
06333 Hettstedt, OT Walbeck
fon 03476 856565

Kindertagesstätte „Walbecker Knirpse“
Am Hagenberg 4
06333 Hettstedt, Stadt- Walbeck
fon 03476 851517

**Integrative Kindertagesstätte
„Regenbogen“**
Schützenplatz 8
06333 Hettstedt
fon 03476 554232

Stadt Gerbstedt

Integrative Kindertagesstätte

„Zu den Zwergen“ Gerbstedt
Schützenplatz 2
06347 Gerbstedt OT Gerbstedt
fon 034783 29488

Kindertagesstätte

„Naturkindergarten Sonnenschein“
Gerbstedt
Karl-Liebknecht-Str. 11a
06347 Gerbstedt, OT Gerbstedt
fon 034783 29819

Kindertagesstätte „Regenbogen“

Heiligenthal
Bergarbeitersiedlung 1a
06347 Gerbstedt OT Heiligenthal
fon 034783 29243

Kindertagesstätte „Spatzennest“

Friedeburg
Hallesche Str. 8
06347 Gerbstedt OT Friedeburg (Saale)
fon 034783 29400

Kindertagesstätte „Pusteblume“

Siersleben
Straße der Einheit 35
06308 Gerbstedt OT Siersleben
fon 03476 813559

Stadt Arnstein

Kindertagesstätte

„Arnstedter Kinderstübchen“
Hauptstr. 16
06333 Arnstein, Stadt- Arnstein
fon 034785 90929

Kindertagesstätte

„Lustiges Eselchen“ Welbsleben
Am Bach 14
06333 Arnstein OT Welbsleben
fon 03473 914623

Kindertagesstätte „Villa Kunterbunt“

Sandersleben
Friedensstr. 23
06456 Arnstein OT Sandersleben
(Anhalt)
fon 034785 20458

Kindertagesstätte

„Quenstedter Rappelkiste“
Klagesberg 3a
06333 Arnstein OT Quenstedt
fon 03473 803082

Kindertagesstätte „Schwalbennest“

Sylda
Hauptstr. 20
06333 Arnstein OT Sylda
fon 034742 220

Kindertagesstätte „Einetalzwerge“

Hüttenhof 4/5
06543 Arnstein OT Alterode
fon 034742 251

Kindertagesstätte Kinderland

„Am Märchenschloss“ Wiederstedt
Schulberg 5
06333 Arnstein OT Wiederstedt
fon 03476 554914

Stadt Mansfeld

Kindertagesstätte „Gänseblümchen“

Vatterode
Am Tonberg 4
06343 Mansfeld OT Vatterode
fon 034782 20231

Kindertagesstätte „Rappelkiste“

Mansfeld
Sangerhäuser Str. 32
06343 Mansfeld
fon 034782 20221

**Kindertagesstätte „Leimbacher
Knirpse“**

Mansfeld
Promenade 1
06343 Mansfeld
fon 034782 20470

Kindertagesstätte „Roßberg-Wichtel“

Annarode
Roßberg 2
06343 Mansfeld OT Annarode
fon 034772 27794

**Kindertagesstätte „Waldkindergarten
Sonnenblume“**

Abberode
Neue Str. Abberode 15
06343 Mansfeld OT Abberode
fon 034779 20229

■ Tagespflege

Die Tagespflege ist ein wichtiges familienunterstützendes Angebot für die Betreuung von Kindern außerhalb des Elternhauses.

Sollten Sie sich für eine für die Betreuung Ihres Kindes in einer Pflegefamilie entscheiden, wenden Sie sich bitte an das örtliche Jugendamt. Das Jugendamt kann Ihnen eine geeignete Tagespflegefamilie/-person vermitteln. Die vom Jugendamt vermittelten Pflegefamilien/-personen sind sorgfältig ausgesucht und überprüft.

Die Kosten der Tagespflegestellen können unter bestimmten Bedingungen, wie z.B. geringes Einkommen, vom Jugendamt übernommen werden.

Tagespflegestellen im Landkreis Mansfeld Südharz sind:

Tagespflegestellen Sozialraum Sangerhausen



Tagespflegestelle Frau Wallasch

Friedrich- Engels-Str.36

06526 Sangerhausen

fon 03464 270395

mobil 0179 946472

Sozialraum Eisleben

Tagespflegestelle

Franziska Witte

Markt 12

06295 Lutherstadt Eisleben

fon 0176 8207177

Tagespflegestelle

Herr Paschek

Raismeser Str. 2

06295 Lutherstadt Eisleben

fon 01755658744

Tagespflegestelle

Frau Jäger

Kleine Schulstraße 2

06317 Seegebiet Mansfelder Land

OT Dederstedt

fon 034773/39590

Tagespflegestelle

Frau Wiebrich

Unterrißdorfer Str.3

06317 Seegebiet Mansfelder Land

OT Wormsleben

fon 0179 1443145

Tagespflegestelle

Frau Friedrich

Unterrißdorfer Str.3

06317 Seegebiet Mansfelder Land

OT Wormsleben

fon 034754 6646561

mobil 0151 10660715

Tagespflegestelle(n)

Frau Schubotz Tel.: 03475 602897

0169 8900008

Frau Röder Tel.: 03475 638936

Feldstr. 22

06529 Lutherstadt Eisleben

OT Wolferode

Tagespflegestelle

Frau Pilling

Frau Gärtner

Freistr. 13

06295 Lutherstadt Eisleben

fon 03475 612728

015228661488

Tagespflegestelle

Frau Loberenz

Schulstr. 28

06295 Lutherstadt Eisleben

OT Volkstedt

fon 017621710996

Tagespflegestelle

„Käferhäuschen“

Frau Käferhaus

Nußbreite 34

06295 Lutherstadt Eisleben

fon 03475 708841

■ Familienpaten

Familienpaten sind ehrenamtliche Helfer/innen, die vorrangig Familien betreuen, bei denen es durch bestimmte Faktoren z.B. Teenager- Schwangerschaft oder dem Umstand alleinerziehend zu sein, zu Überlastungen gekommen ist. Sie sind kein Ersatz für Pädagogen, können jedoch für ein besseres Miteinander hilfreich zur Seite stehen.

Neben dem Kindeswohl, liegt es auch im Aufgabenbereich der Familienpaten Erziehungskompetenzen der Eltern zu stärken, sowie Hilfe zur Selbsthilfe zu aktivieren. Beim Erlernen der Elternrolle, beim Begreifen von Elternverantwortung und der Bewältigung vielfältiger Alltagssituationen können die Ehrenamtlichen Hilfestellungen geben. Den Eltern wird bei Behördengängen geholfen und sie werden über Beratungsmöglichkeiten informiert. Die Freiwilligen spielen mit den Kindern, lesen vor, unterstützen bei Hausaufgaben, gestalten die Freizeit mit. Den Kindern wird Aufmerksamkeit geschenkt und Wert geschätzt. Um mit den Familien den Lebensalltag zu organisieren sowie den Kindern gute Bildungs- und Chancengleichheit zu gewährleisten werden Familienpaten in 60 Stunden auf ihre Tätigkeiten vorbereitet. Durch Inanspruchnahme eines Familienpaten entstehen der Familie keine zusätzlichen Kosten.



Tiergeschütztes Leben und Lernen (TILLe.V.)

Frau Dr. S. Billhardt

Dorfstr.34

06536 Südharz OT Dittchenrode

fon 0177 9248076 oder till.ev@t-online.de



Deutscher Kinderschutzbund

Geschäftsstelle des DKSB-MSH

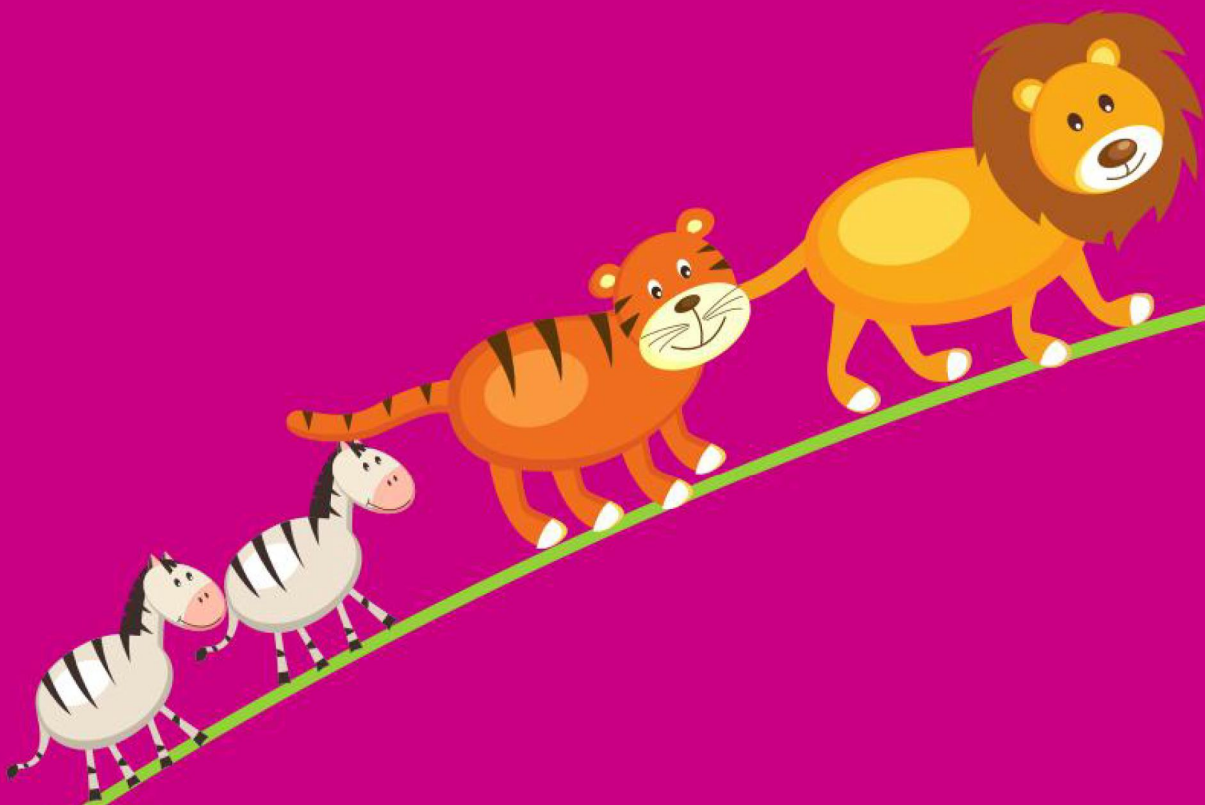
Pestalozzistr. 31

06295 Eisleben

fon 03475 604103

e-Mail kinderschutzbund-msh@t-online.de

Familienbildung und Familienberatung





Familienbildung/ Familienberatung

Warum Eltern-Kind-Spielgruppen wichtig sind ...

Sie gehören bestimmt auch zu den Eltern, die sich das Beste für Ihr Kind wünschen. Alle Eltern möchten, dass ihr Kind sich gut entwickelt. Das Kind soll in der Schule und im Kindergarten gut zurechtkommen. Hierzu gehört auch, dass Kinder Spielkameraden und Freunde finden.

In einer Eltern-Kind-Spielgruppe entwickelt Ihr Kind

- ... soziale Kompetenzen
 - ▶ mit anderen Kindern in Kontakt treten können
 - ▶ mit anderen Kindern spielen können
 - ▶ eigene Spielideen entwickeln können
 - ▶ eigene Wünsche ausdrücken können
 - ▶ Konflikte austragen können
 - ▶ abwechseln und teilen können

- ... emotionale Kompetenzen
 - ▶ kindliche Neugier und Kreativität
 - ▶ schrittweise Ablösung von den Eltern
 - ▶ Gewöhnung an einen neuen Lärmpegel und Geräuschkulisse
 - ▶ Konzentrationsfähigkeit

- ... motorische Kompetenzen
 - ▶ Feinmotorik (allgemein Hand- Fingerkoordination, Greifen.

- Fangen, Ziehen, Schieben, Schneiden, Kleben)
 - ▶ Grobmotorik (allgemein Bewegungsabläufe wie Sitzen, Krabbeln

- Laufen, Hopsen, Turnen, Klettern, Balancieren)

- ...Sprachkompetenzen
 - ▶ durch Singen, Fingerspiele, miteinander sprechen werden Mundmotorik, Sprachmelodie, Sprachrhythmus und Wortschatz entwickelt

Der Besuch einer Eltern- Kind- Spielgruppe und die Erfahrungen, die ihr Kind dort macht, sind hilfreich für seine Entwicklung

■ Eltern-Kind-Spielgruppe

Sozialraum Sangerhausen



ABI – Arbeits- und Bildungsinitiative e.V. Sangerhausen

Lengefelder Str.15

06526 Sangerhausen

fon 03464 515197

e-Mail info@abi-sangerhausen.de

Internet www.abi-sangerhausen.de

Sozialraum Eisleben



PEKiP- Gruppenarbeit für Eltern mit Kind

Tragetuch- Gruppen

Angebot für Mütter/Väter mit Kind

(vorher telefonisch anmelden)

Pro Familia

Beratungsstelle Eisleben

Andreaskirchplatz 6

06295 Eisleben

fon 03475 696697



Deutscher Kinderschutzbund

Geschäftsstelle des DKSB-MSH

Pestalozzistr. 31

06295 Eisleben

fon 03475 604103

e-Mail kinderschutzbund-msh@t-online.de

Angebote im Mehrgenerationenhaus der Lutherstadt Eisleben

Öffnungszeiten Montag- Freitag 10.00-18.00 Uhr

- Krabbelgruppe (6 Monate bis 3 Jahre) Mittwoch: 10.00-12.00 Uhr
- Elternsprechstunde
- Elternkurs „Starke Eltern- starke Kinder“
- Familienbildung
- Flexible Kinderbetreuung

Sozialraum Hettstedt



Kinderschutzbund

Kinderschutzbund MSH e.V.
Fichtestr. 80
06333 Hettstedt
fon 03476 851118



Pro Familia

Landesverband Sachsen-Anhalt
Schillerstr.22
06333 Hettstedt
fon 03476 814435

■ Schreibabyberatung



Schrei-Schlaf-Fütter-Sprechstunde –

Sozialmedizinische Ambulanz der KLINIK FÜR Kinder und Jugendmedizin
Universitätsklinikum Halle(Saale)
Ernst-Grube- Str. 40
06120 Halle (Saale)
fon 0345 5575870



IRIS Regenbogenzentrum

Für Eltern, deren Babys Schlafstörungen, Still-, Ess-, und Schreip Probleme haben
Schleiermacherstr.39
06114 Halle
fon 0345 5211232
fax 0345 5211233

■ Kursangebote zum Thema „Erste Hilfe am Kind“

Die Johanniter
Regionalgeschäftsstelle Nordhausen
Dr.-Külz-Straße 5
99734 Nordhausen

fon 03631 90590
fax 03631 905930

(Kurstermine nach Vereinbarung)

DRK Kreisverband Sangerhausen
Schartweg 11
06526 Sangerhausen

fon 03464 6161-0
fax 03464 6161-24
e-Mail info@drk-sangerhausen.de

**Deutsche Lebensrettungs-Gesellschaft
Landesverband Sachsen Anhalt
OG Eisleben/ Mansfelder Seekreis e.V.**

fon 0151 41469348

Internet

www.mansfelder-seekreis.dlrg.de

(Termine nach Vereinbarung)

■ Familien-/Elternberatung

Falls Sie Fragen haben sollten, wie z.B.

- Warum schreit mein Baby ständig?
- Was kann ich tun, wenn mein Kind nicht richtig isst?
- Wie kommt mein besser zur Ruhe?
- Wie komme ich mit dem wenigen Geld aus?
- Wie erziehe ich mein Kind richtig?
- Wie setze ich Grenzen in der Erziehung?
- Was kann ich tun, wenn mein Kind krank ist?
- Welche Hilfe und Unterstützung erhalte ich, wenn mein Kind behindert ist?
- Wie kann ich meine Miete bezahlen?
- Ich erwarte ein weiteres Kind, und nun?
- Wie bekomme ich meine Suchtprobleme in den Griff?
- Bin ich psychisch krank?
- Wie kann ich die Probleme mit meinem Partner lösen?
- Darf mein Partner mich anschreien und schlagen?
- Welcher Job passt zu mir?
- Wie schreibe ich eine Bewerbung?
- Ich möchte meine Probleme anpacken, aber wie?

Können Sie sich an folgende Beratungsstellen wenden:

Familien- und Elternberatungsstellen im Landkreis Mansfeld- Südharz

Alle Informationen zum Netzwerk Kinderschutz erhalten Sie unter der Webadresse:
www.netzwerk-kinderschutz-mansfeldsuedharz.de,
weitere Beratungsstellen sind:

Sozialraum Sangerhausen

Albert- Schweitzer- Familienwerk
Erziehungs- und Familienberatung
Straße Glück Auf 41
06526 Sangerhausen
fon 03464 572945
e-Mail
afsw-eb-sangerhausen@t-online.de

ABI Arbeits- und Bildungsinitiative e.V.
Familienbildung und -beratung
Lengefelder Str. 15
06526 Sangerhausen
fon 03464 515197

Sozialraum Eisleben:

Trägerwerk Soziale Dienste
Kinder- Jugend- und
Familienberatungsstelle
Klosterplatz 23
06295 Lutherstadt Eisleben
fon 03475 7118090
fax 03475 7118092
e-Mail
familienberatung-msh@twsd-sa.de

Pro Familia Eisleben
Andreaskirchplatz 6
06295 Lutherstadt Eisleben
fon 03475 696697

Sozialraum Hettstedt:

Pro Familia Hettstedt
Johannisstr.58
06333 Hettstedt

fon 03476 814435
fax 03476 814436
e-Mail hettstedt@profamilia.de

Trägerwerk Soziale Dienste
Kinder-Jugend- und
Familienberatungsstelle
Markt 6
06333 Hettstedt
fon 03475 7118090
fax 03475 7118092
e-Mail
familienberatung-msh@twsd-sa.de

Angebote der Kommunen





Angebote der Kommunen

■ Angebote der Kommunen im Sozialraum Sangerhausen

Bibliothek in Sangerhausen



Stadtbibliothek Sangerhausen

Schützenplatz 8
06526 Sangerhausen

fon 03464 565450
fax 03464 565443

e-Mail bibliothek@stadt.sangerhausen.de

Musikschule



Kreismusikschule Mansfeld- Südharz

Hauptstelle
Altes Schloss
Alter Markt 34

fon 03463 342110

Hallen-/ Freibäder im Sozialraum Sangerhausen

Sind saisonbedingt geöffnet. Erkundigen Sie sich bitte in ihrer zuständigen Einheits- und Verbandsgemeinde.

■ Angebote der Kommunen im Sozialraum Eisleben

Bibliothek in Eisleben



Stadtbibliothek Eisleben

Sangerhäuser Str. 14
06295 Lutherstadt Eisleben

fon 03475 655176

e-Mail stadtbibliothek@lutherstadt-eisleben.de

Musikschule



Kreismusikschule Mansfeld– Südharz

Zweigstelle
Moskito
Markt 29/30
06295 Lutherstadt Eisleben
fon 03475 604820

Schulmediathek Katharinenschule in Eisleben



Schulmediathek Katharinenschule in Hettstedt

Katharinenstr. 1a
06295 Lutherstadt Eisleben
fon 03475 602094
fax 03475 602125
e-Mail kontakt@sks-katharinen.bildung-lsa.de

Schulmediathek Benndorf



Schulmediathek Benndorf

Adolf-Diesterweg-Str. 2
06308 Benndorf
fon 034772 29153
fax 034772 29163
e-Mail kgs.benndorf@t-online.de

Theater



Landesbühne Sachsen– Anhalt

Lutherstadt Eisleben
Landwehr 5
fon 03475 66990
e-Mail info@theater-eisleben.de

Hallen-/ Freibäder im Sozialraum Eisleben

Sind saisonbedingt geöffnet. Erkundigen Sie sich bitte in ihrer zuständigen Einheits- und Verbandsgemeinde.

■ Angebote der Kommunen im Sozialraum Hettstedt

Bibliothek in Hettstedt



Stadtbibliothek

“Gottfried August Bürger“
Fichtestr. 28a
06333 Hettstedt
fon 03476 851008

Hallen-/ Freibäder im Sozialraum Hettstedt

Sind saisonbedingt geöffnet. Erkundigen Sie sich bitte in ihrer zuständigen Einheits- und Verbandsgemeinde.

■ Information zum Familien- und Sozialpass des Landkreises Mansfeld-Südharz

Der Familien- und Sozialpass des Landkreises Mansfeld-Südharz soll Familien und Einzelpersonen mit geringem Einkommen die Möglichkeit bieten, ausgewählte kulturelle und sportliche Einrichtungen im Landkreis Mansfeld-Südharz zu vergünstigten Bedingungen nutzen zu können. Auch bei der Inanspruchnahme des Nahverkehrsunternehmens Verkehrsgesellschaft Südharz mbH wird eine Ermäßigung gewährt.

Die beteiligten Einrichtungen im Landkreis Mansfeld-Südharz gewähren bei Vorlage des Familien- und Sozialpasses gestaffelte Ermäßigungen, die bis zu 50 % des Normalpreises betragen können.

Der Familien- und Sozialpass des Landkreises Mansfeld-Südharz wird auf Antrag für folgende Personen ausgestellt (einschließlich Kinder, die älter als 6 Jahre sind):

- Bezieher von Arbeitslosengeld II / Sozialgeld
- Bezieher von Leistungen der Sozialhilfe nach dem SGB XII (Hilfe zum Lebensunterhalt, Grundsicherung im Alter und bei Erwerbsminderung, Eingliederungshilfe für behinderte Menschen sowie Hilfe zur Pflege).
- Leistungsberechtigte nach dem Asylbewerberleistungsgesetz
- Kinder und Jugendliche in stationären Einrichtungen der Jugendhilfe
- Familien und Einzelpersonen, die über geringe Einkünfte verfügen, aber nicht zu dem o.g. Personenkreis gehören.

Anträge für den Familien- und Sozialpass sind beim Sozialamt des Landkreises Mansfeld-Südharz, beim Jobcenter und bei der VGS erhältlich.

Für die Ausstellung des Familien- und Sozialpasses ist ein Passfoto erforderlich.

Der Antrag kann dem Sozialamt unter folgender Anschrift zugesandt werden:

Landkreis Mansfeld-Südharz

Sozialamt

Rudolf – Breitscheid – Straße 20-22

06526 Sangerhausen

■ Leistungsspektrum Familien- und Sozialpass

1. Verkehrsgesellschaft Südharz mbH – Fahrpreisermäßigung in Höhe von 30 %
Inhaber des Familien- und Sozialpasses erhalten von der Verkehrsgesellschaft Südharz mbH eine Fahrpreisermäßigung in Höhe von 30 %.
Dieser ermäßigte Einzelfahrausweis gilt zur Nutzung einer einfachen Fahrt der auf dem Fahrausweis aufgedruckten Strecke auf den Linien der VGS mbH

- Anschrift: Verkehrsgesellschaft Südharz mbH, Ritteröder Str.11,
06333 Hettstedt

- fon 03476 88920

2. AWO Kreisverband Mansfeld-Südharz e.V. – Ermäßigter Erwerb von Kleidung
Inhaber des Familien- und Sozialpasses sind berechtigt für einen geringen Obolus Bekleidung u.a. bei der AWO Kleiderkammer einzukaufen

- Anschrift: AWO Kreisverband Mansfeld-Südharz e.V.,
Karl Liebknecht-Straße 33, 06526 Sangerhausen

- fon 03464 56880

3. AWO Jugend – und Gästehaus – Ermäßigung in Höhe von 5 % auf alle Angebote
Inhaber des Familien- und Sozialpasses erhalten 5 % Ermäßigung auf alle Angebote des AWO Jugend- und Gästehauses in Hainrode

- Anschrift: Jugend- und Gästehaus, Hainröder Hauptstr.20, OT Hainrode

- fon 034656 31983

4. Deutscher Caritas Verband – Aktion „Stromspar-Check“
Inhaber des Familien- und Sozialpasses erhalten kostenlos eine Beratung zum Thema Energie sparen. Neben Informationen zum Verbrauchsverhalten bekommen Interessierte auch Soforthilfen wie z.B. Energiesparlampen oder schaltbare Steckerleisten im Wert von bis zu 70,00 € kostenlos zur Verfügung gestellt.

- Anschrift: Caritas Verband, Klosterplatz 38A, 06295 Luth. Eisleben

- fon 03475 604144

5. ABI e.V. – Ermäßigter Erwerb von Möbeln, Lebensmitteln, Waren den täglichen Bedarfs und Inanspruchnahme „Soziales Nähprojekt“
Inhaber des Familien- und Sozialpasses sind berechtigt bei der ABI e.V. vergünstigt einzukaufen

- Anschrift: ABI e.V., Lengefelder Straße 15, 06526 Sangerhausen

- fon 03464 515197

- Anschrift: Diakonieladen, Riestedter Str.4, 06526 Sangerhausen
- fon 03464 260705

6. DRK Kreisverband Sangerhausen e.V. – Ermäßigter Erwerb von Kleidung
Inhaber des Familien- und Sozialpasses sind berechtigt bei dem DRK Kreisverband Sangerhausen e.V. vergünstigt Kleidung einzukaufen

- Anschrift: Deutsches Rote Kreuz Kleiderkammer, Wilhelm-Koenen-Straße 35,
06528 Sangerhausen
- fon 03464 616120

7. Naturbad Helbra – Ermäßigung in Höhe von 25% auf das Eintrittsgeld
Inhaber des Familien- und Sozialpasses erhalten eine Ermäßigung in Höhe von 25% auf das Eintrittsgeld im Naturbad Helbra

- Anschrift: Naturbad Helbra, An der Hütte 1, 06311 Helbra

■ FamilienPass Sachsen-Anhalt

Antragsberechtigt sind Familien und Alleinerziehende mit Wohnsitz in Sachsen-Anhalt und mindestens einem Kind unter 18 Jahren.

Der FamilienPass ist Eigentum des Landes Sachsen-Anhalt und auf Anforderung zurückzugeben. Mit ihm erhalten Sie bei allen teilnehmenden Partnern in Sachsen-Anhalt Vergünstigungen (max. für die eingetragene Personenzahl). Eine



Übertragung an andere Familien ist nicht gestattet. Bei vorsätzlicher Weitergabe an andere Personen und Nutzung durch Nichtberechtigte haftet der Karteninhaber.

Bei mehr als vier Kindern nutzen Sie bitte ein weiteres Antragsformular. Senden Sie bitte den abgetrennten, vollständig ausgefüllten und unterschriebenen Antrag an das Deutsche Jugendherbergswerk.



Kontakt für Fragen, Anträge und Ausstellung des FamilienPasses:

DJH LvB Sachsen-Anhalt e.V.
Service-Center Leiterstraße 10
39104 Magdeburg

Telefon: (0391) 53 21 - 000
Fax: (0391) 53 21 - 029
E-Mail: sachsen-anhalt@jugendherberge.de

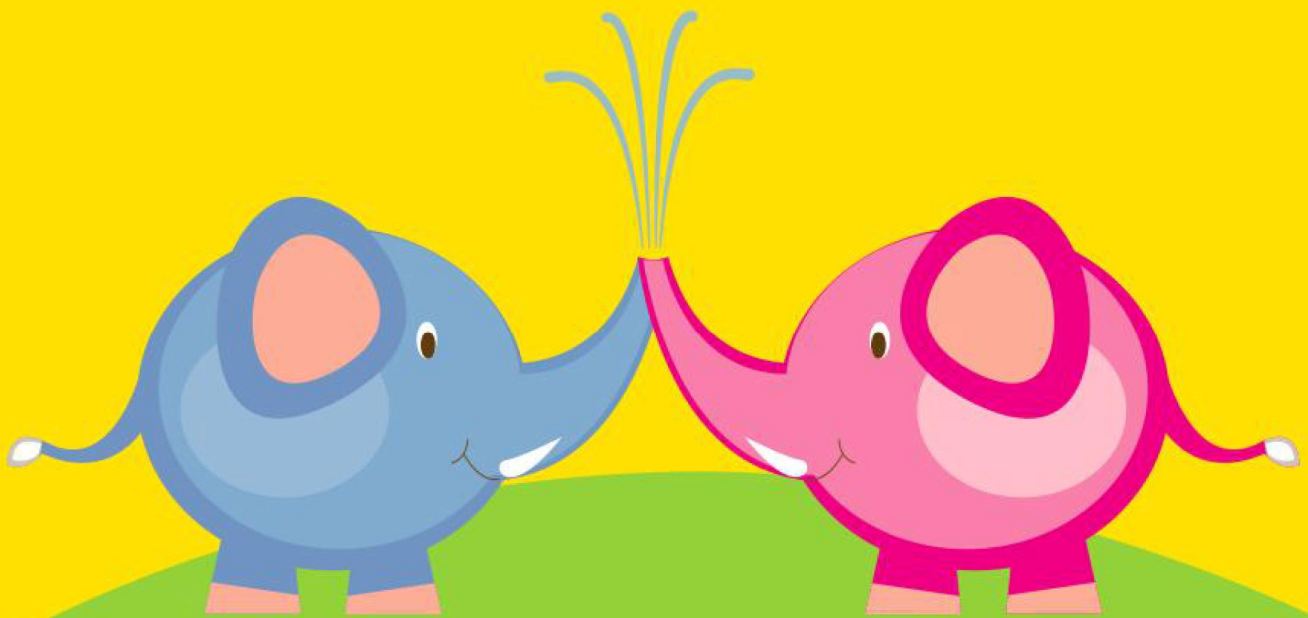
Herausgeber:
Ministerium für Arbeit und Soziales des Landes Sachsen-Anhalt
Referat 42
Turmschanzenstraße 25
39114 Magdeburg

Telefon: (0391) 567 - 46 84
Telefax: (0391) 567 - 40 35

Informationen zu den teilnehmen den Partnern sowie zu Sonderaktionen und Angeboten erhalten Sie unter der Service-Telefon-Nummer **(0391) 5 32 10 00** oder im Internet unter www.familienpass-sachsen-anhalt.de.

Dort finden Sie auch eine vollständige Liste der Partner in Sachsen-Anhalt und ausführliche Informationen zu den aktuellen Angeboten.

Angebote der Vereine





Angebote der Vereine

■ Angebote der Vereine im Sozialraum Sangerhausen

Kreissportbund Mansfeld Südharz e.V.



Kreissportbund Mansfeld Südharz e.V.

Geschäftsstelle Sangerhausen

Vor der blauen Hütte 22

06526 Sangerhausen

fon 03464 572375

e-Mail Kreissporbund-msh@t-online.de

■ Angebote der Vereine im Sozialraum Eisleben

Kreissportbund Mansfeld-Südharz



Kreissportbund Mansfeld-Südharz

Geschäftsstelle Eisleben

Zum Sportplatz 4

06295 Lutherstadt Eisleben

fon 03475 602807

e-Mail kreissportbund-msh@t-online.de

■ Angebote der Vereine im Sozialraum Hettstedt

Siehe Lutherstadt Eisleben

Checkliste, Formulare & Persönliches





Checklisten, Formulare & Persönliches

Dieser Bereich ist für Ihre persönlichen Notizen, Formulare, Checklisten oder Prospekte unserer Kooperationspartner.

■ Notfallblatt



Gut sichtbar aufhängen!

Kostenfreie Hotline-Nummern

Elterntelefon 0800 111 0 550

Telefonseelsorge 0800 111 0 111
0800 111 0 222

Kinder- u. Jugendtelefon 0800 111 0 333

Gewalt gegen Frauen 08000 116 016

Notfälle	
Polizei	110
Feuerwehr/Rettungsdienst/Notarzt	112
Rettungsleitstelle Mansfeld-Südharz	03464 56 98 89 10
Notruf bei Vergiftung	0361 730 730

Name		
Familienbesuchsdienst		03464 249 1522
Hebamme		
Familienhebamme		03464 249 1523
Frauenärztin / Frauenarzt		
Kinderärztin / Kinderarzt		
Helios Kinderklinik Sangerhausen		03464 660
Ärztebereitschaft		116 117
Allgemeiner Sozialer Dienst (ASD)		03464 535 3401
Bereitschaft ASD (außerhalb der Öffnungszeiten)		03464 56 98 89 10
Frauen- und Kinderschutzhaus		03464 57 00 72

Bereitschaftspraxis Am Beinschuh, 06526 Sangerhausen		
Dringende medizinische Behandlung außerhalb der Sprechzeiten	Mittwoch und Freitag	16.00 Uhr –18.00 Uhr
	Sa/So und feiertags	9.00–11.30 u.16.00–18.00